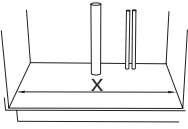
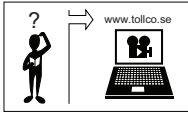
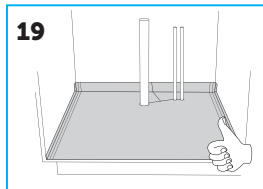
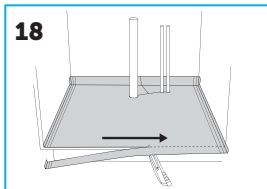
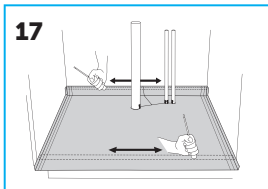
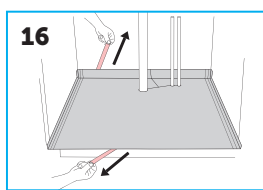
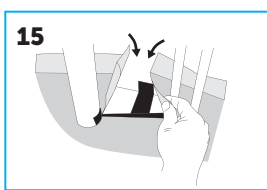
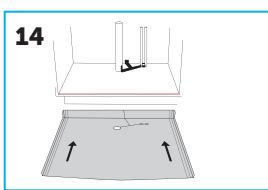
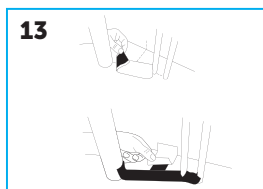
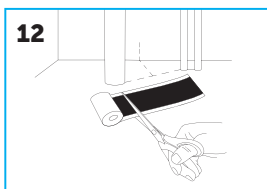
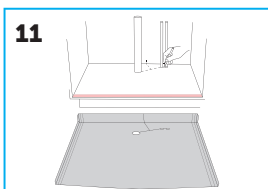
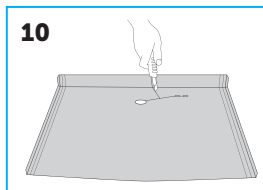
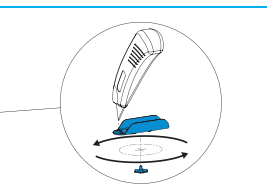
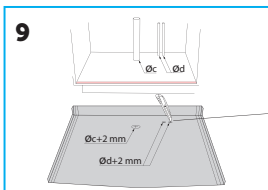
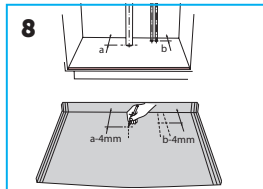
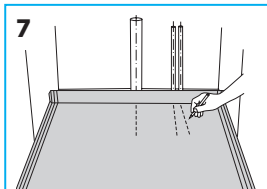
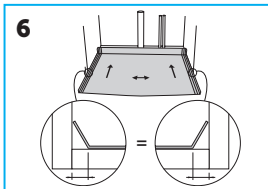
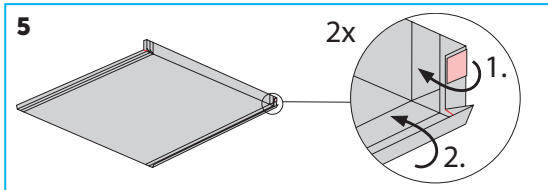
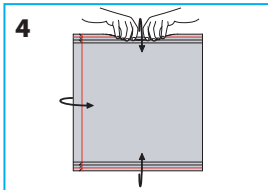
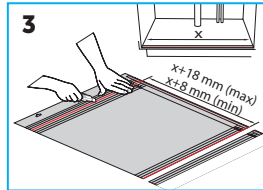
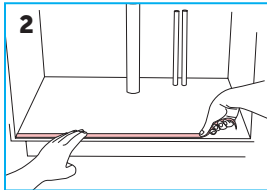
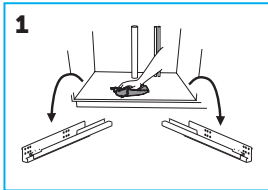
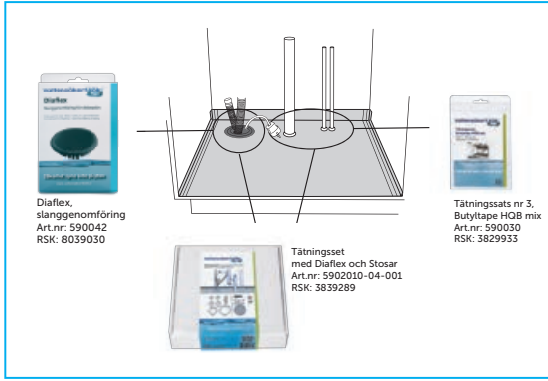


# Monteringsanvisning Bänkskåpsinsats Universal

I eller under diskbänkskåp samt under diskmaskin, kyl, frys och andra vattenanslutna apparater, ska det finnas ett tät ytskikt anordnat, med t.ex. AquaFoam® så att utsläpande vatten enkelt kan upptäckas. Ytskiktet ska tätas vid golvenomföringar och vara utspjitt mot angränsande byggdelar enligt anvisningar.



RSK	Art nr	X
8080934	3000022-04-010	30-40cm
8080935	3000023-04-010	40-50cm
8080936	3000024-04-010	50-60cm
8080937	3000025-04-010	60-70cm
8080938	3000026-04-010	70-80cm
8080939	3000027-04-010	80-90cm
8080940	3000028-04-010	90-100cm



## SV

Innan du börjar se till att komplett material ingår. Komplettera med Tollco tätningsset med stosar artikel nr. 5902010-04-001 eller Tollco tätningsset nr 3 artikel nr. 590030. Använd verktyg enligt bilden.

1. Tag bort skenor och torka tork och rent.
2. Klipp till och sätt fast dubbelhäftande tejp i skåpet.
3. Mät skåpets inre bredd (x). Kapa till bänkskåpsinsatsens bredd så att den minst blir x+8mm och max x+18mm. Skär längs linjerna.
4. Vik upp bänkskåpsinsatsens sidor (10 mm höga) samt bakre sargen.
5. Vik in bakre sargens hörnfläk 1. och därefter sido-sargen 2. enligt insatsens markering.
6. Placera insatsen i centrum i skåpet. Se till att avståndet är lika på vänster och höger sida.
7. Märk ut centrum för rören.
8. Mät rören centrum djup, utgå från skåpets bakre vägg. Använd mätten och minska med 4 mm. Märk ut på bänkskåpsinsatsen.
9. Hål för rör genomföringarna. Vrid loss piggen från håltaggningsverktyget. Placera piggens spets mot centrummarkeringen på bänkskåpsinsatsens undersida. Pressa ner bänkskåpsinsatsen tills att piggen penetrerar igenom plasten. Välj hålstorlek och placera håltaggningsverktyget över piggen. Placera en mattkniv i sprungan på hålverktyget och skär ut ett runt hål.
10. Finns fast röranslutning gör en slits enligt bilden.
11. Markera var slitsen skall sitta i skåpet.
12. Mät och klipp av dubbelhäftande tätningsbandet 3 cm längre än markeringen.
13. Placera tätningsbandet (i centrum ovanpå markeringen) 1,5 cm upp på rören samt 3 cm upp på skåpets bakre vägg. Tryck fast tätningsbandet mot golvet och dra av skyddsfilmerna.
14. Placera bänkskåpsinsatsen på plats i skåpet.
15. Håll först upp slitsen och lägg därefter ner den mot tätningsbandet. Pressa på slitsen med hårt föremål så att den blir vattentät.
16. Dra bort de båda skyddsfilmerna från bänkskåpsinsatsens bakre sarg samt från skåpet.
17. För att tejen maximalt skall vidhäfta, pressa ovanpå fram- och bak-kanten med hårt föremål längs hela kanten.
18. Skär noggrant av bänkskåpsinsatsens kant (kant i kant med bänkskåpets framkant).
19. Om skenor finns sätt dom på plats i skåpet igen.

## ENG

Make sure complete materials are included before starting. Supplement with Tollco sealing set with sleeve couplings, item no. 5902010-04-001, or Tollco sealing set no. 3, item no. 590030. Use tools as shown in the figure.

1. Remove runners and wipe clean and dry.
2. Cut and attach double-sided tape to the cabinet.
3. Measure the inner width of the cabinet (x). Cut to the width of the cabinet insert so that it is at least x+8mm and max. x+18mm. Cut along the lines.
4. Fold up the sides of the cabinet insert (10mm high) and the rear edge.
5. Fold in the corner flap of the rear edge 1. and then the side edge 2. according to the insert marking.
6. Place the insert in the centre of the cabinet. Make sure the distance is equal on the left and right side.
7. Mark out the centre for the pipes.
8. Measure the centre depth of the pipes, starting from the rear wall of the cabinet. Use the measurements and reduce by 4mm. Mark on the cabinet insert.
9. Holes for the pipe penetrations. Unscrew the spike from the hole punching tool. Place the tip of the spike against the centre mark on the underside of the cabinet insert. Press down on the cabinet insert until the spike penetrates through the plastic. Select the hole size and place the hole punching tool over the spike. Place a utility knife in the gap on the hole tool and cut out a round hole.
10. If there is a fixed pipe connection, make a slit as shown in the figure.
11. Mark where the slit will be in the cabinet.
12. Measure and cut the double-sided sealing tape 3cm longer than the marking.
13. Place the sealing strip (in the centre on top of the marking) 1.5cm up on the pipes and 3cm up on the rear wall of the cabinet. Attach the sealing tape against the floor and pull off the protective film.
14. Place the cabinet insert in place in the cabinet.
15. First, hold up the slit and then lay it down against the sealing tape. Press on the slit with a hard object so that it becomes watertight.
16. Remove the two protective films from the rear edge of the cabinet insert and from the cabinet.
17. For the tape to have maximum adhesion, press on top of the front and rear edge with a hard object along the entire edge.
18. Carefully cut off the cabinet insert (edge to edge with the front edge of the cabinet).
19. If there are runners, put them back in the cabinet again.



RISE 0505/01

SCANNA KOD FÖR MER INFO OM PRODUKTEN.



## DK/NO

Inden/För du begynder/begynner, sørg for at komplet materiale indgår/inngår. Kompletter med Tollco tætningssæt/tetningssett med stoser artikel nr. 5902010-04-001 eller Tollco tætningssats nr. 3 artikel nr. 590030. Anvend værktøj/verktøy ifølge billedet

1. Fjern skinner og tør/tørk tørt og rent.
2. Klip til og fastsæt dobbelt hæftende tape i skabet/skapet.
3. Mål skabets indre bredde (x). Skær/Skjær køkkenbordskabsindsatsen/kjøkken-skapsinnsatsen til så at den mindst/minst bliver/blir  $x+8$  mm og maks.  $x+18$  mm. Skær langs linjerne.
4. Bøj/Bøy skabsindsatsens/skapsinnsatsens sider (10 mm høje/høye) samt den bagerste/bakerste kant/kanten.
5. Bøj bagerste kants hjørneflik/-flik ind/inn 1. og derefter sidekanten 2. ifølge indsatsens markering.
6. Sørg for at afstanden/avstanden er ens på venstre og højre side.
7. Marker centrum/sentrum for rørene.
8. Mål rørenes centrum dybde udgå/utgå fra skabets bagerste væg/vegg. Anvend målene og mindske/minsk med 4 mm. Marker på skabsindsatsen.
9. Huller til rørgennemførerne/rørgjennomføringerne. Vrid spidsen/spissen fra perforeringsværktøjet/-verktøyet løs. Placer/Plasser spidsens spids/pigg mod/ mot centrummarkeringen på køkkenbordskabsindsatsens underside. Pres køkkenbordsindsatsen/skapsinnsatsen ned indtil/til spidsen penetrerer plastikken. Vælg/Velg hulstørrelse og placer perforeringsværktøjet over spidsen. Placer/Plasser en tæppekniv i sprækken på perforeringsværktøjet og skær/klipp ut et rundt hul/hull ud.
10. Hvis der findes/finnes en fast rørtilslutning/ rørforbindelse, opræt/læg en slids/spalte ifølge billedet.
11. Marker hvor slidsen skal sidde/være i skabet/skapet.
12. Mål den dobbeltsidede tape/tetningstapen 3 cm længere end/enn markeringen.
13. Tryk fast tætningsbandet mot gulvet och dra av skyddsfilmen. Tryk/Tryk fast tapen med/mot gulvet og træk/trekk beskyttelsesfilmen af/av
14. Placer skabsindsatsen på plads/plass i skabet/skapet.
15. Hold først slidsen op/opp og læg/legg den derefter ned mod tapen. Pres/Press med en hård genstand/gjenstand på slidsen så den bliver vandtæt/vanntett.
16. Træk/Trekk begge beskyttelsesfilmene væk/vekk fra skabsindsatsens bagerste kant og fra skabet/skapet.
17. Pres på frem- og bagkanten med en hård genstand langs hele kanten for at tapen skal hæfte maksimalt.
18. Skær/Skjær nøje/nøye skabsindsatsen af/av (kant i kant med skabets fremkant).
19. Hvis der findes/finnes skinner, sæt/sett dem på plads i skabet igen.

## PL

Przed montażem upewnij się, że zestaw jest kompletny. Może być używany z zestawem uszczelniającym Tollco z rozetami nr art. 5902010-04-001 lub zestawem uszczelniającym Tollco nr 3 nr art. 590030. Użyj narzędzi, jak pokazano na rysunkach.

1. Usuń prowadnice, wyczyść i wytrzyj do sucha powierzchnię.
2. Wytnij i przymocuj dwustronną taśmę klejącą do szafki.
3. Zmierz wewnętrzną szerokość szafki (x). Przytnij szerokość ochraniacza tak, aby wynosił min.  $X + 8$  mm i max.  $X + 18$  mm. Odetnij wzdłuż linii.
4. Zagnij boki ochraniacza (na 10 mm) oraz tylną krawędź.
5. Zagnij narożnik 1. tylną krawędzi, a następnie 2. krawędź boczną zgodnie z oznaczeniem na wkładce.
6. Umieść ochraniacz na środku szafki. Upewnij się, że odległość po lewej i prawej stronie jest jednakowa.
7. Zaznacz środek rur.
8. Zmierz średnicę, zaczynając od tylnej ściany szafki. Zmniejsz wymiary o 4 mm oraz zaznacz na ochraniaczu.
9. Otwory na przejścia rur. Odkręć kolec z narzędzia do dziurkowania. Końcówkę kolca przyłóż do środka oznaczenia na ochraniaczu. Dociśnij do ochraniacza, aż kolec przejdzie przez plastik. Wybierz rozmiar otworu i umieść narzędzie do dziurkowania na kolcu. Umieść nóż w szczelnie narzędzia do otworów i wytnij okrągły otwór.
10. W wypadku stałego połączenia rurowego, wykonaj otwór zgodnie z rysunkiem.
11. Zaznacz miejsce otworu w szafce.
12. Odmierz i przytnij dwustronną taśmę uszczelniającą o 3 cm dłuższą niż oznaczenie.
13. Umieścić taśmę uszczelniającą (na środku ponad oznaczeniem) na wysokości 1,5 cm na rurze i 3 cm na tylnej ścianie szafy. Dociśnij taśmę uszczelniającą do podłoża i zdejmij folię ochronną.
14. Umieść ochraniacz w szafce.
15. Przytrzymaj otwór, a następnie umieść go na taśmie uszczelniającej. Dociśnij otwór twardym przedmiotem, aby był szczelny.
16. Zdejmij folie ochronne z tylnej krawędzi ochraniacza oraz z szafki.
17. Aby taśma dobrze przylegała, dociśnij górną część przedniej i tylnej krawędzi twardym przedmiotem wzdłuż całej długości.
18. Dokładnie obetnij brzeg ochraniacza (równy z przednią krawędzią szafki).
19. Jeśli są prowadnice, włóż je z powrotem do szafki.

## D

Kontrollieren Sie zunächst, dass sämtliches Material vorhanden ist. Besorgen Sie sich zusätzlich das Tollco Dichtungssset mit Hülsevenbindungen (Art.-Nr. 5902010-04-001) oder den Tollco Dichtungsbandsatz Nr. 3 (Art.-Nr. 590030). Verwenden Sie das auf den Illustrationen gezeigte Werkzeug.

1. Laufschiene abnehmen und Bereich gründlich trocknen und säubern.
2. Doppelseitiges Klebeband zuschneiden und am Schrank befestigen.
3. Innenbreite des Schrankes ausmessen (x). Auf die Breite des Schrankeinsatzes zuschneiden, so dass die Breite mindestens  $x + 8$  mm und höchstens  $x + 18$  mm beträgt. Entlang der Linien schneiden.
4. Die Seiten des Schrankeinsatzes (10 mm hoch) und die hintere Kante hochfalten.
5. Die Ecklasche der hinteren Kante (1.) und danach die Seitenkante (2.) umfalten.
6. Den Einsatz in die Mitte des Schrankes legen. Auf gleiche Abstände auf der linken und rechten Seite achten.
7. Mittelpunkt für die Röhre markieren.
8. Die Tiefe des Rohrmittelpunkts ab der hinteren Schrankwand abmessen. Vom Messwert 4 mm abziehen. Den Punkt auf dem Schrankeinsatz markieren.
9. Löcher für die Rohrdurchführung. Stachel vom Lochstanzer losdrehen. Den Stachel auf die Mittelpunktmarkierung auf der Unterseite des Schrankeinsatzes setzen. Den Schrankeinsatz nach unten drücken, bis der Stachel den Kunststoff durchdringt. Lochgröße wählen und den Lochstanzer auf den Stachel setzen. Einen Cutter in die Kerbe auf dem Lochstanzer setzen und ein rundes Loch ausschneiden.
10. Wenn es einen festen Rohranschluss gibt, einen Schlitz wie abgebildet ausführen.
11. Den Sitz des Schlitzes im Schrank markieren.
12. Doppeltklebendes Dichtungsband abmessen und zuschneiden, 3 cm länger als die Markierung.
13. Das Dichtungsband (in der Mitte über der Markierung) 1,5 cm hoch am Rohr und 3 cm hoch an der Rückwand des Schrankes anbringen. Das Dichtungsband gegen den Boden festdrücken und Schutzfolie abziehen.
14. Den Schrankeinsatz in den Schrank legen.
15. Zuerst den Schlitz hochhalten und danach gegen das Dichtungsband halten. Den Schlitz mit einem festen Gegenstand festdrücken, damit er wasserdicht wird.
16. Die beiden Schutzfolien von der hinteren Kante des Schrankeinsatzes und vom Schrank abziehen.
17. Für eine maximale Haftkraft des Klebebands mit einem festen Gegenstand längs der ganzen Kante auf die vordere und hintere Kante drücken.
18. Schrankeinsatz sorgfältig abschneiden (Kante an Kante mit der vorderen Kante des Schrankes).
19. Ggf. die Laufschiene wieder am Schrank befestigen.

## FI

Varmista ennen aloittamista, että kaikki tarvikkeet ovat mukana. Käytä lisäksi Tollco-tiivistesarjaa, johon kuuluu peitelevyt, tuoteno 5902010-04-001, tai Tollcon tiivistesarjaa nro 3, tuoteno 590030. Käytä kuvan mukaisia työkaluja.

1. Irrota kiskot ja pyyhi kaappi puhtaaksi ja kuivaksi.
2. Leikkaa kaksipuolisesta teipistä sopiva pala ja liimaa se kaappiin.
3. Mittaa kaapin sisäleveys (x). Katkaise allaskaapin sisäosa siten, että sen leveys on vähintään  $x + 8$  mm ja enintään  $x + 18$  mm. Leikkaa viivoja pitkin.
4. Taita allaskaapin sisäosan sivut (10 mm korkeiksi) ja takareuna ylös.
5. Työnnä takareunan kulmakielekke sisään (1.) ja sivut ylös (2.) sisäosan merkintöjen mukaan.
6. Aseta sisäosa kaapin keskelle. Varmista, että se on yhtä kaukana kummastakin sivusta.
7. Merkitse putkien keskipisteet.
8. Merkitse putkien keskipisteiden syvyys kaapin takaseinästä mitattuna. Käytä mittoja ja pienennä niitä 4 mm. Tee merkinnät kaapin sisäosaan.
9. Reiät putkien läpivienneille. Kierrä reiäntekotyökalun piikki irti. Aseta piikin kärki keskipistemerkinnän kohdalle allaskaapin sisäosan alapuolelle. Paina allaskaapin sisäosaa alas, kunnes piikki läpäisee muovin. Valitse reiän koko ja sijoita reikätyökalu piikin päälle. Aseta mattoveitsi reiäntekotyökalun rakoön ja leikkaa pyöreä reikä.
10. Jos putkiliitäntä on kiinteä, tee uurre kuvan mukaan.
11. Merkitse, mihin kohtaan kaappia uurre tulee.
12. Mittaa ja leikkaa kaksipuolisesta tiivistenausta pala, joka on 3 cm pitempi kuin merkintä.
13. Laita tiivistenauha (keskelle merkinnän kohdalle) 1,5 cm putkien päälle ja 3 cm kaapin takaseinälle. Paina tiivistenauha kiinni lattiaan ja irrota suojakalvo.
14. Aseta allaskaapin sisäosa paikoilleen kaappiin.
15. Pidä ensin sisäosaa auki uurteen kohdalta ja laske se sitten alas tiivistenauhaa vasten. Paina uurteen kohtaa kovalla esineellä siten, että siitä tulee vesitiivis.
16. Irrota teippien suojakalvot sisäosan takareunasta ja kaapin etureunasta.
17. Jotta teippi tarttuisi mahdollisimman hyvin, paina sen etu- ja takareunaa koko matkalta kovalla esineellä.
18. Katkaise sisäosan reuna huolellisesti (allaskaapin etureunan tasalta).
19. Jos kaappiin tulee kiskot, asenna ne takaisin paikoilleen.