



Bruksanvisning: **HiQ Avhärdningsfilter**

KONTAKTUPPGIFTER

STOCKHOLM

Debe Flow Group AB
Gamla Enköpingsvägen 106
SE-174 46 Sundbyberg
Org. Nr: 556095-1450

08-628 11 85
info@debe.se
order@debe.se
vattenrening@debe.se
Fax 08-628 11 90
www.debeflowgroup.com

VÄXJÖ

Debe Flow Group AB
Rådjursvägen 9
SE-352 45 Växjö
Org. Nr: 556095-1450

08-628 11 85
info@debe.se
order@debe.se
vattenrening@debe.se
Fax: 08-628 11 90
www.debeflowgroup.com

ÖPPETTIDER

Stockholm, Göteborg & Växjö

Måndag - torsdag: 07.30 - 16.45
(Lunchstängt 12.00 - 12.45)
Fred: 07.30 - 14.00 (Ej lunchstängt)

JOURTELEFON

Före och efter ordinarie telefontider når du oss alla dagar från
06.00 till 22.00.
073-501 88 94, 072-733 50 70
076-031 43 00, 070-840 61 97
076-104 55 90, 072-734 82 01
073-500 35 98, 073-536 74 05

GÖTEBORG

Debe Flow Group AB
Rollsbovägen 52
SE-442 40 Kungälv
Org. Nr: 556095-1450

08-628 11 85
info@debe.se
order@debe.se
vattenrening@debe.se
Fax 08-628 11 90
www.debeflowgroup.com

LEVERANS

Vid leverans

- Kontrollera så att godset inte har blivit transportskadat under transport. Om det har uppstått transportskada ska det omedelbart anmälas till transportföretaget. Senast 7 dagar efter leverans.
- Kontrollera så att allting som är beställt har följt med leveransen. Om något saknas måste ni omedelbart kontakta Debe Flow Group. Senast 7 dagar efter leverans.

Innehåll

Vårt filter levereras med följande innehåll:

- 1 st kabinett inkl. filtertank.
- Patronfilter med insats.
- Ev. salt om detta har beställts.

Innan installation

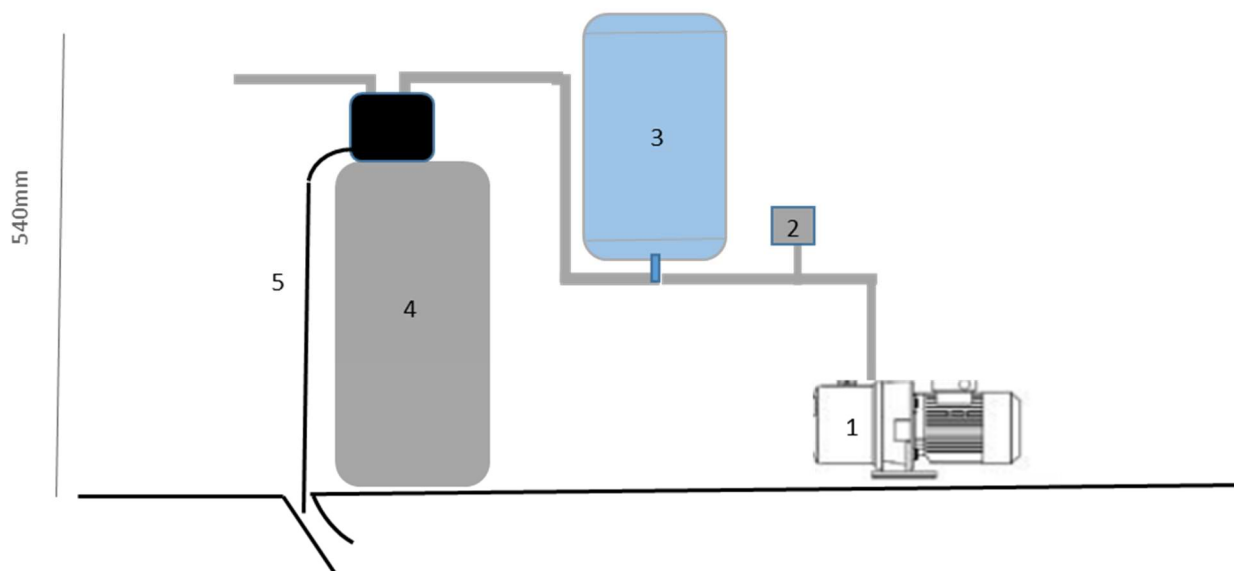
Kontrollera följande:

- Avlopp finns för spolvatten.
- Vattentrycket skall vara minst 2 bar vid backspolning.

INSTALLATION

Placeringsskiss

HiQ Avhjärdare



Installation/Placering

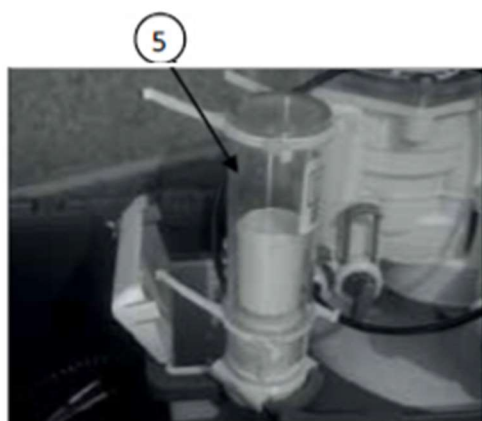
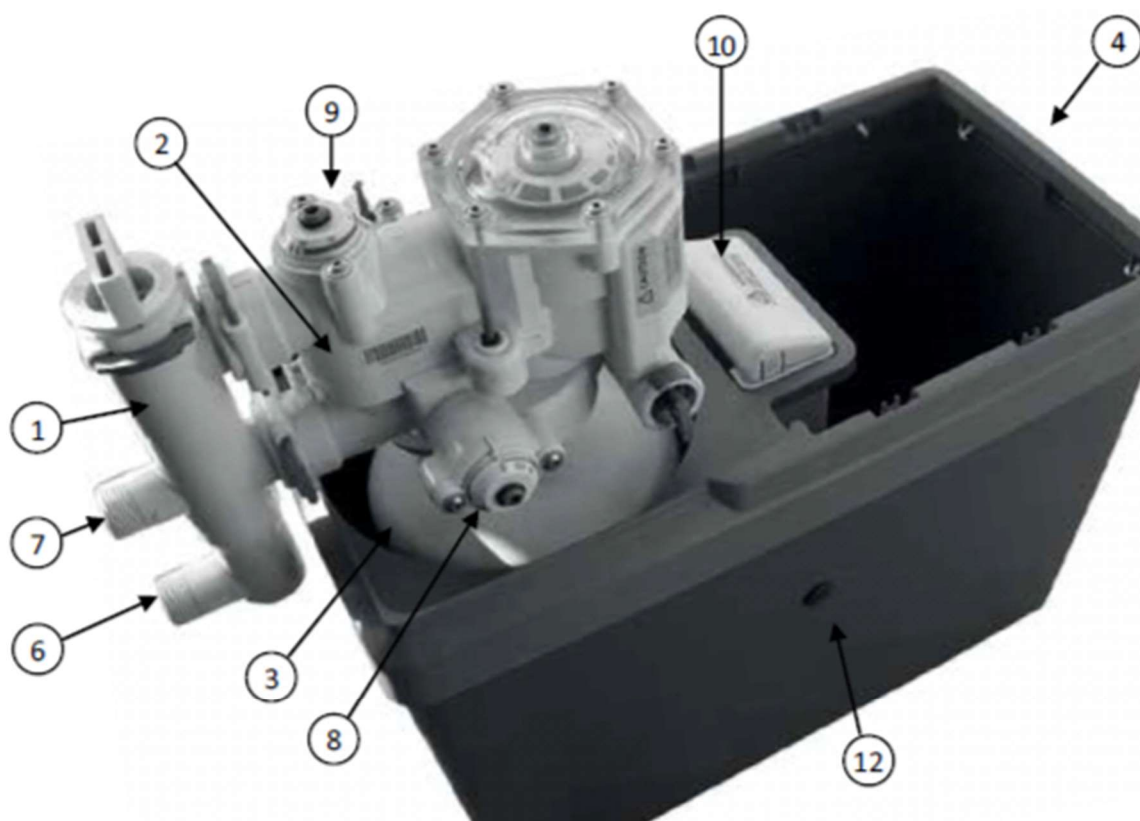
1. Råvattenpump
2. Tryckströmbrytare
3. Membrantank
4. Reningsystem (HiQ)
5. Spolslang

Placera filtret frostfritt på ett plant och stabilt underlag så nära en golvbrunn som möjligt.

Filtret monteras efter pumpanläggningens trycktank/hydrofor.(se bild)

Kontrollera att alla nödvändiga rördelar finns innan installationen påbörjas.

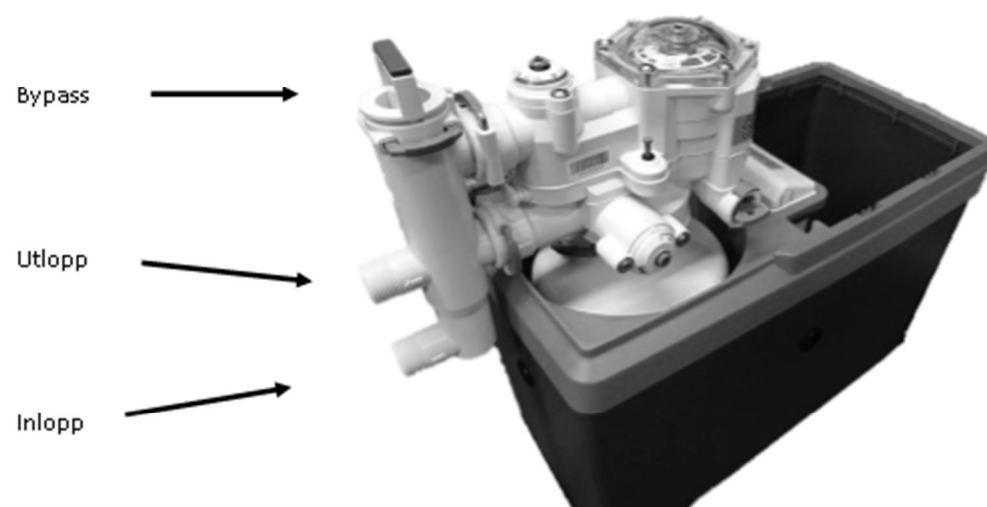
Första start



1. Bypass
2. Ventilhus
3. Filtertank
4. Saltbehållare
5. Saltflottör
6. Inkommande vatten
7. Utgående vatten
8. Blandningsventil
9. Hårdhetsinställning
10. Saltflottörhus
11. Avloppsanslutning
12. Överfyllnadsanslutning
13. Saltflottöranslutning

1. Stäng av vattnet och se till att det inte finns något tryck i ledningarna, detta görs enklast genom att öppna en kran.

2. Kapa kallvattenröret för att få dit en kulventil, en för huvudinlopp och en för utlopp.



3. Se till att bypassventilen är satt till "bypass"



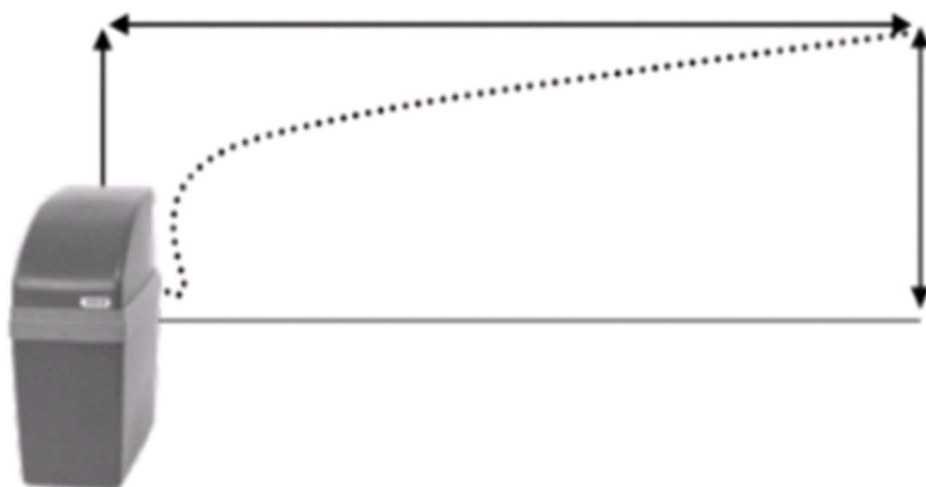
4. Koppla på bypassenheten på filtret som bilden nedan. Använd lite kraft för att sätta dit den och använd sedan klämmorna för att säkra fast den.



5. Koppla ihop den grå avloppsslangen med filtret enligt bild nedan. Se till att slangens är påtryckt hela vägen.



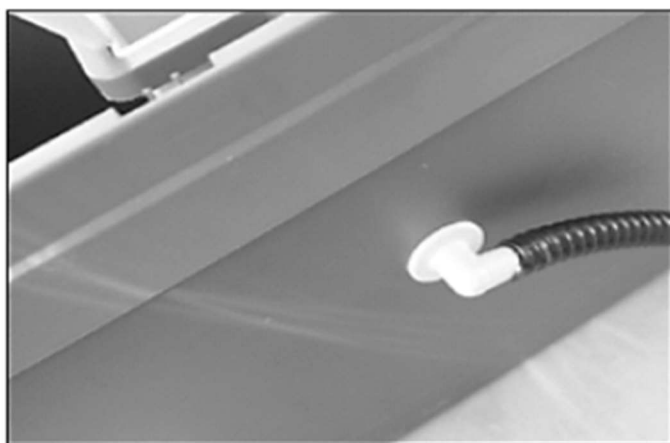
OBS! Avloppsslangen kan sättas en meter högre än filtret men då inte vara längre än fem meter.



Anslut slangen från flottören till anslutningen på automatikhuset (pos. 13) se sidan 5.



Anslut en avloppsslang från överfyllnadsanslutningen till ett avlopp. Kom ihåg att lämna ett litet avstånd mellan slang-änden och avloppet.



Filtertank med automatiken kan placeras i tre lägen. Höger, vänster och bakåt. Detta för att göra filtret mer smidigt.

Placera plattan i botten på saltbehållaren med pilens riktning åt det håll ni vill ha anslutningen till bypassventilen.



Anslutning höger

Anslutning bakåt

Anslutning vänster

Inställningar

Hårdhetsinställning görs enkelt med regulatorn på toppen av automatiken

(se bild nedan). Den är markerad med skalan 0 till 600 CaCO₃ För omvandlingstabell till °dH, se sid 12. Använd en 5mm insexnyckel för att göra inställningen.



En inblandningsregulator för råvatten sitter på vänster sida av automatiken, se bild nedan. Denna har en skala från 0 till 1/2 i olika steg. Vrid skalan genom att använda 5mm insexnyckel. Justera till önskad hårdhet är uppnådd.



Driftsättning:

Låt bypassventilen stå i läge "bypass", öppna huvudkranen in i fastigheten sakta och spola vatten i närmaste tappkran ett par minuter. Stäng kranen.

Häll vatten i saltbehållaren tills det är ca 10cm djupt.



Fyll på med saltabletter så att tanken blir ca 3/4fylld.



Öppna nu bypassventilen. Vrid den 180° till serviceläge. Nu passerar vattnet genom automatiken och filtertanken. Se till så det inte läcker vatten någonstans.

Öppna den första tappkranen för kallvatten för att spola rent filtermaterialet. I början kan det även komma luft i kranen samt att vattnet har en viss gul ton, detta är dock fullt normalt efter att vattnet har varit avstängt. När vattnet klarnat kan kranen stängas av.

Start av manuell regenerering (backspolning).

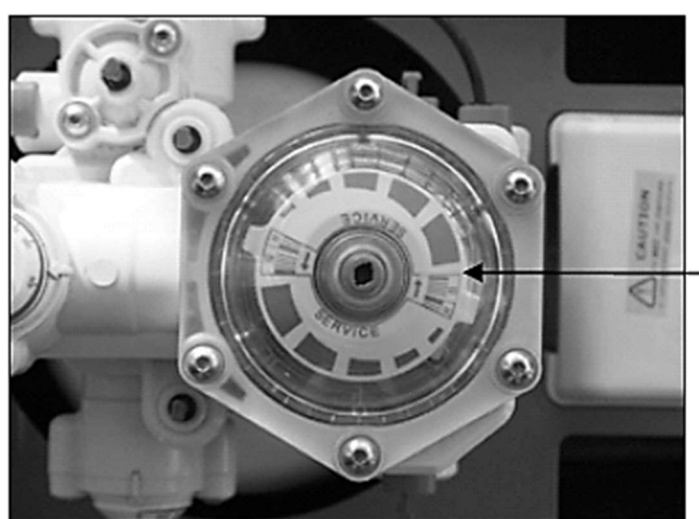
Använd en 5mm insexnyckel och vrid program skivan till B för att starta en regenerering.

Vrid program skivan sakta motsols tills program skivan når positionen som visas på bilden nedan, ett litet "klick" hörs och filtret börjar spola vatten till avlopp.

Samtidigt börjar den att suga vatten från saltbehållaren.

Efter ca 3/4 av regenereringen hör ni en ändraton från filtret då den börjar fylla 1 liter vatten till saltbehållaren igen.

Avslutningsvis hörs en snabb förändring i flödet till avloppet innan det avslutar programmet. Beroende på vattentrycket tar regenereringen ca 8 till 12 minuter.



Omräkningstabell från °dH till CaCO₃

°dH	CaCO ₃	°dH	CaCO ₃
1	18	21	375
2	36	22	393
3	54	23	411
4	71	24	429
5	89	25	446
6	107	26	464
7	125	27	482
8	143	28	500
9	161	29	518
10	179	30	536
11	196	31	554
12	214	32	571
13	232	33	589
14	250	34	607
15	268	35	625
16	286	36	643
17	304	37	661
18	321	38	679
19	339	39	696
20	357	40	714

GARANTIER

Garantivillkor: 2 år från leverans, 5 år materialgaranti, där ej annat anges.

Garanti gäller fakturamottagare.

För att garantin ska gälla:

- Debe skall kontaktas vid garantihantering och serviceärenden.
- Att komplett offererad anläggning är installerad korrekt.
- Att pumpkapaciteten och arbetstrycket är anpassat för filtrets backspolning.
- Att råvattenkvaliteten inte har förändrats enligt analys från ackrediterat laboratorium.
- Att filtret regelbundet underhållits och fått nödvändig service utförd.
- Installations-, demontering- och fraktkostnader ersätts ej.

RETUR

Retur av varor får endast ske efter överenskommelse.

Retursedel skall alltid bifogas vid retur. Finns för utskrift på www.debe.se/service

Vid retur av oanvända varor i obruten förpackning görs ett returavdrag på -25% efter överenskommelse.

CE Godkända produkter

Produkterna i Debes sortiment uppfyller i erforderlig omfattning de produktsäkerhetsregler som gäller för EU's medlemsstater samt EFTA - staterna med referens till:

Maskindirektivet, 2006/42/EG, AFS 2008:3, AFS 2009:5

Lågspänningsdirektivet, LVD 2006/95/EG

EMC - direktivet, 2004/108/EG

Tryckkärlsdirektivet, PED 97/23/EC, AFS 1999:04



Materialgaranti



Produktgaranti



Återköpsgaranti

debe
FLOW GROUP

