

MONTERINGSANVISNING INSTALLATION INSTRUCTIONS

NO

ENG

SE

DK

5302D/L Bano standard høyskap 400 mm, venstre (NRF 603 58 02/ RSK 738 91 97)
Standard tall cabinet, left 400 mm

5302D/R Bano standard høyskap 400 mm, høyre (NRF 603 58 01/ RSK 738 91 98)
Standard tall cabinet, right 400 mm

5302-30D/L Bano standard høyskap 300 mm, venstre (NRF 603 59 07/ RSK 738 91 99)
Standard tall cabinet, left 300 mm

5302-30D/R Bano standard høyskap 300 mm, høyre (NRF 603 59 06/ RSK 738 92 00)
Standard tall cabinet, right 300 mm

BANO STANDARD HØYSKAP 300 og 400 mm

Bano standard cabinet / standard högskåp / standard højskab



For Norsk **side 2** - För svenska se **sidan 3** - For dansk se **side 4** - For English see **page 5**



Vid fabrikkationsfel ger Bano kunden rätt att få den felaktiga produkten utbytt mot en motsvarande produkt eller till produkt med likvärdiga egenskaper, i upp till 3 år efter installation.



MERKET FOR GOD DESIGN
NORSK DESIGNRÅD



Accepterad
monteringsanvisning
2016:1

BANO AS

Utstillingsplassen 3
6823 Sandane-Norge
Phone: +47 57 86 98 00
post@bano.no
www.bano.no

BANO AB

Hammarby Allé 91
120 63 Stockholm - Sverige
Phone: +46 (0) 8 30 11 10
post@bano.se
www.bano.se

BANO A/S

Møllehaven 8
4040 Jyllinge - Danmark
Phone: +4526 24 55 14
post@bano.dk
www.bano.dk

NO/ Bano høyskap med demping 300 mm / 400 mm

5302D/L Standard høyskap 400 mm, venstre

5302D/R Standard høyskap 400 mm, høyre

5302-30D/L Standard høyskap 300 mm, venstre

5302-30D/R Standard høyskap 300 mm, høyre



INNHold:

- 3 stk skapshåndtak cc 96mm
- 1 stk utagbar korg
- 8 stk skruer
- 8 stk nylonplugger 8x40mm for innfesting i betong
- 1 stk støttehåndtak (ekstra tilbehør)

VEGGMATERIAL



Lag aldri gjennomgående hull i en våtromsvegg. Rengjør hull etter boring og bruk godkjent tetningsmasse for våtrom ved festing av skruer. Se figur **A**

INNFESTING I VEGG:



Vær oppmerksom på at veggen og innfestingen må være di- mensjonert i henhold til Byggebransjens Våtromsnorm samt Bano grensesnitt (se www.bano.no) ved montering i Norge for at produktgarantien skal gjelde. For at produktgarantien skal gjelde ved montering i andre land må vegg og innfesting være dimensjonert i henhold til gjeldende nasjonale retningslinjer/ regelverk samt Bano grensesnitt.

Flislagt trevegg:

Lag aldri gjennomgående hull i våtromsvegg. Forbor hull med 6 mm bor kun gjennom flisene. Rengjør og fyll med godkjent tetningsmasse. Se illustrasjon **A**

Flislagt betongvegg:

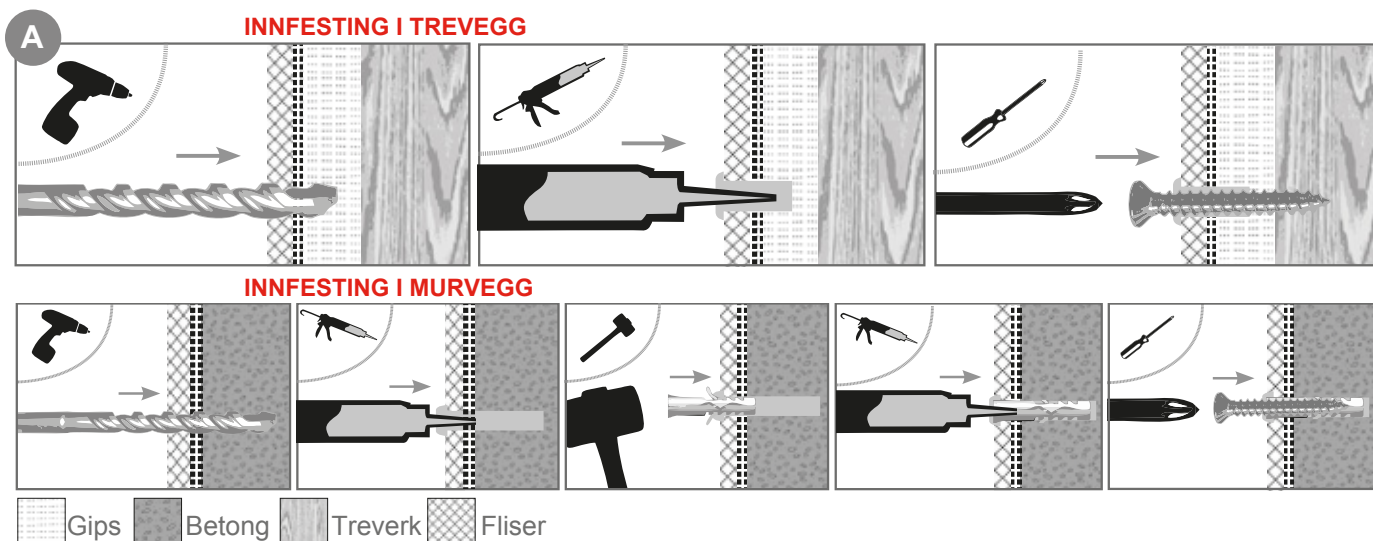
Forbor hull med 10 mm bor kun gjennom flisene. Bytt til 8 mm bor for videre boring i betong. Rengjør og fyll tetningsmasse i veggullet, sett i en nylonplugg og fyll så pluggen med tetningsmasse. Se illustrasjon **A**

Andre veggmaterialer (baderomsplater, veggvinyl osv)

Forbor hull dimensjonert med hensyn på veggtypen. Rengjør og fyll hullet med tetningsmasse godkjent for våtrom. Se illustrasjon **A**

OPPMERKING OG INNFESTING:

Se siden 6,7 og 8.



SE/ Bano standard högskåp 400mm och 300 mm

5302D/L Standard högskåp 400 mm, vänster

5302D/R Standard högskåp 400 mm, höger

5302-30D/L Standard högskåp 300 mm, vänster

5302-30D/R Standard högskåp 300 mm, höger

**INNEHÅLL:**

3 dörrhandtag krom, med skruvar CC 96 mm TX20
8 träskruvar 5x60 mm TX20
8 nylonpluggar 8x40 mm för infästning i betong

1 löstagbar korg
1 st stödhandtag (extra tillbehör) Art.nr: 5311

UPPMÄRKNING OCH INFÄSTNING:

Rengör hål efter borring Alla infästningar i våtzon 1 och 2 ska tätas mot väggens tätskikt. Material för tätning ska fästa mot underlaget och vara vattenbeständigt, mögelresistent och åldringsbeständigt (SäVa § 3.5)



Skruvinfästningar i våtzon 1 ska göras i betong eller annan massiv konstruktion, träreglar, träkortlingar eller i konstruktion som är provad och godkänd för infästning, till exempel skivkonstruktion. Se exempel på godkända konstruktioner på sakervatten.se (SäVa § 3.4.1) Se bild **B**
Se även Bano gränsdragningar (www.bano.se)

Kakelklädd trävägg:

Gör ej genomgående hål i våtrumsvägg. Förborra hål med 6 mm borr endast genom ytskikt och tätskikt. Rengör och fyll med vattenbeständig, mögelresistent och åldersbeständig tätningsmassa som är godkänd för våtrum i hålet. Se illustration **A**

Kakelbklädd betongvägg:

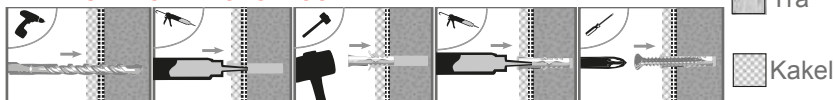
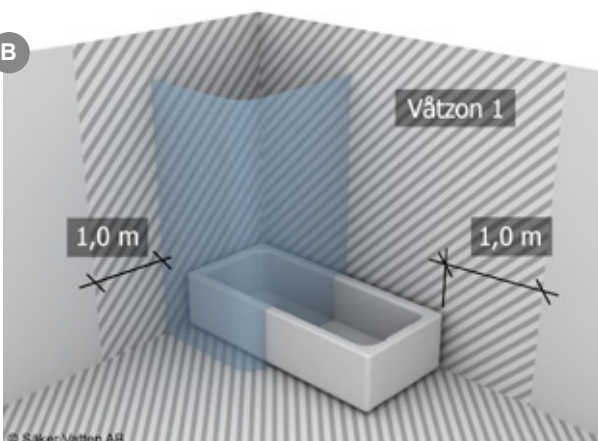
Förborra hål med 10 mm borr endast genom ytskiktet och tätskiktet. Byt til 8 mm borr för vidare borring i betong. Rengör hålet, fyll först vattenbeständig, mögelresistent och åldersbeständig tätningsmassa godkänd för våtrum i hålet, sätt i en nylonplugg och fyll sen pluggen med tätningsmassa. Se illustration **A**

Andra väggmaterial (våtrumsskivor, väggvinyl etc.):

Gör ej genomgående hål i vägg. Förborra hål som är dimensionerade med hänsyn till väggtypen. Se illustration **A**

MONTERING:

Se sid 6,7 och 8

A INFÄSTNING I TRÄVÄGG SAMT I PROVAD OCH GODKÄND SKIVKONSTRUKTION**INFÄSTNING I BETONGVÄGG****B****Till Våtzone 1 räknas:**

- Hela golvet
- Vägg i dusch-/badplats
- Vägg en meter utanför dusch-/badplats
- Hela ytterväggen om dusch-/badplatsen är placerad mot en yttervägg



DK/ Bano standard højskab 400 mm og 300mm

5302D/L Standard højskab 400 mm venstre

5302D/R Standard højskab 400 mm, højre

5302-30D/L Standard højskab 300 mm venstre

5302-30D/R Standard højskab 300 mm, højre

INDHOLD:

3 stk. skabsgreb - CC 96 mm

8 stk. træskruer 5x60 mm

8 stk. nylonplug 8x40 mm for fastgørelse i beton

1 stk. aftagelig kurv

OPMÆR KING OG FASTGØRING I VÆG:



Lav aldrig et gennemgående hul i en vådrumsvæg. Rens hullet efter boring og brug godkendt fugemasse til vådrum ved fastgøring af skruer. Se illustration **A**



Vær opmærksom på, at væggen og dens fastgørelse må være dimensioneret i henhold til Byggebranchens Vådrumsnormer samt Bano's Grændesnit (se www.bano.no) ved montering i Norge for at produktgarantien skal gælde. For at produktgarantien skal gælde ved montering i andre lande skal væg og befæstningen være dimensioneret i henhold til gældende nationale retningslinjer/ regler samt Bano's Grændesnit.

Fliselagt trævæg:

Forbor hul med 6 mm bor kun gennem fliserne. Rengør og fyld tætningsmasse godkendt for vådrum i hullet. Lav aldrig et gennemgående hul i en vådrumsvæg. Se illustration **A**

Fliselagt betolvæg:

Forbor hul med 10 mm bor kun gennem fliserne. Byt til 8 mm bor for videre boring gennem beton. Rengør og fyld tætningsmasse godkendt for vådrum i hullet, sæt en 8 mm nylonplug i og fyld pluggen med tætningsmasse. Se illustration **A**

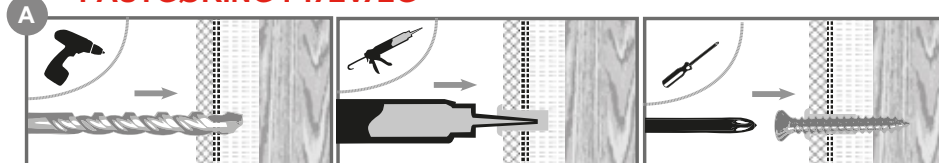
Andre vægmaterialer (badrumsplader, vinyl mm.):

Lav aldrig gennemgående hul i en vådrumsvæg. Forbor hul dimensioneret med hensyn til vægtypen. Bor kun igennem vægmaterialer og vådrumstætningen. Rengør og fyld tætningsmasse godkendt for vådrum i hullet. Se illustration **A**

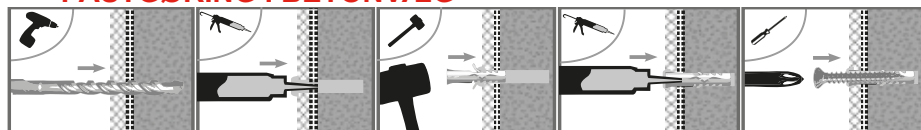
MONTERING

Se sider 6,7 og 8

FASTGØRING I TÆVÆG



FASTGØRING I BETONVÆG



Gips
 Beton
 Træ
 Flis

EN/ Bano standard tall cabinet 400 mm og 300mm



5302D/L Standard tall cabinet 400 mm, left
 5302D/R Standard tall cabinet 400 mm, right
 5302-30D/L Standard tall cabinet 300 mm left
 5302-30D/R Standard tall cabinet 300 mm, right

CONTENTS:

3 cabinet handles
 8 wood screws 5x60
 6 nylon plugs 8x40mm for fastening in concrete walls
 1 removable basket

PLACEMENT AND FIXING TO WALL:



Make sure never to perforate wet walls completely. Clean the holes after drilling. Make sure to use sealant approved for application on wet walls. See figure **A**



Please note that the product guarantee only applies when the wall and screws are dimensioned according to Byggebransjens Våtromsnorm and Bano interface for products mounted in Norway. For products mounted in other countries, please note that the product guarantee only applies when wall and screws are dimensioned according to national guidelines/regulations and Bano interface found at www.bano.no

Tiled wet area wall lining:

Make sure never to perforate wet area walls completely. Drill holes with a 6 mm drill bit through the tiles only. Clean and fill hole with sealant. Follow the instructions in figure **A**

Tiled concrete wall:

Drill holes using a 10 mm drill bit through the tiles only. Switch to a 8 mm drill bit for further drilling in concrete wall. Clean and fill the hole with sealant, place a nylon plug in the hole and fill the plug with sealant. Follow the instructions in figure **A**

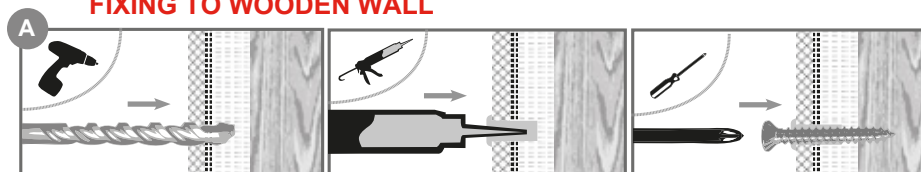
Other wall materials (bathroom boards, vinyl):

Make sure never to perforate wet area walls completely. Drill holes dimensioned for the wall material. Clean and fill hole with sealant. Follow instructions in figure **A**

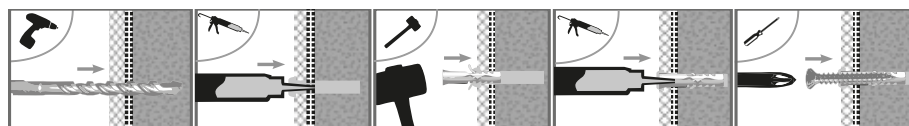
INSTALLATION

See side 6,7 and 8.

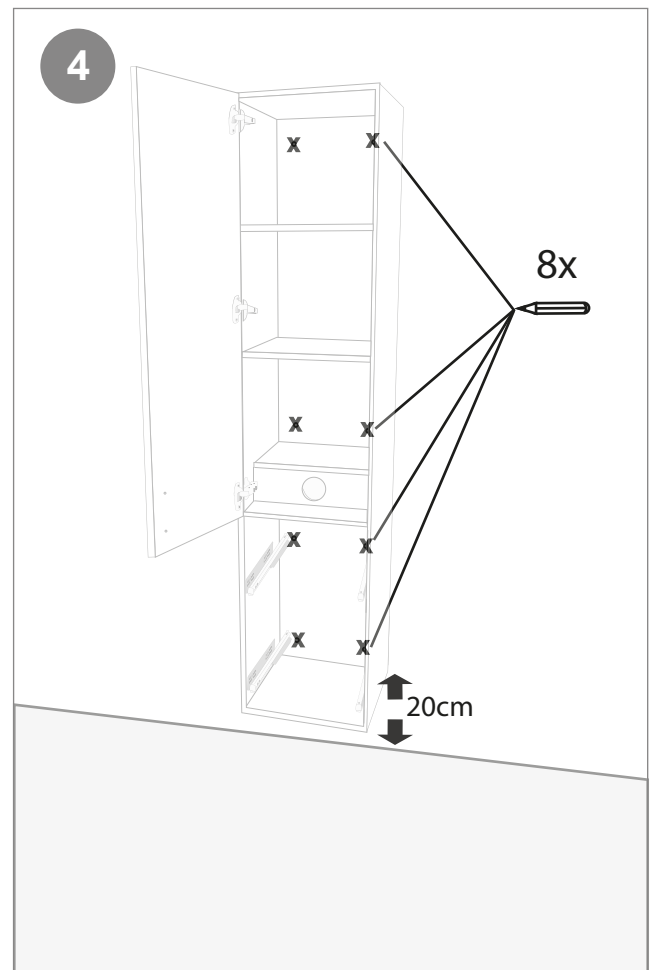
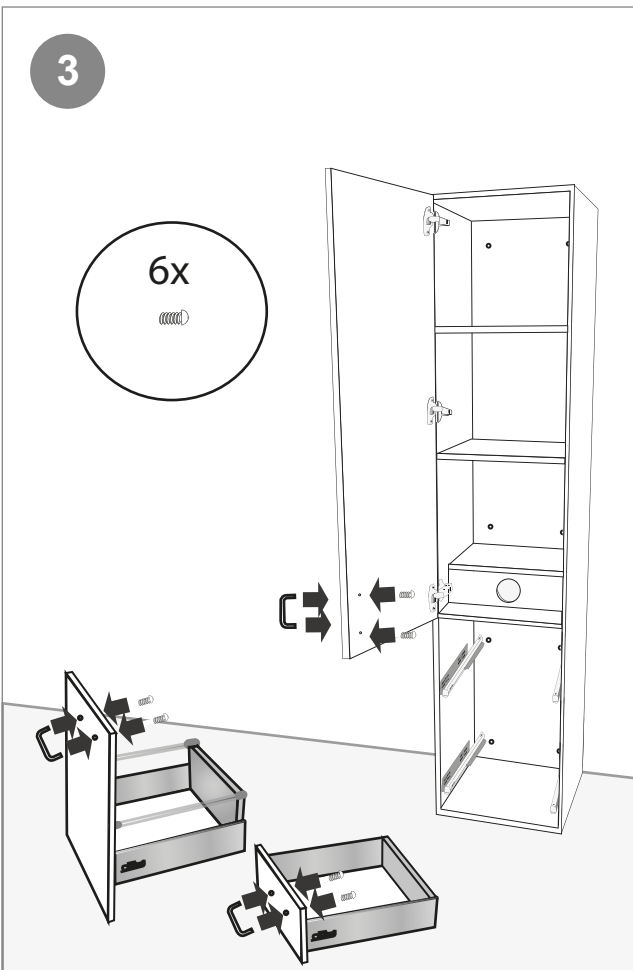
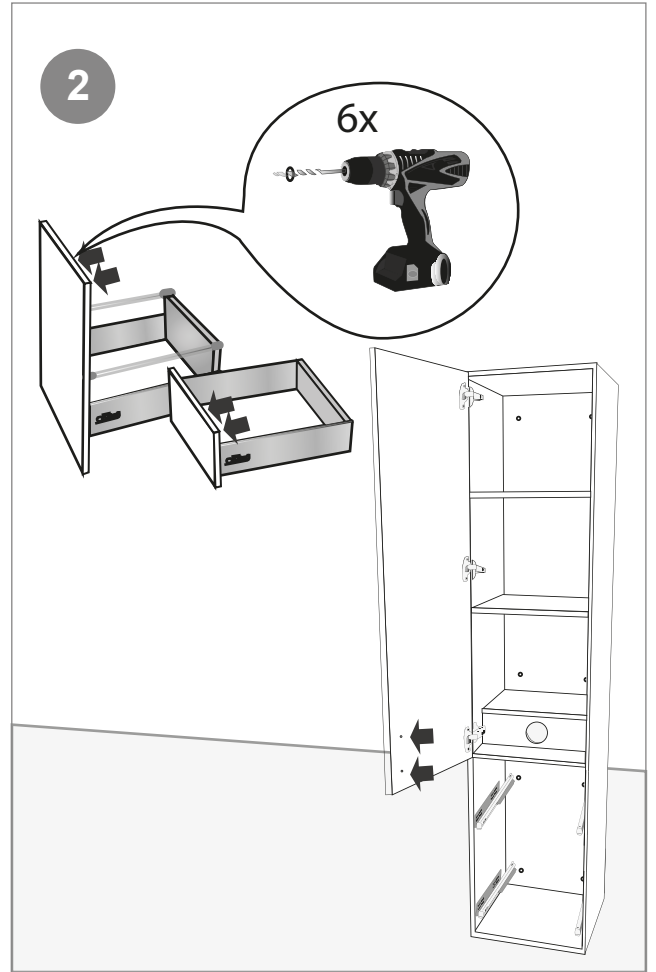
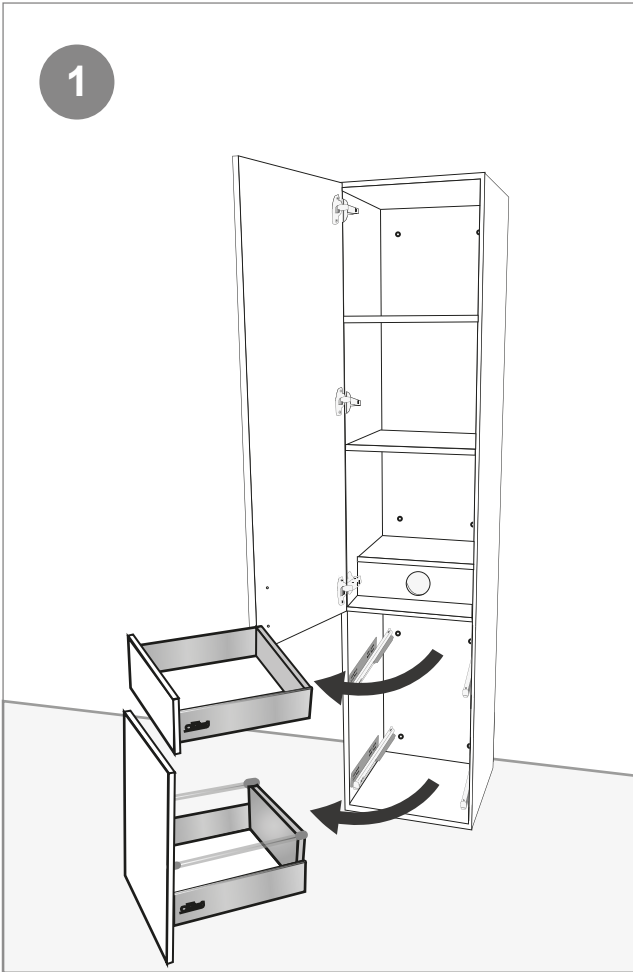
FIXING TO WOODEN WALL

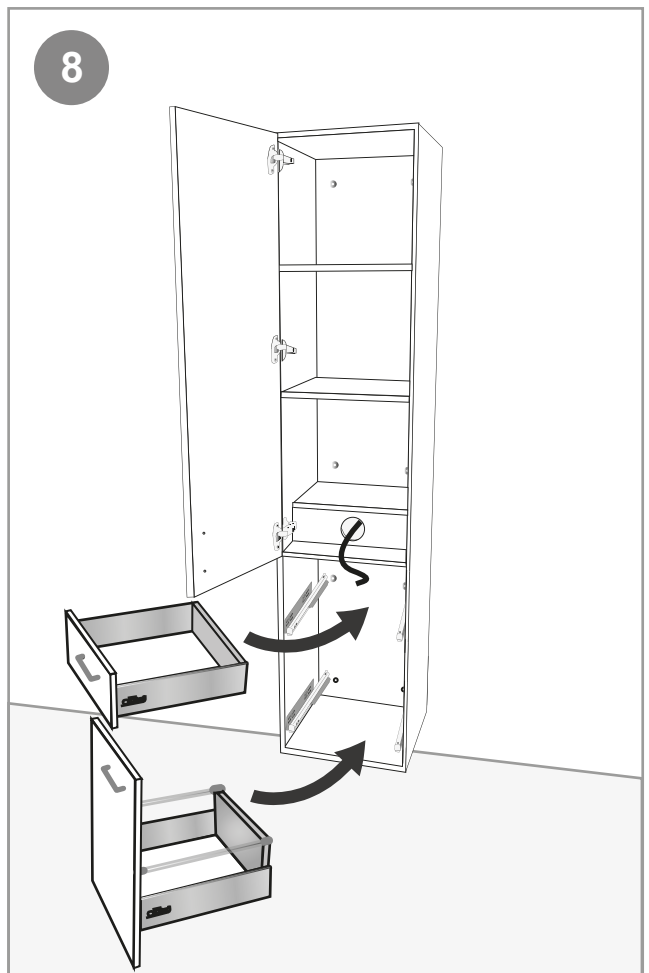
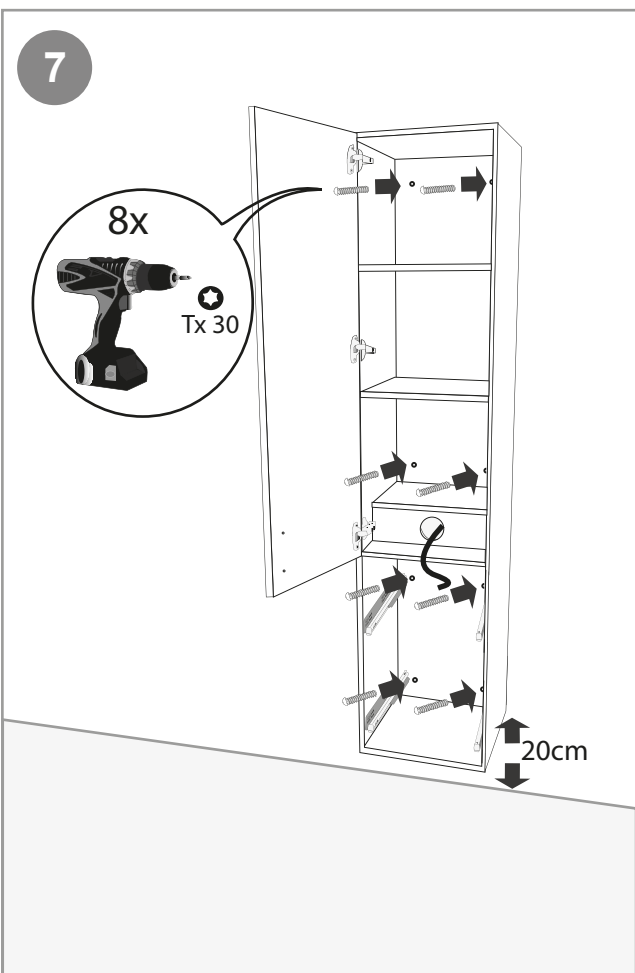
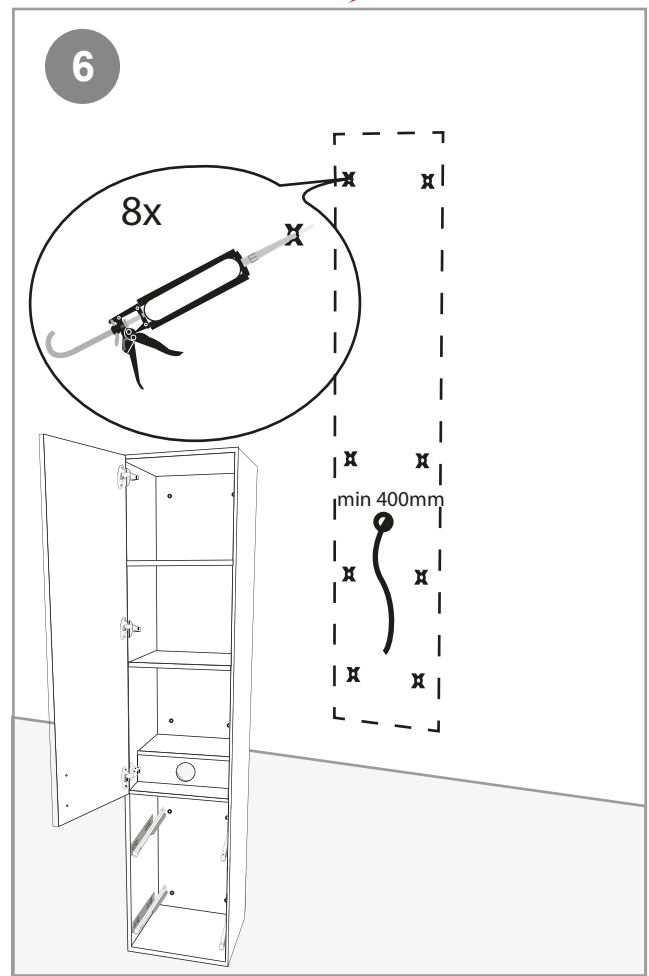
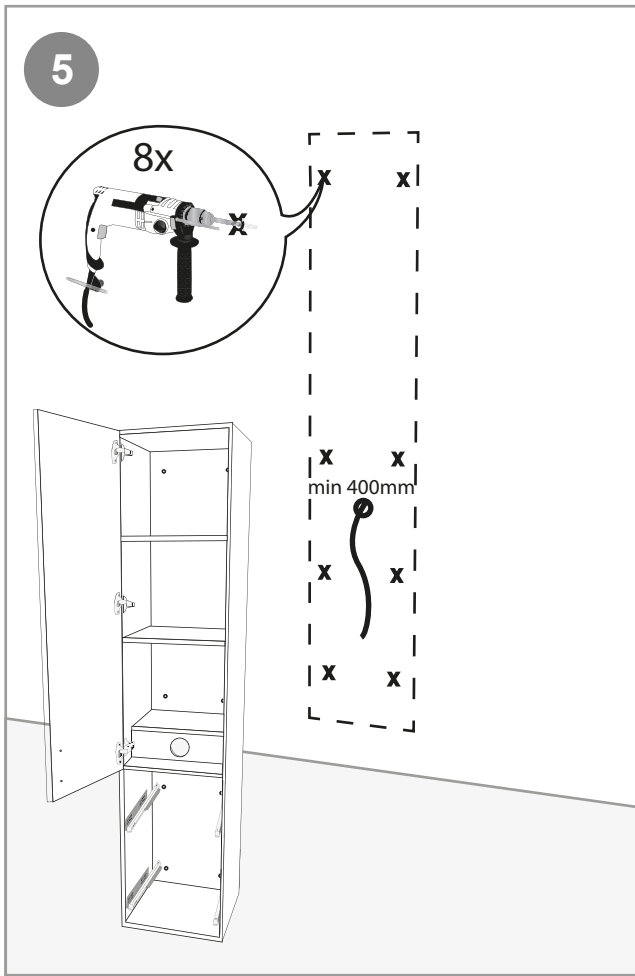


FIXING TO CONCRETE WALL



Plaster wall
 Concrete
 Wood
 Tiles





9

