

# Asennusohje Merika®-lattiakaivolle

## Merika nro 199

### 32 mm sivuliitäntä

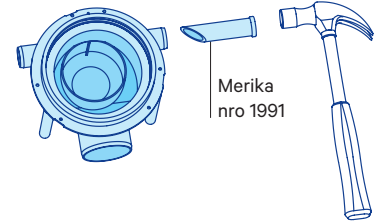


Accepterad monteringsanvisning  
2021:1

#### Lattiakaivon sivuliitännän avaaminen

Ennen kaivon Merika nro 199 asentamista lattiaan avataan sivuliitäntä tarvittaessa lyömällä ne auki lyöntityökälulla (Merika nro 1991), (kuva A).

Kuva A



#### Asennus puulattiaan

Lattiakaivo kiinnitetään laipastaan apupalkkeihin kuvan B osoittamalla tavalla.

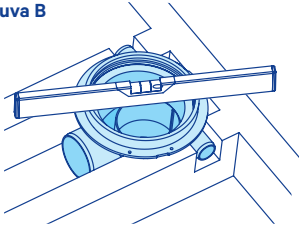
**Kaivoa ei saa tukea pohjasta lattian mahdollisen painumisen vuoksi. Kaivo on asennettava vaakasuoraan.**

Lattialevyyn tehdään kaivon kohdalle  $\varnothing 170$  mm reikä.

Lattialevy kiinnitetään kuudella  $5 \times 40$  mm:n puuruuvilla kaivon laippaan (kuva C). **HUOM! Ruuvit eivät saa osua putkiin!**

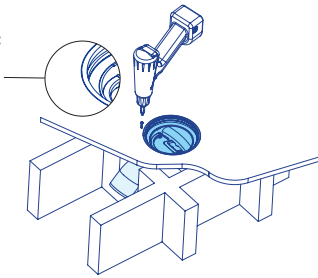
Kaivon ja levyn väliin jäävä rako täytetään tiivistysmassalla.

Kuva B



Kuva C

1-komponenttinen  
vedenkestävä  
tiivistysmassa



#### Asennus betonilattiaan

Ennen valua on tarkistettava, että kaivo on vaakasuorassa.

Lattiaa valettaessa tulisi huomioida vesieristyslaipan ja -aineiden kaltevuutta vähentävä vaikutus kaivon kohdalla, mikä on tärkeää varsinkin silloin, kun käytetään minimikaltevuuksia (1:100).

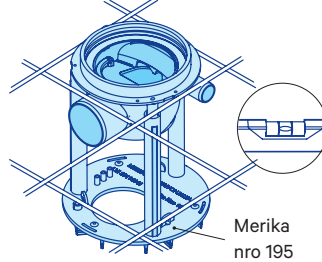
Apuna kaivon asentamiseksi oikealle korkeudelle käytetään lattiakaivon jalkaa (Merika nro 195, kuva D1) tai lattiakaivon säätöjalkasarjaa (Merika nro 194, kuva D2).

#### Lattiakaivon jalan, Merika nro 195, asennus (kuva D1)

Lattiakaivon jalka katkaistaan oikean korkeiseksi ja kaivo kiinnitetään jalkaan ruuveilla. (Ruuvit ja ruuvauskärki kuuluvat Merika 195:n mukana toimitettavaan asennuspakettiin).

Tämän jälkeen lattiakaivon jalka kiinnitetään alla olevaan lattiaan ruuvien avulla. Kaivo on myös syytä sitoa verkkorautoihin.

Kuva D1



Merika  
nro 195

#### Lattiakaivon säätöjalkasarjan, Merika nro 194, asennus (kuva D2)

Lattiakaivon jalat, 3 kpl kierretään oikeaan korkeuteen ja tarkistetaan suoruus vesivaa'alla.

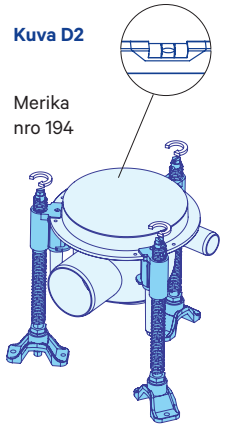
Säätäminen tapahtuu talttakärkisellä meisselillä tai lenkkiavaimella.

Tämän jälkeen lattiakaivon kierrejalat kiinnitetään alla olevaan lattiaan ruuvien avulla.

Katso lisätietoja M-194 asennusohjeesta.

Kuva D2

Merika  
nro 194



#### Korotusrenkaan asennus lattiakaivoon

Korotusrenkas katkaistaan sahaamalla se oikean mittaiseksi ja suoraksi. Reuna viistetään.

Korotusrenkas voidellaan liukuaineella ja painetaan paikoilleen.

Korotusrenkas kiinnitetään mukana toimitettavilla ruuveilla (3 kpl) kaivon laippaan.

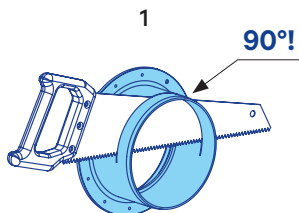
Ruuvit kierretään paikoilleen, mutta **ei kiristetä** (kuva E).

Mikäli korotusrenkas asennetaan kaivoon ennen valua, se on kiinnitettävä tukevasti esim. verkkorautoihin.

Kaivosta poistettu kiilarengas, sekä (pun.) valusuoja sopivat korotusrenkaaseen.

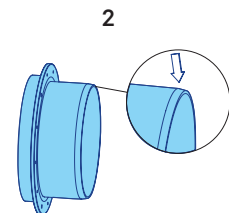
KAIVON VALUSUOJAN SAA POISTAA VASTA MATTO- TAI KOROTUSRENGASASENNUKSEN YHTEYDESSÄ, TAI KUN TEHDÄÄN VESIERISTYSTÄ.

Näissä Merika-lattiakaivoissa on  
käytettävä Merika-korotusrenkaita  
Merika nro 400, 401, 4011, 412, 413 ja 414.

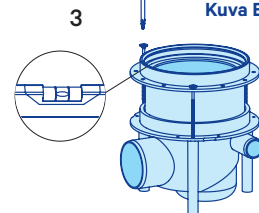


1

90°!

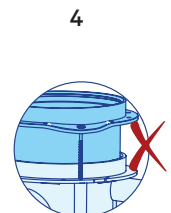


2



3

Kuva E



4

Korotusrenkaan sahaus ja reunan viiste

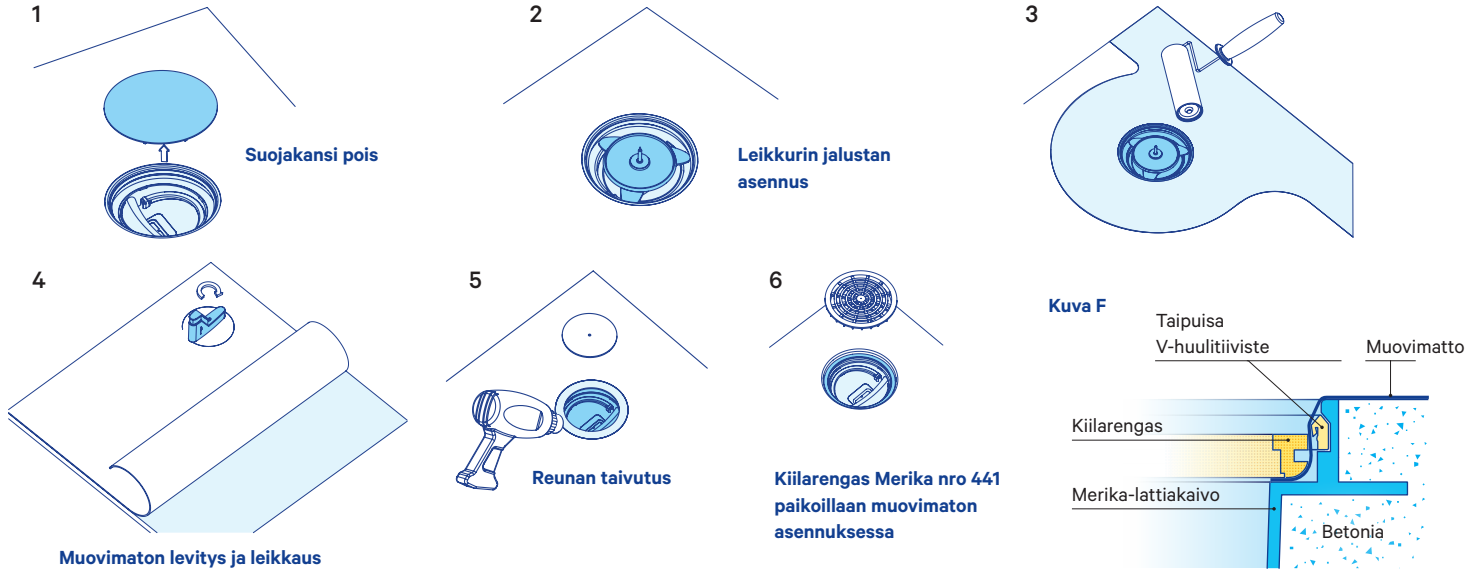
Korotusrenkaan kiristys

## Muovimaton asentaminen

Lattiakaivon kiilarengas sopii 1,5–2 mm:n matolle.

- Kaivo ja tiiviste puhdistetaan huolella. Tarkistetaan, että tiiviste on vahingoittumaton ja kunnolla paikoillaan.
- Asennetaan matto paikoilleen ja leikataan se huolellisesti.
- Mattoa voidaan venyttää lämmittämällä.
- Kiilarengas ja kansi asetetaan kaivon päälle ja painetaan tasaisesti paikoilleen.

- Varmistetaan, että kiilarengas on pohjassa.
- Matto leikataan kiilarengasta myöten ja asetetaan kansi paikalleen. Taipuisan V-huulitiivsteen ansiosta mattoliitos on tiivis ilman liimaa.

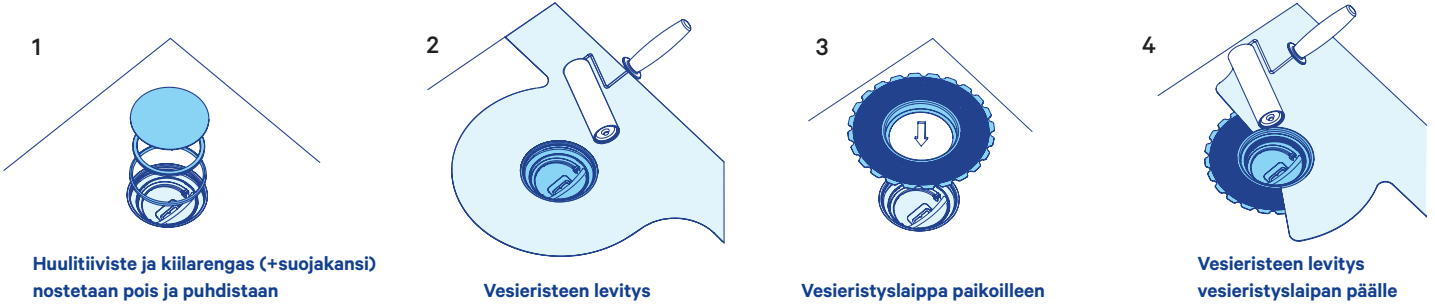


## Vesieristyslaipan asentaminen

Laattalatioissa on käytettävä vesieristyslaippaa (Merika nro 458) vesieristysmassojen liittämiseen.

- Kaivo ja tiiviste puhdistetaan huolella. Tarkistetaan, että tiiviste on vahingoittumaton ja kunnolla paikoillaan.

- Levitetään vesieriste lattiaan, asetetaan vesieristyslaippa huolellisesti paikoilleen. Levitetään vesieriste myös vesieristyslaipan reunojen päälle.
- Kiilarengas ja kansi asetetaan kaivon päälle ja painetaan tasaisesti paikoilleen.
- Varmistetaan, että kiilarengas on vesieristyslaipan pohjassa.



Katso ajantasaiset hyväksytyt vedeneristysaineet sivuilta [www.merika.fi](http://www.merika.fi)

## Kaivon puhdistus ja huolto

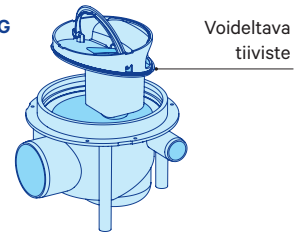
Jos kaivo tai putkisto tarvitsee puhdistusta, menetellään kuvan G mukaisesti:

- Kaadetaan kaivon lämmintä vettä.
- Nostetaan kaivon sisäosa pois kaivosta kahvasta vetämällä.
- Puhdistetaan kaivo ja putkisto.

Puhdistuksen jälkeen:

- Mikäli sisäosan tiiviste on vaurioitunut, tulee se vaihtaa ehjään. Sisäosan tiiviste voidellaan liukuaineella (esim. saippuuliukuksella) ennen sisäosan asennusta kaivon.
- Sisäosa kohdistetaan oikeaan asentoon rungossa ja painetaan paikoilleen.

Kuva G



## Lisätarvikkeet

- M-199** Lattiakaivo, LVI-nro: 3311443 RSK-nro: 7098059
- M-400** Korotusrengas, LVI-nro: 3318112, RSK-nro: 7032012
- M-401** Korotusrengas, LVI-nro: 3318110, RSK-nro: 7032015
- M-412** Korotusrengas, LVI-nro: 3318117, RSK-nro: 7032028
- M-413** Korotusrengas, LVI-nro: 3318111, RSK-nro: 7032029
- M-414** Korotusrengas, LVI-nro: 3318155, RSK-nro: 7032037
- M-4011** Korotusrengas, LVI-nro: 3311431, RSK-nro: 7032038
- M-457** Vesieristyslaippa, LVI-nro: 3319671, RSK-nro: 7135106
- M-458** Vesieristyslaippa, LVI-nro: 3319673, RSK-nro: 7135107
- M-4581** Vesieristyslaippa korotusrenkaalle M-400, LVI-nro: 3319674, RSK-nro: 7135105
- M-1991** Lyöntityökalu, LVI-nro: 3311417, RSK-nro: 3871098
- M-195** Lattiakaivon jalka, LVI-nro: 3311414, RSK-nro: 7133841
- M-194** Lattiakaivon säätöjalkasarja, LVI-nro: 331450, RSK-nro 7135109
- M-19411** Merika 194 säätöjalkasarjan 100 mm jatkoisarja, 3 jatkoa/pussi

## Varaosat

- M-199\_05** Lattiakaivon vesilukon tiiviste, LVI-nro: 3311444, RSK-nro: 7135104
- M-202\_03** Lattiakaivon huulitiiviste uusi 160, LVI-nro: 3311447, RSK-nro: 7135101
- M-199\_02** Lattiakaivon kuppi matalaan kaivon (ennen 06/2017), LVI-nro: 3311442, RSK-nro: 7128005
- M-197** Lattiakaivon vesilukko (06/2017 jälkeen), LVI-nro: 3311438, RSK-nro: 8124004
- M-196** Lattiakaivon vesilukon takaisku (alkaen 06/2017), LVI-nro: 3311422, RSK-nro: 8055384
- M-1971** Lattiakaivon takaiskullinen vesilukko (alkaen 06/2017), LVI-nro: 3311424, RSK-nro: 8098065
- M-441** Merika mattokiristysrengas 150 mm, LVI-nro: 3319215, RSK-nro: 7135103

Merika-kaivot ja -korotusrenkaat ovat tyyppihyväksytyjä. Hyväksyntä edellyttää, että kaikki käytettävät tuotteet ovat Merika-tuotesarjaa.



Meriser Oy

Kauppatie 2, 29900 Merikarvia  
p. 0207 189 810  
[www.merika.fi](http://www.merika.fi), [merika@meriser.fi](mailto:merika@meriser.fi)



Asennuksessa on noudatettava Ympäristöministeriön asetuksia 782/2017 rakennusten kosteusteknisestä toimivuudesta ja 62/2023 rakennusten vesi- ja viemäriilaitteistoista.

Noudatamme Teknisen Kaupan Liiton yleisiä myyntiehtoja.

Quality for HVAC Technology



# Monteringsanvisning för Merika®-golvbrunn

## Merika nr 199

### 32 mm sidoanslutning



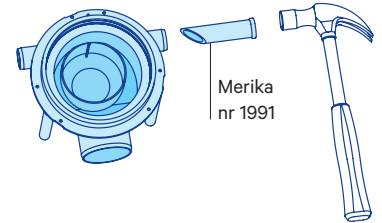
Accepterad monteringsanvisning  
2021:1

Monteringen ska utföras i enlighet med branschreglerna "Säker Vatteninstallation"

## Öppning av golvbrunnens sidoanslutningen

Innan brunnen (Merika nr 199) monteras i golvet skall sidoanslutningarna vid behov öppnas med hjälp av slagverktyg (Merika nr 1991), (Figur A).

Figur A



## Montering i trägolv

– Fäst golvbrunnens fläns i hjälpbalkarna såsom visas i figur B.

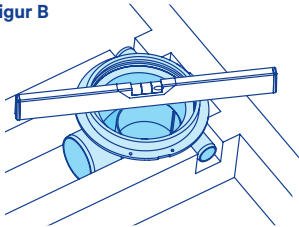
**Brunnen får inte stödas underifrån eftersom sättning av golvet kan uppstå. Brunnen ska monteras vågrätt.**

– Gör ett  $\varnothing$  170 mm hål för brunnen i golvplattan.

– Fäst golvplattan med 6 st. 5 x 40 mm träskruvar i brunnen fläns (figur C). **OBS! Skruvarna får inte träffa röret!**

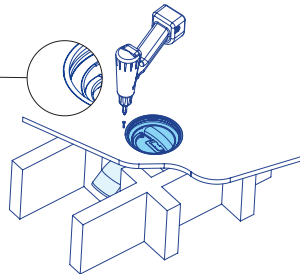
– Fyll springan mellan brunnen och plattan med tätningsmassa.

Figur B



Figur C

1-komponent  
vattentät  
fogmassa



## Montering i betonggolv

– Kontrollera före gjutningen att brunnen är alldeles vågrätt.

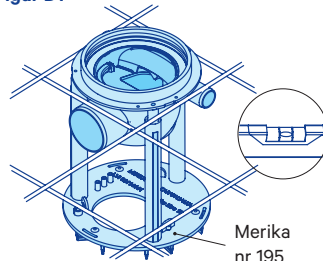
– Då golvet gjuts borde man beakta att vattenisoleringsflänsen och -materialet minskar lutningen vid brunnen, vilket är speciellt viktigt då minimilutning (1:100) används.

Använd stödet för golvbrunn (Merika nr 195) som hjälp för montering av brunnen på rätt höjd (figur D1) eller justerbar benserier för golvbrunn (Merika nr 194, figur D2).

## Montering av stöd nr 195 för golvbrunn (figur D1)

- Stödet för golvbrunnen kapas av på rätt höjd och brunnen fästs med skruvar i stödet. (Skruvarna och skruvhållaren ingår i Merika nr 195 monteringspaketet som medföljer leveransen).
- Därefter ska stödet för golvbrunnen fästas i det underliggande golvet med skruvar. Brunnen bör även fästas i armeringsnätet.

Figur D1

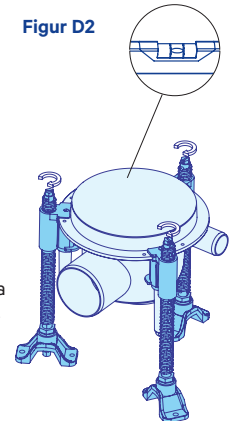


Merika  
nr 195

## Montering av justerbar benserier nr 194 för golvbrunn (figur D2)

- Ben 3 st. vrids till rätt höjd och rakheten kontrolleras med vattenpass.
- Justeringen görs med flat skruvmejsel eller länknnyckel.
- Därefter ska benen för golvbrunnen fästas i det underliggande golvet med skruvar.
- Se M-194 monteringsanvisning för mer information.

Figur D2

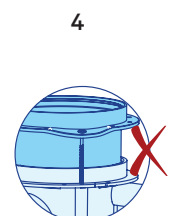
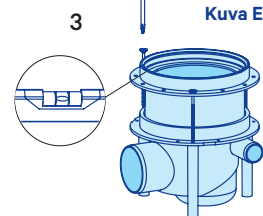
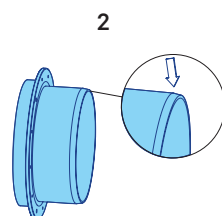
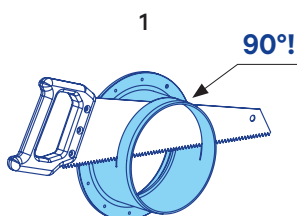


Merika  
nr 194

## Montering av en förhöjningsring på golvbrunnen

- Kapa förhöjningsringen till rätt höjd och **rakt** med såg. Fasa av kanten.
- Smörj förhöjningsringen med glidmedel och tryck den på plats. Fäst förhöjningsringen i brunnen fläns med de medföljande (3 st.) skruvarna.
- Skruva skruvarna på plats, men **dra inte åt dem** (figur E).
- Om förhöjningsringen monteras på brunnen före gjutningen, måste den fästas stadigt t.ex. i armeringsnätet.
- Kilringen, som har avlägsnats från brunnen, samt gjutningsskyddet (rött) passar för förhöjningsringen. BRUNNENS GJUTSKYDD FÅR AVLÄGSNAS FÖRST I SAMBAND MED MONTERINGEN AV MATTAN ELLER FÖRHÖJNINGSRINGEN, ELLER VID UTSTRYKNINGEN AV VATTENISOLERING.

I dessa Merika-golvbrunnar ska Merika-förhöjningsringar Merika nr 400, 401, 4011, 412, 413 och 414 användas.



Sågning av förhöjningsringen och kantens avfasning

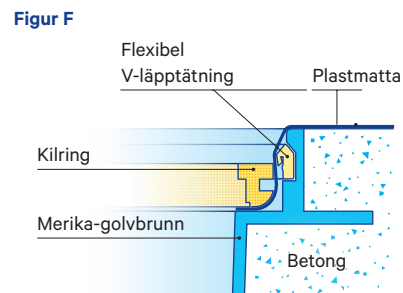
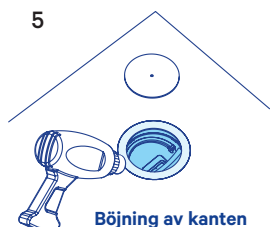
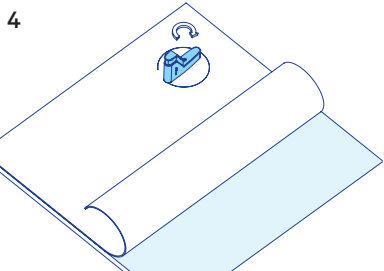
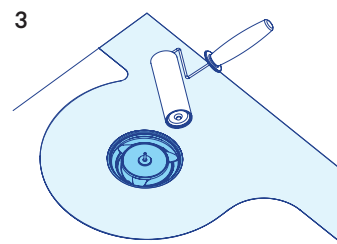
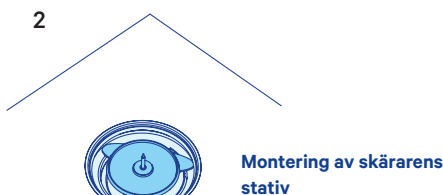
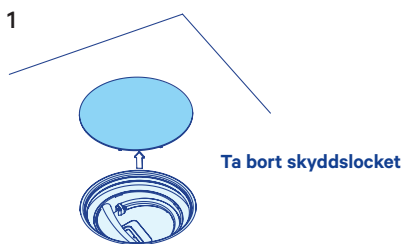
Förhöjningsringens åtdragning

## Montering av plastmatta

Golvbrunnens kilring passar för 1,5–2 mm matta.

- Rengör brunnen och tätningen ordentligt. Kontrollera, att tätningen är oskadad och ordentligt på plats.
- Montera mattan på plats och skär den noggrant.
- Mattan kan töjas ut genom värming.

- Placera kilringen och locket på brunnen och tryck dem jämnt på plats.
- Kontrollera att kilringen är tryckt i botten.
- Skär mattan längs kilringen och locket på plats. Tack vare den flexibla V-läpptätningen är mattfogen tät utan lim.

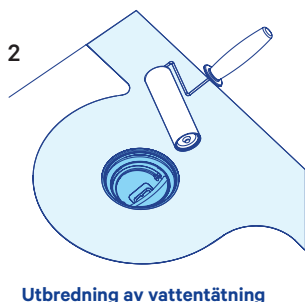
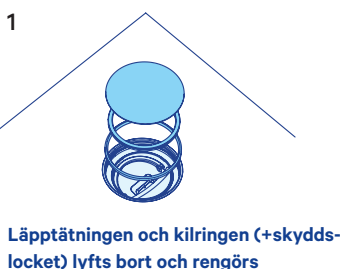


## Montering av vattenisoleringsfläns

Använd Merika-vattenisoleringsfläns Merika nr 458 på golv med golvplattor för att foga ihop vattenisoleringsmassorna.

- Rengör brunnen och tätningen ordentligt. Kontrollera att tätningen är oskadad och sitter ordentligt på plats.

- Stryk ut vattenisoleringsflänsen på golv, placera vattenisoleringsflänsen noggrant på plats. Stryk också vattenisoleringsflänsen på isoleringsflänsens kanter.
- Placera kilringen och locket på brunnen och tryck dem jämnt på plats.
- Kontrollera att kilringen är tryckt i botten på vattenisoleringsflänsen.



Se aktuella godkända vattenisoleringsämnen på sidorna [www.merika.fi](http://www.merika.fi)

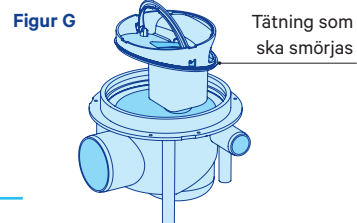
## Rengöring och service av brunnen

Om brunnen eller rörledningen behöver rengöras, gör enligt figur G:

- Håll varmt vatten i brunnen.
- Lyfta bort brunns inre del genom att dra i handtaget.
- Rengör brunnen och rörledningen.

Efter rengöringen:

- Om den inre delens tätning är skadad måste den bytas ut mot en felfri. Smörj tätningen med glidmedel (t.ex. med tvällösning) innan monteringen av inre delen i brunnen.
- Placera innerdelen i rätt läge i stommen och tryck den på plats.



## Tillbehör

- M-199** Golvbrunn, VVS-nr: 3311443 RSK-nr: 7098059
- M-400** Förhöjningsring, VVS-nr: 3318112, RSK-nr: 7032012
- M-401** Förhöjningsring, VVS-nr: 3318110, RSK-nr: 7032015
- M-412** Förhöjningsring, VVS-nr: 3318117, RSK-nr: 7032028
- M-413** Förhöjningsring, VVS-nr: 3318111, RSK-nr: 7032029
- M-414** Förhöjningsring, VVS-nr: 3318155, RSK-nr: 7032037
- M-4011** Förhöjningsring, VVS-nr: 3311431, RSK-nr: 7032038
- M-457** Vattenisoleringsfläns, VVS-nr: 3319671, RSK-nr: 7135106
- M-458** Vattenisoleringsfläns, VVS-nr: 3319673, RSK-nr: 7135107
- M-4581** Vattenisoleringsfläns för förhöjningsring M-400, VVS-nr: 3319674, RSK-nr: 7135105
- M-1991** Slagverktyg, VVS-nr: 3311417, RSK-nr: 3871098
- M-195** Stöd för golvbrunn, VVS-nr: 3311414, RSK-nr: 7133841
- M-194** Justerbar benserier för golvbrunn, VVS-nr: 3311450 RSK-nr: 7135109
- M-19411** Merika förlängningsset 100 mm för Merika 194, 3 förlängningar/påse

## Reservdelar

- M-199\_05** Tätning för golvbrunnens vattenlås VVS-nr: 3311444, RSK-nr: 7135104
- M-202\_03** Läpptätning för golvbrunn, ny 160, VVS-nr: 3311447, RSK-nr: 7135101
- M-199\_02** Innerdel för låg golvbrunn (före 06/2017), VVS-nr: 3311442, RSK-nr: 7128005
- M-197** Vattenlås för golvbrunn (efter 06/2017), VVS-nr: 3311438, RSK-nr: 8124004
- M-196** Baktryck för golvbrunnens vattenlås (från 06/2017), VVS-nr: 3311422, RSK-nr: 8055384
- M-1971** Baktrycksvattenlås för golvbrunn (från 06/2017), VVS-nr: 3311424, RSK-nr: 8098065
- M-441** Merika mattkilring 150 mm, VVS-nr: 3319215, RSK-nr: 7135103

Merika-golvbrunnarna och förhöjningsringarna är typgodkända. Godkännandet förutsätter att alla produkter som används ingår i Merika-produktserien.



**Meriser Oy**  
Kauppatie 2, 29900 Merikarvia  
tel. +358 (0)207 189 810  
[www.merika.fi](http://www.merika.fi), [merika@meriser.fi](mailto:merika@meriser.fi)



Vid monteringen skall bestämmelserna i Miljöministeriets förordning 782/2017 om byggnaders fukttekniska funktion och 62/2023 om byggnaders vatten- och avloppinstallationer följas. Vi följer Tekniska Handelsförbundets allmänna försäljningsvillkor.

Quality for HVAC Technology

