

Faluplast RÅTTSKYDDSHYLSOR är avsedd för:

Hylsa 1, avsedd för IDA och BODIL, brunnarna:

RSK 711 0848 // NRF 451 6095

RSK 711 0849 // NRF 451 6096

Hylsa 2, avsedd för RUT, brunnen:

RSK 711 0851 // NRF 451 6098

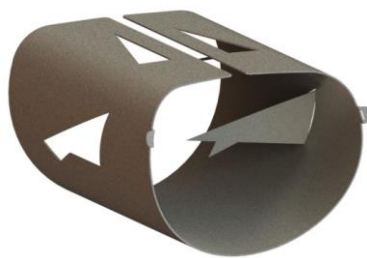
Hylsa 3, avsedd för SIV, brunnarna:

RSK 711 0850 // NRF 451 6097

**OBS**  
Hylsans piggar är mycket vassa.  
Iaktta stor försiktighet vid  
montering.



Hylsa 1 (IDA och BODIL)  
RSK 713 0055 // FP 65087



Hylsa 2 (RUT)  
RSK 713 0054 // FP 65117



Hylsa 3 (SIV)  
RSK 713 0053 // FP 65097

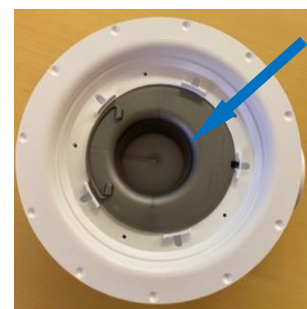
Systemet består av 3st hylsor, se bilder ovan.  
Denna instruktion behandlar samtliga hylsor.

Tag bort silen, se pil i bild 1.



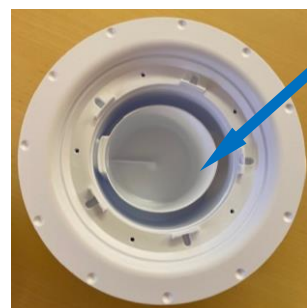
1

Tag bort dykröret, se pil i bild 2.



2

Tag bort koppen, se pil bild 3



3

**Hylsa 1, monterad i IDA**

Hylsan trycks in i utloppsroret med haken, se pil, utåt och uppåt.

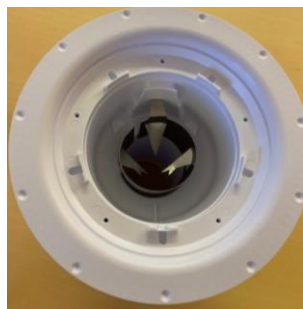
- ⚠ Hylsan ska tryckas in tills haken ligger plant med brunshuset, se bild.

**Hylsa 1, monterad i BODIL**

Hylsan trycks in i utloppsroret med haken, se pil, mot koppens upphängning.

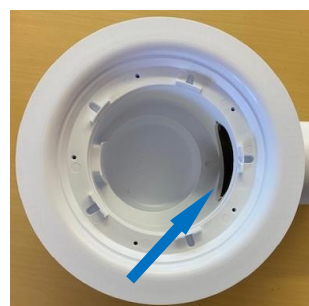
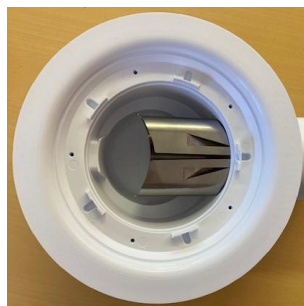
- ⚠ Hylsan ska tryckas in tills haken ligger plant med brunshuset, se bild. Avsluta med att trycka till haken så att den följer husets form.

För maximalt råttskydd bör utloppsroret kapas ner fram till hylsans längd.

**Hylsa 2, monterad i RUT**

Hylsan trycks in i utloppsroret med hakarna utåt och öppna sidan uppåt, se bild.

- ⚠ Hylsan ska tryckas in tills hakarna ligger plant med brunshuset, se pil.

**Hylsa 3, monterad i SIV**

Hylsan trycks in i utloppsroret med haken utåt och öppnasidan uppåt, se bild.

- ⚠ Hylsan ska tryckas in tills haken ligger plant med brunshuset, se pil.

