

# Primy

Bathroom



- SE** Monteringsanvisning Enkelkrok  
**NO** Monteringsvejledning Enkel krok  
**DK** Monteringsvejledning Enkel krog  
**FI** Asennusohje Yksittäiskoukut  
**EN** Installation instruction Single hook

**ART. NO:** 15000,  
15001, 15002,  
15003  
**RSK:** 8754804,  
8754805,  
8754806, 874807

**EDITION:** 2017-07-27

---

**SE****Innehållsförteckning**

Före installation 2-3

Installation 3-5

Rengöring 6

**FI****Sisällysluettelo**

Ennen asennusta 2-3

Asennus 3-5

Puhdistus 6

**NO****Innhold**

Før installasjon 2-3

Installasjon 3-5

Rengjøring 6

**EN****Contents**

Before installation 2-3

Installation 3-5

Cleaning 6

**DK****Inholdsfortegnelse**

Inden montering 2-3

Montering 3-5

Rengøring 6

**SE** Före installation

Kontakta ditt inköpsställe om du har några frågor. Monteringen skall utföras fackmässigt. Vid osäkerhet kontakta auktoriserad VVS-montör. Våra accessoarer är tillverkade i rostfritt stål 304 - ett material som kan återvinnas till 100%.

**NO** Før installasjon

Kontakt din nærmeste forhandler dersom noe er uklart. Monteringen skal utføres fagmessig. Er du usikker, bør du kontakte en autorisert VVS-montør. Våre tilbehør er fremstilt i rustfritt stål 304 - et materiale som kan gjenvinnes 100%.

**DK** Inden montering

Ved spørgsmål kontakt det sted, hvor du har købt din krog. Monteringen skal udføres fagmæssigt. Kontakt en autoriseret VVS-montør i tvivlstilfælde. Vores tilbehør er fremstillet i rustfrit stål 304 – et materiale, der kan genvindes 100 %.

## **FI** Ennen asennusta

Jos sinulla on kysyttävää, ota yhteyttä ostopaikkaan. Asennus on suoritettava ammattimaisesti. Jos olet epävarma, ota yhteyttä valtuutetun LVI-asentajaan. Lisävarusteemme on valmistettu ruostumattomasta 304-teräksestä – materiaalista, jonka voi kierrättää sataprosenttisesti.

## **EN** Before installation

Contact your retailer if you have any questions. Installation must be carried out by a competent person. If in doubt please contact a qualified plumber. Our accessories are made from grade 304 stainless steel, a material that can be fully recycled.

## **Installation / Installasjon / Montering / Asennus / Installation**

### **SE**

Skruvfästningar i våtzon 1 ska göras i betong eller annan massiv konstruktion såsom träreglar, träkortlingar eller i konstruktion som är provad och godkänd för infästning, till exempel skivkonstruktion. Se exempel på konstruktion på [www.säkervatten.se](http://www.säkervatten.se).

Tätning av skruvhålen ska utföras med material som ska fästa mot underlaget, och vara vattenbeständigt, mögelresistent och åldringsbeständigt.

Rätt metod för borring och skruvning i träregel eller godkänd skivkonstruktion (Skiss A):

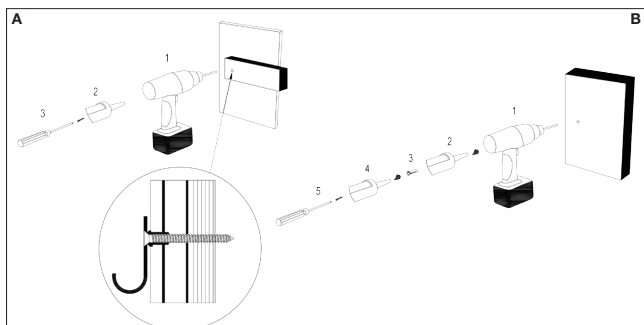
1. Borra, 2. Täta och 3. Skruva.

Rätt metod för borring och skruvning för massiv konstruktion (Skiss B):

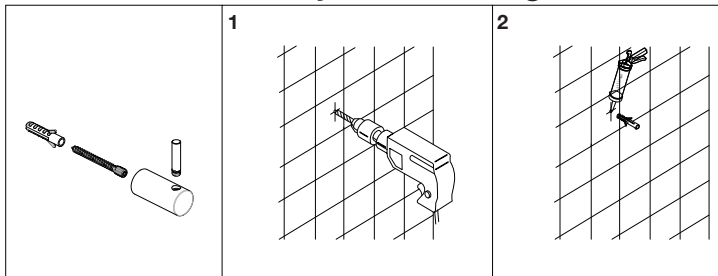
1. Borra, 2. Täta, 3. Plugga, 4. Täta och 5. Skruva.

## NO

Skrueinnfestinger i våtsoner skal utføres i massiv konstruksjon som betong, bjelker, spesielle konstruksjonsdetaljer. Skrueninnfestinger i våtzone 1 skal ikke utføres kun i gulv- eller veggplate. Se skissen (A & B).



## Installation / Installasjon / Montering / Asennus /



## DK

I vådzone skal montering med skruer foretages i massive konstruktioner som beton, regler, særlige konstruktionsdele. Montering med skruer i vådzone må ikke foretages alene i gulv- eller vægplade.

Se skitse (A & B).

## FI

Märkätilojen ruuvikiinnitykset on tehtävä massiivirakenteeseen, kuten betoniin, koolauksiin, rakenteen tiettyyn osaan. Märkätilan 1 ruuvikiinnityksiä ei saa tehdä vain lattia- tai seinälevyyn. Ks. piirros (A & B).

## EN

Fixing screws in wet zones must be anchored in structural components such as concrete, studding, special structural details. Fixing screws in wet zone 1 must not be anchored solely in floorboards or wallboards. See drawings (A & B).

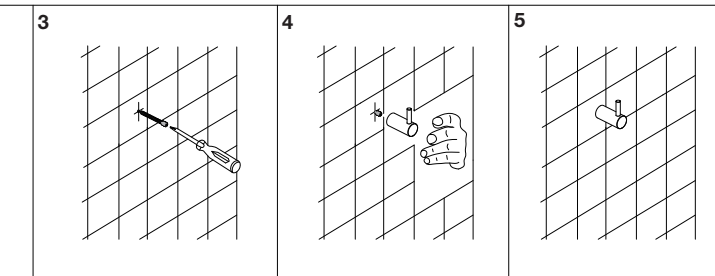
The correct method for drilling and screwing in a wooden stud (Sketch A):

1. Drill 2. Seal and 3. Screw.

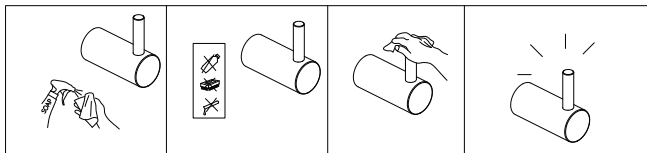
The correct method for drilling and screwing in a massive construction (Sketch B):

1. Drill 2. Seal 3. Plug 4. Seal and 5. Screw.

## Installation



## Rengöring / Rengøring / Rengjøring / Puhdistus / Clean



### SE

Vid ytterligare frågor kontakta i första hand inköpsstället eller gå in på [www.primy.se](http://www.primy.se)

### NO

Har du spørsmål, vennligst kontakt nærmeste forhandler eller gå inn på [www.primy.no](http://www.primy.no)

### FI

Jos sinulla on lisäkysymyksiä, ota yhteyttä hanan ostopaikkaan tai käy osoitteessa [www.primy.fi](http://www.primy.fi)

### DK

Ved yderligere spørgsmål kontakt i første omgang det sted, hvor du har købt blandingsbatteriet, eller besøg [www.primy.dk](http://www.primy.dk)

### EN

If you have any other questions, please contact your retailer or visit [www.primy.se](http://www.primy.se)

**Primy**  
Stainless Steel  
Kitchen & Bathroom

Scandtap AB, Kristinebergsvägen 13, 302 41 Halmstad, Sweden  
+46 35 260 75 80, [info@primy.se](mailto:info@primy.se), [www.primy.se](http://www.primy.se)