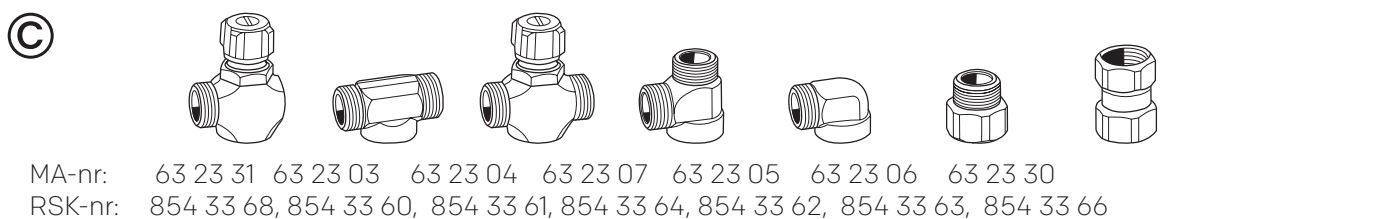
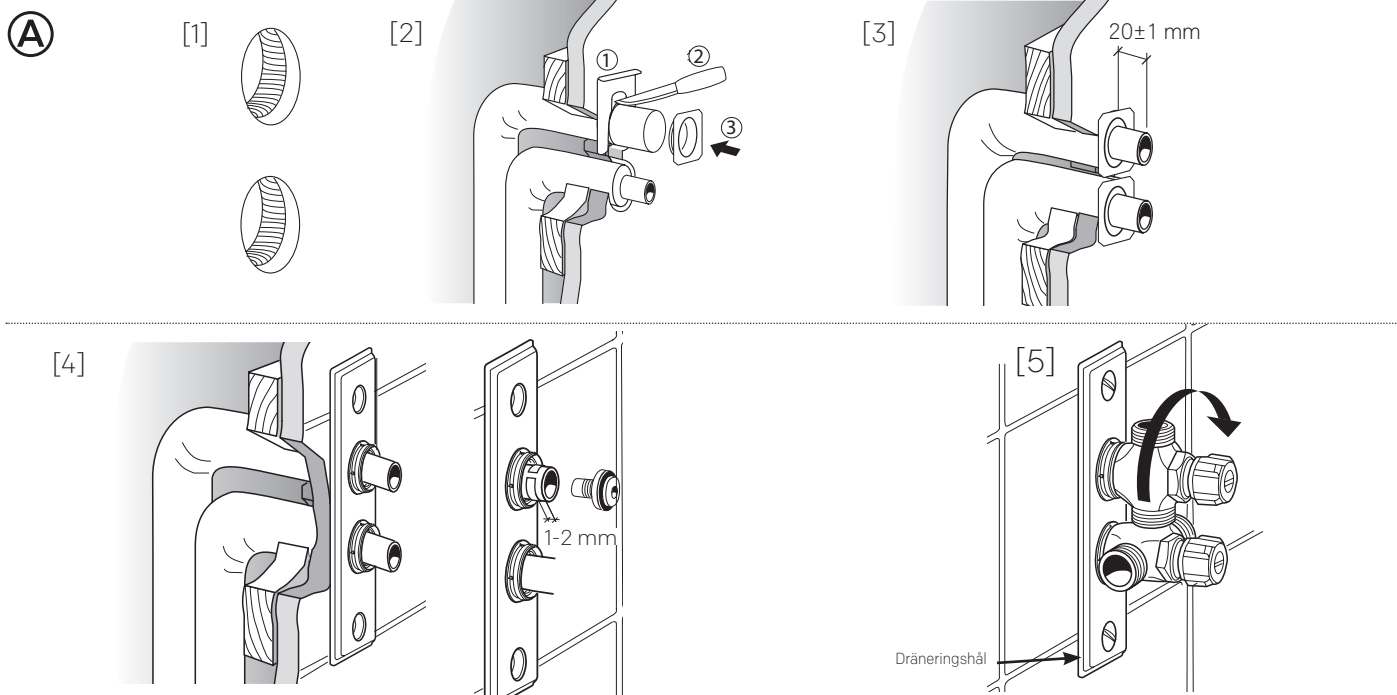


Vägg-genomföring 40 c/c för lilla systemen PEX och Cu



Denna produkt är anpassad till Branschregler Säker Vatteninstallation. Mora Armatur garanterar produktens funktion om branschreglerna och produktens monteringsanvisning följs.

OBS! Denna sida PEX



MONTERING

- A**
1. Två hål skall borras - inte ett större hål.
 2. Fixera skyddsroret enligt rörfabrikantens anvisningar. Pex-rören skall vara vinkelräta mot väggen.
 3. Tryck in rören så långt som möjligt i skyddsroret. Kapa rören 20±1 mm från färdig vägg, ta bort eventuella vassa g rader.
 4. Trä på brickan på rören och montera ev. förminskning, skruva fast väggbri-ckan. Tryck in stödhylsa mot klämringen. Tips: För att underlätta montering kan klämringen försiktigt bändas isär (ta hjälp av en segersäkringstång) och sedan föras in mot väggbri-ckan, se figur. Observera måttet (1-2 mm för röränden).
 5. Montera valt kopplingshus. Åtdrages 30-40 Nm.

Avtätning

Alla skruvhål skall tätas.

Fyll skruvhål och eventuell plugg med våtrumssilikon. Mot våtrumsväggar be-klädda med våtrumsmatta eller vattentät målad yta tätar väggbri-ckans packning vid en ytstruktur av max 1 mm djup. Våtrumssilikon skall även användas mellan rör och väggbeklädnad.

Mot kakel: ska skruvgenomföringarna hamna i kakelplattan och inte i fogen mellan plattorna. Rör-genomföringar i kakelväggar måste kompletteras med en tätning mellan rör och väg-gens tätskikt, bakom kaklet. Extra tätning krävs även mellan fog och väggbri-ckans packning om fogen ligger djupare än 1 mm mätt från kakelplattans yta. Som tätning används våtrumssilikon.

Se Byggherkerådets Branschregler för rör-genomföringar.

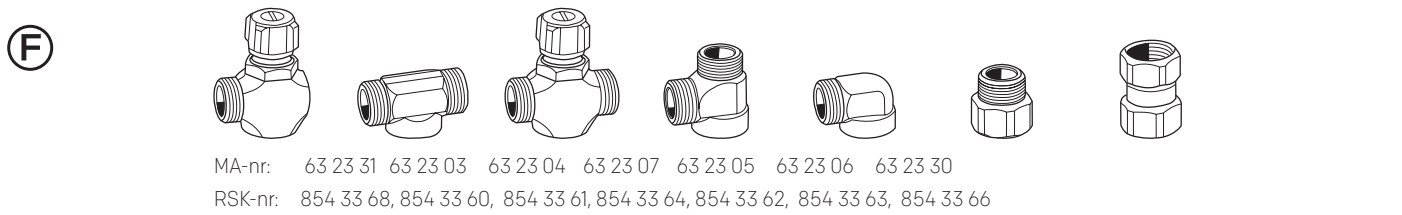
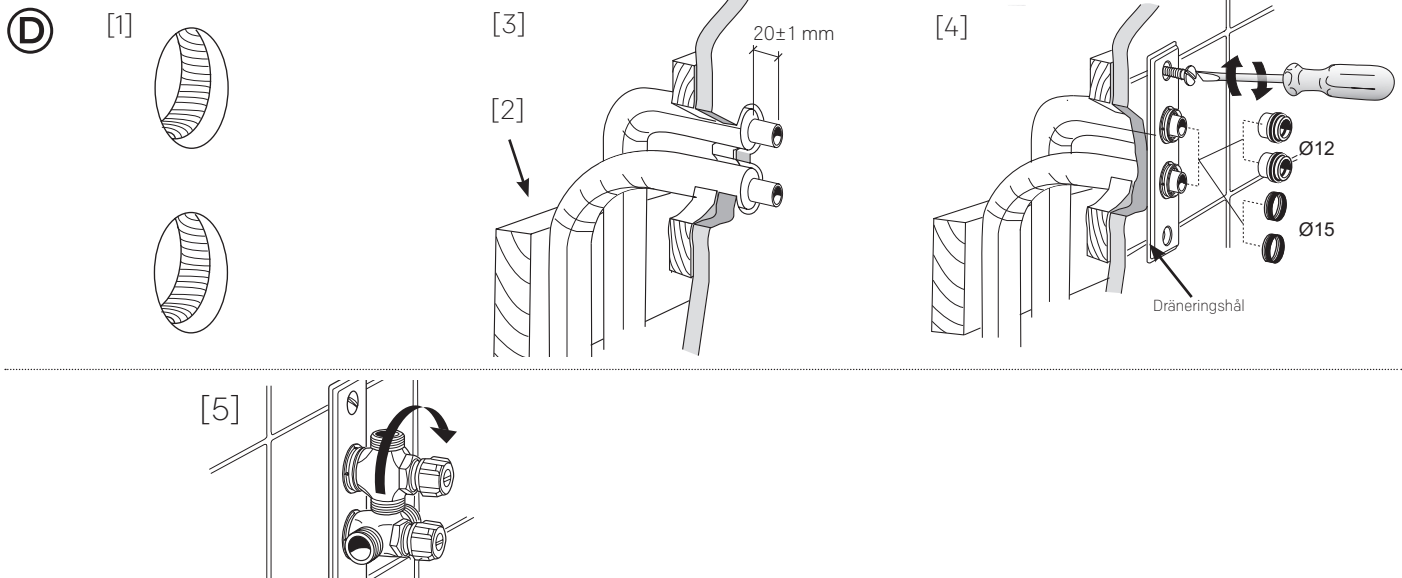
INGÅENDE ARTIKLAR och RESERVDELAR

Packnings-satser: **B**

Kopplingshus: **C**

Vägg-genomföring 40 c/c för lilla systemen PEX och Cu

OBS! Denna sida Cu



MONTERING

- Ⓧ
1. Två hål skall borras - inte ett större hål.
 2. Kottling eller regel skall placeras bakom väggen så när rören senare trycks in så kommer de att fixeras i en vinkelrät position mot väggen.
 3. Tryck in rören så långt som möjligt, tills kottlingen eller regeln tar emot. Rörisoleringen kapas max 0,5 mm från väggen. Kapa av rören 20±1mm från färdig vägg, ta bort eventuella vassa grader.
 4. Kolla så att rören verkligen är riktade vinkelrätt mot väggen. (Riktningsskruv MA-nr. 891035). Stödhylsa skall användas vid mjuka och halvhårda kopparrör. Skruva fast brickan i väggen. Trä på tätningarna (dim. 12 eller 15 mm). Undvik mineralolja baserade smörjmedel på gummidetaljerna.
 5. Montera valt kopplingshus. Efter ansättning, drag åt enligt tabell moment/varv.

OBS! ventilerna skall ej dras i botten.

Avtätning

Alla skruvhål skall tätas.
Fyll skruvhål och eventuell plugg med våtrumssilikon. Mot våtrumsväggar beklädda med våtrumsmatta eller vattentät målad yta tätar väggbäckens packning vid en ytstruktur av max 1 mm djup. våtrumssilikon skall även användas mellan rör och väggbeklädnad.

Mot kakel: ska skruvgenomföringarna hamna i kakelplattan och inte i fogen

mellan plattorna. Rör genomföringar i kakelväggar måste kompletteras med en tätning mellan rör och väggens tätskikt, bakom kaklet. Extra tätning krävs även mellan fog och väggbäckens packning om fogen ligger djupare än 1 mm mätt från kakelplattans yta. Som tätning används våtrumssilikon.

Se Bygghermyndighetens Branschregler för rör genomföringar.

INGÅENDE ARTIKLAR och RESERVDELAR

Packningssatser: Ⓧ

Kopplingshus: Ⓧ

ÖVRIGT

Regler för andra metalliska rör såsom mässing:
Mora Armatur's vägggenomföringar eller blandarbrickor för Cu-rör kan även användas för rör av mässing under nedanstående förutsättningar.

1. Dimensionerna på röret motsvarar Cu-rörets dimensioner och toleranser, samt att röret i övrigt har en likartad ytfinish som Cu-rör.
2. Röret som skall kopplas är stumt fixerat så att en förskjutning in i väggen omöjliggörs (ingen rörelse i axiell riktning).
3. Röret som skall kopplas skall vara uppriktat vinkelrätt mot väggen.
4. Utstickande rör-stos kapas 20±1mm. Använd Mora Armatur's kapmall (MA-nr 89 10 46)

Benämning/ Description	Gänga/ Thread	Dim. rör/ Dim. pipe	Moment/ Torque	Åtdragning moment / (antal varv) för kopparrör Tightening torque / (number of turns) on copper pipes		
				Hårda rör (R290)/ Rigid pipes (R290)	Halvhårda rör (R250)/ Semi-hard pipes (R250)	Mjuka rör (R220)/ Soft pipes (R220)
Väggbricka, Lilla systemet	M22x1	12x1	30	1 3/4	1 3/4	1 3/4
Wall washer, Small system	M22x1	15x1	30	1 3/4	1 3/4	1 3/4