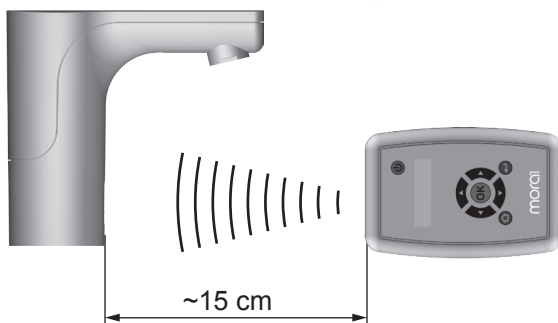


MMIX Tronic

Remote control

Drift- och monteringsanvisning
Installation and maintenance instructions
Bruks-og monteringsanvisning
Installations- og vedligeholdelsesvejledning
Asennus- ja huolto-ohje
Installations- und Wartungsanleitung
Installatie- en onderhoudsgids
Notice d'installation et de fonctionnement





- P1 *
- P2 **
- P3 ***
- P4 ****
- P5 *****
- P6 *****
- P7 *****



SE - Starta blandaren en gång före du aktiverar fjärrkontrolläge.

1. Håll ett finger på nedre delen av sensorn i 15 sekunder.
2. Ta bort fingret och sätt sedan tillbaka det efter exakt 5 sekunder.
3. Håll kvar fingret till lampan börjar lysa med ett fast sken. Ta då genast bort fingret och kontrollera att röd och gul lampa lyser växlande. Nu är sensorn redo att kommunicera med fjärrkontrollen. Blandaren återgår till normaldrift efter 90 sekunder.

EN - Start the mixer once before activating remote control mode.

1. Press a finger against the lower part of the sensor for 15 seconds.
2. Remove your finger, then replace it after exactly 5 seconds.
3. Hold your finger on the sensor until the light stops flashing and shines steadily. Remove your finger immediately and check that the red and yellow light are flashing alternately. Now the sensor is ready to communicate with the remote control. The mixer will resume normal operation after 90 seconds.

NO - Start blandedbatteriet en gang før du aktiverer fjernkontrollmodus.

1. Hold en finger på den nedre delen av sensoren i 15 sekunder.
2. Ta bort fingeren og sett den derefter tilbake etter nøyaktig 5 sekunder.
3. Hold fingeren der til lampen begynner å lyse med et fast skinn. Ta da straks bort fingeren og kontroller at rød og gul lampe lyser vekselvis. Nå er sensoren klar til å kommunisere med fjernkontrollen. Blandebatteriet går tilbake til normaldrift etter 90 sekunder.

DK - Start blandingsbatteriet en gang, før du aktiverer fjernkontrolstilling.

1. Anbring en finger på den nederste del af sensoren i 15 sekunder.
2. Fjern fingeren, og anbring den derefter igen samme sted efter præcis 5 sekunder.
3. Hold fingeren her, til lampen begynder at lyse konstant. Fjern nu straks fingeren, og tjek, at den røde og gule lampe lyser skiftevis. Nu er sensoren klar til at kommunikere med fjernbetjeningen. Blandingsbatteriet skifter tilbage til normal drift efter 90 sekunder.

FI - Käynnistä hana yhden kerran ennen kaukosäätötilan aktivoimista.

1. Pidä sormea tunnistimen alaosassa 15 sekuntia.
2. Ota sormi pois ja pane se sen jälkeen takaisin tarkalleen 5 sekunnin kuluttua.
3. Pidä sormea paikallaan, kunnes valodiodi alkaa palaa jatkuvasti. Ota sen jälkeen sormi välittömästi pois ja tarkista, että punainen ja keltainen valodiodi palavat vuorotellen. Nyt tunnistin on valmis kommunikoidaan kaukosäätimen kanssa. Hana palaa normaalikäyttöön 90 sekunnin kuluttua.

DE - Starten Sie den Mischer einmal, bevor Sie den Fernbedienungsmodus aktivieren.

1. Halten Sie einen Finger 15 s lang auf den unteren Sensorbereich.
2. Entfernen Sie Ihren Finger und halten Sie ihn nach exakt 5 s erneut darauf.
3. Halten Sie Ihren Finger so lange darauf, bis die Lampe dauerhaft leuchtet. Entfernen Sie den Finger sofort und überprüfen Sie, ob rote und gelbe Lampe abwechselnd leuchten. Jetzt ist der Sensor zur Kommunikation mit der Fernbedienung bereit. Der Mischer kehrt nach 90 s in den Normalbetrieb zurück.

NL - Start de mengkraan één keer voordat u de afstandsbedieningsstand activeert.

1. Houd uw vinger 15 seconden tegen de onderkant van de sensor.
2. Haal uw vinger weg en plaats deze na exact 5 seconden weer terug.
3. Houd uw vinger daar totdat de lamp constant gaat branden. Haal uw vinger dan direct weg en controleer of de rode en gele lamp afwisselend branden. Nu is de sensor klaar om met de afstandsbediening te communiceren. De mengkraan gaat na 90 seconden terug naar normaal bedrijf.

FR - Actionnez le mitigeur une fois avant d'activer le mode télécommande.

1. Placez un doigt sur la partie inférieure de la sonde pendant 15 secondes.
2. Retirez votre doigt puis placez-le de nouveau devant la sonde exactement après 5 secondes.
3. Maintenez votre doigt jusqu'à ce que la diode commence à luire en continue. Retirez immédiatement votre doigt et vérifiez que les diodes rouge et jaune s'allument en alternance. La sonde est maintenant prête à communiquer avec la télécommande. Le mitigeur reprend son fonctionnement normal après 90 secondes.



Program / Program / Program / Ohjelma / Program / Programma / Programme / Программа / 程序	Efterspoltid / After flushing time / Efterspylingstid / Jalkihuuheluaika / Ohjelma / Nachfließzeit / Programma / Naspoeltijd / Post-écoulement / Время после смывания / 延时冲洗时间	Hygienspolning, intervall ⁽¹⁾ / Hygiene flush time interval ⁽¹⁾ / Hygienspyling, intervall ⁽¹⁾ / Hygienahuuhelu, aikaväli ⁽¹⁾ / Hygienspülung, Intervall ⁽¹⁾ / Hygienisch spoelen, intervall ⁽¹⁾ / Rinçage hygiénique, intervalle ⁽¹⁾ / Гигиеническое смывание, время интервал ⁽¹⁾ / 卫生冲洗时间间隔 ⁽¹⁾	Hygienspolning, spoltid / Hygiene flush time / Hygienspyling, spylvetid / Hygienahuuhelu, huuheluaika / Hygienspülung, Fließzeit / Hygienisch spoelen, spoeltijd / Rinçage hygiénique, temps de rinçage / Гигиеническое смывание, время смывания / 卫生冲洗时间	Sparläge / Economy mode / Sparmodus / Saastötila / Spamodus / Spaarstand / Mode économique / Экономичное положение / 经济模式	Förlängd spoltid / Sustained flush time / Förtenget spylvetid / Pidennetty huuheluaika / Verlängerte Fließzeit / Verlengde spoeltijd / Temps de rinçage prolongé / Увеличенное время смывания / 持续冲洗时间
1 (default)	2 s	av / off	av / off	av / off	30 s
2	4 s	av / off	av / off	av / off	30 s
3	6 s	av / off	av / off	av / off	30 s
4	2 s	72 tim / h	3 min	av / off	30 s
5	4 s	72 tim / h	3 min	av / off	30 s
6	6 s	72 tim / h	3 min	av / off	30 s
7 fjärrkontroll ⁽²⁾ / remote ⁽²⁾ / 遥控 ⁽²⁾	1-30 s	0-168 tim / h	1-30 min	av/bå / on/off	0-180 s

(1) Intervalltid = Måts från senaste spolningen, oberoende av senaste användning.

(1) Interval = Time between automatic flushings, regardless of past usage.

(1) Intervalltid = Måles fra den siste spylingen, uavhengig av seneste bruk.

(1) Aikaväli = Lasketaan viimeisestä huuhelusta, edellisestä käyttökerrasta riippumatta.

(1) Intervall = Wird unabhängig von der letzten Nutzung seit der letzten Spülung gemessen.

(1) Intervalltid = wordt gemeten vanaf de laatste keer spoelen en is niet afhankelijk van de laatste keer gebruiken.

(1) Intervalle = mesuré à partir du dernier rinçage, indépendamment de la dernière utilisation.

(1) Время интервала = измеряется от последнего смывания, независимо от последнего использования.

(1) 间隔时间 = 两次自动冲洗之间的时间。

(2) Kan endast väljas med fjärrkontroll.

(2) Can only be selected with remote control.

(2) Kan bare velges med fjernkontroll.

(2) Voidaan valita vain kaukosäätimellä.

(2) Nur mit Fernbedienung auswählbar.

(2) Kan alleen worden gekozen met de afstandsbediening.

(2) Peut uniquement être choisi avec la télécommande.

(2) Можно выбрать только при помощи дистанционного управления.

(2) 仅配有遥控器的感应龙头具备此功能。

SE



- **Byt program**
 - 1-6 endast befintliga program kan väljas
 - Lås program (går då inte att programmera om med finger)
- **Modifiera inställningar**
 - Läs och ändra aktuella inställningar (P7 visas)
 - Efterspoltid
 - Hygienspolning, intervall tid
 - Hygienspolning, spoltid
 - Sparläge av/på på ger total spoltid = efterspoltid.
 - Förlängd spoltid
- **Kopiera program**
 - Läs inställningar från en blandare
 - Kopiera till nästa blandare
- **Läs inställningar**
 - Läs av och se aktuella inställningar på en blandare
- **Läs av diagnostik info**
 - Antal aktiveringar senaste 24 tim
 - Totalt antal aktiveringar.
 - Batteristatus x.xxV. 4,5V ger gul varningsblink.
- **Språkinställning**
 - Engelska
 - Tyska
 - Svenska
 - Finska
- **Service meny**
 - Tillverkarens info, lösenordsskyddad.
- **Avsluta kommunikation**
 - Sensorn återgår direkt till normal drift (annars 90sek fördröjning)



- **Hetvattenspolning**
 - Hetvattenspolning, spoltid 1-30 minuter

EN



- **Change program**
 - 1-6, only existing programs can be chosen
 - Lock program (if a program is locked, it cannot be reprogrammed with a finger)
- **Change settings**
 - View and change current settings (P7 will be shown)
 - Flow delay
 - Hygiene flushing, interval time
 - Hygiene flushing, flushing time
 - Economy mode off/on gives total flushing time = flow delay.
 - Extended flushing time
- **Copy program**
 - Read settings from a mixer
 - Copy to next mixer
- **Read settings**
 - Read and view current settings for a mixer
- **Read diagnostic info**
 - Number of activations in last 24 hrs
 - Total number of activations.
 - Battery status x.xxV. 4.5V yellow warning light flashes.
- **Language setting**
 - English
 - German
 - Swedish
 - Finnish
- **Service menu**
 - Manufacturer's information, password-protected.
- **End communication**
 - Sensor immediately resumes normal operation (otherwise there is a 90 sec delay)
- **Hot water flushing**
 - Hot water flushing, flushing time 1-30 minutes



NO



- **Bytt program**
 - 1–6 bare eksisterende programmer kan velges
 - Lås program (da kan det ikke omprogrammeres med fingeren)
- **Modifiser innstillinger**
 - Les og endre aktuelle innstillinger (P7 er vist)
 - Etterspylingstid
 - Hygienespyling, intervalltid
 - Hygienespyling, spyletid
 - Sparemodus av/på på gir total spyletid = etterspylingstid.
 - Forlenget spyletid
- **Kopier program**
 - Avles innstillinger fra et blandedbatteri
 - Kopier til neste blandedbatteri
- **Les innstillinger**
 - Avles og se aktuelle innstillinger på et blandedbatteri
- **Les av diagnostikkinfo**
 - Antall aktiveringer siste 24 timer
 - Totalt antall aktiveringer.
 - Batteristatus x.xx V. 4,5 V gir gult varselblink.
- **Språkinnstilling**
 - Engelsk
 - Tysk
 - Svensk
 - Finsk
- **Servicemeny**
 - Produsentens info, passordbeskyttet.
- **Avslutt kommunikasjon**
 - Sensoren går direkte tilbake til normal drift (ellers 90 sek forsinkelse)



- **Varmtvannspyling**
 - Varmtvannspyling, spyletid 1-30 min

DK



- **Skift program**
 - 1–6 kun eksisterende programmer kan vælges
 - Lås program (kan nu ikke omprogrammeres med fingeren)
- **Modificer indstillinger**
 - Læs og ret aktuelle indstillinger (P7 er vist)
 - Efterspuletid
 - Hygiejnespuling, intervalltid
 - Hygiejnespuling, spuletid
 - Sparestilling fra/til slået til giver total spuletid = efterspuletid.
 - Forlænget spuletid
- **Kopier program**
 - Læs indstillinger fra et blandingsbatteri
 - Kopier til næste blandingsbatteri
- **Læs indstillinger**
 - Aflæs og se aktuelle indstillinger på et blandingsbatteri
- **Aflæs diagnostikinformation**
 - Antal aktiveringer de seneste 24 timer
 - Totale antal aktiveringer.
 - Batteristatus x.xxV. 4,5 V udløser gult advarselsblink.
- **Sprogindstilling**
 - Engelsk
 - Tysk
 - Svensk
 - Finsk
- **Servicemenu**
 - Producentens information, kodeordsbeskyttet.
- **Afslut kommunikation**
 - Sensoren går straks tilbage til normal drift (ellers 90 sek. forsinkelse)



- **Varmtvandspuling**
 - Varmtvandspuling, spyletid 1-30 min

FI



- **Vaihda ohjelma**
 - 1–6, vain olemassa olevat ohjelmat voidaan valita
 - Lukitse ohjelma (ohjelmaa ei sen jälkeen voi ohjelmoida uudelleen sormella)
- **Muuta asetukset**
 - Lue ja muuta asetuksia (P7 on esitetty)
 - Jälkihuhtelu-aika
 - Hygieniahuuhtelu, aikaväli
 - Hygieniahuuhtelu, huuhtelu-aika
 - Säästötila pois/päälle, päälle näyttää kokonaishuuhteluajan = jälkihuhtelu-aika.
 - Pidennetty huuhtelu-aika
- **Kopioi ohjelma**
 - Lue hanan asetukset
 - Kopioi seuraavaan hanaan
- **Lue asetukset**
 - Lue ja katso hanan voimassa olevat asetukset
- **Lue diagnoositiedot**
 - Aktivointikerrat viimeisten 24 tunnin aikana
 - Aktivointikertojen kokonaismäärä.
 - Pariston tila x.xxV. 4,5V varauksesta varoitetaan keltaisella vilkkuvalolla.
- **Kieliasetus**
 - Englanti
 - Saksa
 - Ruotsi
 - Suomi
- **Huoltovalikko**
 - Valmistajan info, salasanasuojattu.
- **Katkaise yhteys**
 - Tunnistin palaa normaalitoimintaan (muussa tapauksessa 90 s viive)
- **Kuumavesihuuhtelu**
 - Kuumavesihuuhtelu, huuhtelu-aika 1-30 min

DE



- **Programm ändern**
 - 1 bis 6, nur vorhandene Programme auswählbar
 - Programm sperren (keine Umprogrammierung per Finger möglich)
- **Einstellungen ändern**
 - Aktuelle Einstellungen lesen und ändern (P7 wird angezeigt)
 - Nachspülzeit
 - Hygienespülung, Intervallzeit
 - Hygienespülung, Spülzeit
 - Sparmodus aus/ein ein ergibt Gesamtspülzeit = Nachspülzeit.
 - Verlängerte Spülzeit
- **Programm kopieren**
 - Einstellungen von einem Mischer einlesen
 - Zum nächsten Mischer kopieren
- **Einstellungen einlesen**
 - Aktuelle Einstellungen für einen Mischer einlesen und anzeigen
- **Diagnoseinformationen einlesen**
 - Anzahl der Aktivierungen in den letzten 24 h
 - Gesamtzahl der Aktivierungen.
 - Batteriestatus x,xx V. 4,5 V sorgt für ein gelbes Warnblinken.
- **Spracheinstellung**
 - Englisch
 - Deutsch
 - Schwedisch
 - Finnisch
- **Servicemenü**
 - Herstellerinfo, passwortgeschützt.
- **Kommunikation beenden**
 - Der Sensor kehrt direkt in den Normalbetrieb zurück (ansonsten Verzögerung von 90 s)
- **Heißwasserspülung**
 - Heißwasserspülung, Fließzeit 1-30 min

NL



- **Programma wisselen**
 - 1-6, er kunnen alleen bestaande programma's worden gekozen
 - Programma vergrendelen (kan dan niet opnieuw worden geprogrammeerd met een vinger)
- **Instellingen aanpassen**
 - Actuele instellingen lezen en wijzigen (P7 wordt weergegeven)
 - Naspoeltijd
 - Hygiënisch spoelen, intervaltijd
 - Hygiënisch spoelen, spoeltijd
 - Spaarstand uit/aan, aan zorgt voor totale spoeltijd = naspoeltijd.
 - Verlengde spoeltijd
- **Programma kopiëren**
 - Instellingen van een mengkraan lezen
 - Naar de volgende mengkraan kopiëren
- **Instellingen lezen**
 - Actuele instellingen van een mengkraan uitlezen en bekijken
- **Diagnose-info uitlezen**
 - Aantal activeringen tijdens de laatste 24 uur
 - Totaal aantal activeringen.
 - Batterijstatus x.xx V. 4,5 V zorgt voor een gele waarschuwingsknippering.
- **Taalinstelling**
 - Engels
 - Duits
 - Zweeds
 - Fins
- **Servicemenu**
 - Info van producent, met een wachtwoord beveiligd.
- **Communicatie afsluiten**
 - De sensor gaat direct terug naar normaal bedrijf (anders met 90 sec. vertraging)



- **Spoelen met heet water**
 - Spoelen met heet water, spoeltijd 1-30 min

FR



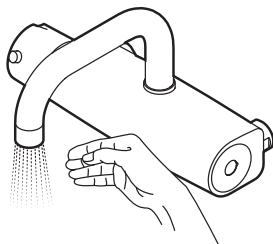
- **Changer de programme**
 - 1-6 seuls les programmes existants peuvent être sélectionnés
 - Verrouillez le programme (il n'est alors pas possible de reprogrammer avec le doigt)
- **Modifiez les paramètres**
 - Lire et modifier les paramètres actuels (P7 est affiché)
 - Post-écoulement
 - Rinçage hygiénique, intervalle de temps
 - Rinçage hygiénique, temps de rinçage
 - M/A mode économique, marche implique temps de rinçage total = post-écoulement.
 - Temps de rinçage prolongé
- **Copier un programme**
 - Lire les paramètres depuis un mitigeur
 - Copiez pour le prochain mitigeur
- **Lire les paramètres**
 - Lire et voir les paramètres actuels sur un mitigeur
- **Lire info diagnostic**
 - Nombre d'activations les dernières 24 h
 - Nombre total d'activations.
 - État de la batterie x.xx V. 4,5 V génère un clignotement jaune d'avertissement.
- **Réglage de la langue**
 - Anglais
 - Allemand
 - Suédois
 - Finnois
- **Menu service**
 - Info fabricant, protégé par mot de passe.
- **Terminer la communication**
 - La sonde revient directement en fonctionnement normal (sinon temporisation 90 s)



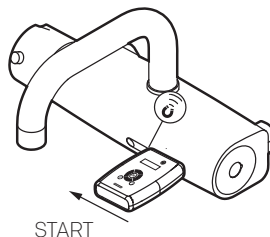
- **Rinçage eau chaude**
 - Rinçage eau chaude, temps de rinçage 1-30 min



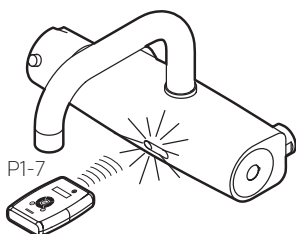
1



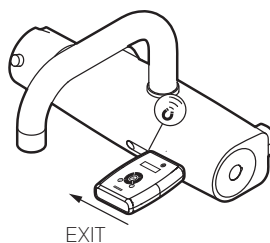
2



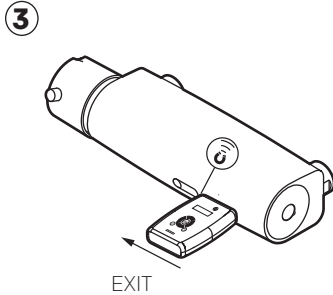
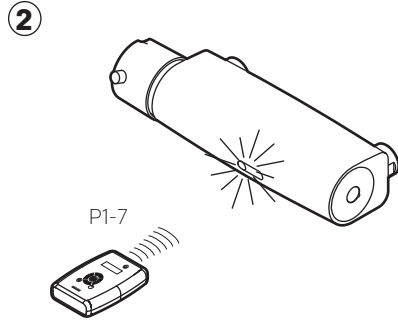
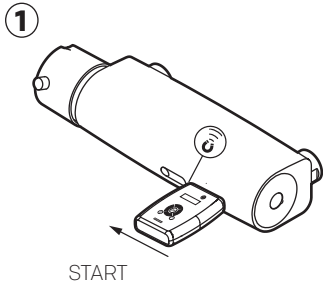
3



4



SE	Program	Efterspoltid	Hygienspolning, intervall	Hygienspolning, spoltid	Växelläge	Förlängd spoltid	Hetvattenspolning
NO	Program	Etterspylingstid	Hygiene spyling, intervall	Hygiene spyling, spyletid	Av/på-modus	Forlenget spyletid	Varmtvann spyling
DK	Program	Efterskylningstid	Hygiene spyling, intervall	Hygiene spyling, spyletid	Tændt/Slukket	Forlenget spyletid	Varmtvandsspuling
FI	Ohjelma	Jälkihuuhtelu aika	Hygieniahuuhtelu, aikaväli	Hygieniahuuhtelu, huuhtelu aika	Vaihtoasento	Pidennetty huuhtelu aika	Kuumavesihuuhdeltu
EN	Program	After flushing time	Hygiene flush time interval	Hygiene flush time	On/off mode	Sustained flush time	Hot water flush
DE	Programm	Nachfließzeit	Hygienespülung, Intervall	Hygienespülung, Fließzeit	Wechselmodus	Verlängerte Fließzeit	Heißwasserspülung
NL	Programma	Naspoeltijd	Hygiënisch spoelen, interval	Hygiënisch spoelen, spoeltijd	Wisselstand	Verlengde spoeltijd	Spoelen met heet water
FR	Programme	Post-écoulement	Rinçage hygiénique, intervalle	Rinçage hygiénique, temps de rinçage	Mode M/A	Temps de rinçage prolongé	Rinçage eau chaude
1		2 s	av/off	av/off	av/off	30 s	5 min
2	default	6 s	av/off	av/off	av/off	60 s	5 min
3		10 s	av/off	av/off	på/on	60 s	5 min
4		2 s	72 tim/h	3 min	av/off	30 s	5 min
5		6 s	72 tim/h	3 min	av/off	60 s	5 min
6		10 s	72 tim/h	3 min	på/on	60 s	5 min
7	Fjärrkontroll Remote	1-30 s	0-168 tim/h	1 s-30 min	av/off, på/on	0-180 s	1-30 min (default 5 min)



SE	Program	Spoltid	Hygienspolning, intervall	Hygienspolning, spoltid	Växelläge	Anpassad spoltid	Hetvattenspolning
NO	Program	Spyletid	Hygiene spyling, intervall	Hygiene spyling, spyletid	Av/på-modus	Tilpasset spyletid	Varmtvann spyling
DK	Program	Spyletid	Hygiene spyling, intervall	Hygiene spyling, spyletid	Tændt/Slukket	Tilpasset spuletid	Varmtvandsspuling
FI	Ohjelma	Huuhteluaika	Hygieniahuuhtelu, aikaväli	Hygieniahuuhtelu, huuhteluaika	Vaihtoasento	Sovitettu huuhteluaika	Kuumavesihuuhtelu
EN	Program	Flushing time	Hygiene flush time interval	Hygiene flush time	On/off mode	Adaptive flush time	Hot water flush
DE	Programm	Fließzeit	Hygienspülung, Intervall	Hygienspülung, Fließzeit	Wechselmodus	Angepasste Spülzeit	Heißwasserspülung
NL	Programma	Spoeltijd	Hygiënisch spoelen, interval	Hygiënisch spoelen, spoeltijd	Wisselstand	Aangepaste spoeltijd	Spoelen met heet water
FR	Programme	Temps de rinçage	Rinçage hygiénique, intervalle	Rinçage hygiénique, temps de rinçage	Mode M/A	Temps de rinçage adapté	Rinçage eau chaude
1	default	80 s	av/off	av/off	på/on	på/on	5 min
2		60 s	av/off	av/off	på/on	av/off	5 min
3		120 s	av/off	av/off	på/on	av/off	5 min
4		80 s	72 tim/h	3 min	på/on	på/on	5 min
5		60 s	72 tim/h	3 min	på/on	av/off	5 min
6		120 s	72 tim/h	3 min	på/on	av/off	5 min
7	Fjärrkontroll Remote	1-30 s	0-168 tim/h	1s-30min	av/off, på/on	Body sensor 1-5 min av/off, på/on	1-30 min (default 5 min)

FM Mattsson Mora Group AB

Mora Armatur
Box 480
SE-792 27 Mora
Tel. +46 (0)250 59 60 00
www.moraarmatur.se

**FM Mattsson Mora Group
Danmark ApS**

Mora Armatur
Abildager 26A
DK-2605 Brøndby
Tel. +45 43 43 13 43
www.moraarmatur.dk

**FM Mattsson Mora Group AB
International**

Mora Armatur
Box 480
SE-792 27 Mora
Tel. +46 (0)250 59 61 00
www.moraarmatur.com

**FM Mattsson Mora Group
Finland OY**

Mora Armatur
Sahaajankatu 24
FI-00880 Helsinki
Tel. 020 7411 960
www.moraarmatur.fi

**FM Mattsson Mora Group
Norge AS**

Mora Armatur
Sinsenveien 53D
NO-0585 Oslo
Tel. +47 22 09 19 00
www.moraarmatur.no

Mora GmbH

Mora Armatur
Biedenkamp 3c
DE-21509 Glinde bei Hamburg
Tel. +49 (0)40 53 57 08 - 0
www.moraarmatur.de