

### Golvbrunnar - betonggolv, med plastmatta

#### Allmänt

ACO GOLVBRUNN 150 med sido- eller bottenutlopp DN 75 mm (samma installationsanvisning gäller) är avsedd för bostäder och för utslagsställen med flöde max 1,2 l/s.

#### Viktigt

- Skydda golvbrunnen från betongspill. Rengör direkt vid betongspill.
- Skydda golvbrunnen från gnistor från vinkelslip och svetsning.
- Golvbrunnen skall monteras vågrätt och minst 200 mm mellan brunnsflänses ytterkant och vägg.
- Fixera brunns överdel till rätt höjd! Det kan vara svårt att göra efter gjutningen.

- Golvbrunnen skall vara så fast monterad att den inte ändrar läge vid gjutning av bjälklaget eller att rörelser mellan brunn, tätskikt eller golvbeläggning kan uppstå.
- Tänk på att montera brunnen så att den är enkelt åtkomlig för skötsel.

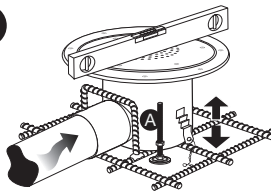
#### Montering

Utför installationen enligt gällande branschregler. Vid alternativ installation eller andra typer av förstärkt konstruktion - vänligen kontakta ACO för mer information.



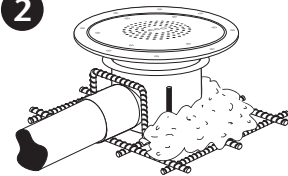
**OBS!** Använd endast handverktyg, typ skruvmejsel vid montering.

1



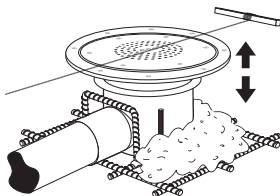
Placera ut golvbrunnen på monteringsstället. Justera till rätt golvhöjd i lod och våg med hjälp av de ställbara fötterna (A). Fötterna kan förhöjas med muttrar och gängstänger. Golvbrunnen kan justeras teleskopiskt 30 mm. Fixera den vid armeringen med hjälp av brunns ingjutningsfästen. Anslut röret.

2



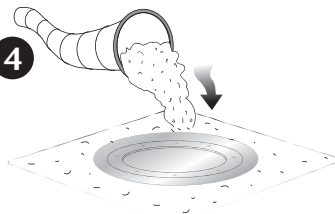
Fixera brunnen och den valda positionen genom att lokalt gjuta in dess ingjutningsfästen. Använd samma betongkvalitet som övrig betonggjutning.

3



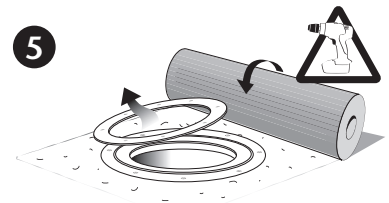
Anpassa golvbrunnens överdel så att den kommer i nivå med färdig golvhöjd. Överdelen är teleskopisk och ställbar 25 mm. Golvbrunnen skall monteras så att dess galler kommer 1-2 mm under färdig golvhöjd. Överdelen fixeras med de utvikbara öronen (ej i bild). Anslut eventuella extra inloppsrör.

4



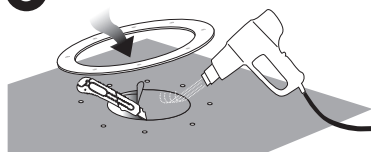
Nu kan bjälklaget gjas. **Tänk på att skydda golvbrunnens översida med medföljande skyddslock så att det inte kommer betong på eller i brunnen!**

5



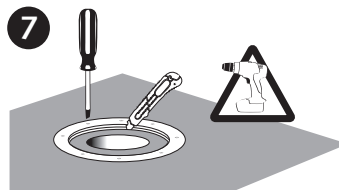
Tag bort eventuell skyddsplast och klämringen. Rengör noggrant inuti brunnen. Nu kan plastmattan läggas ut på golvet. **OBS! Limma inte på eller i golvbrunnen.** Notera var golvbrunnens centrum finns. (Värm mattan något så hittas centrum på golvbrunnen lättare). Följ plastmatte-tillverkarens anvisningar.

6



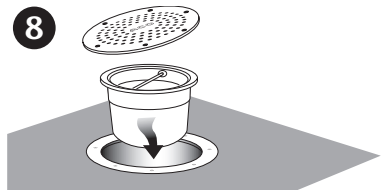
Skär ett runt hål med diameter 90 mm i plastmattan med centrum mitt i golvbrunnen. Värm plastmattan och pressa ned den med klämringen. Gör hål i plastmattan för skruvarna till klämringen.

7



Skruva fast klämringen för hand. **OBS! Använd ej skruvdragare.** Skär bort överflödigt plastmatta.

8



Sätt tillbaka vattenlås och galler. Låt alltid skyddsfilmen på sillocket sitta kvar till slutrengöring.

## Golvbrunnar - skivkonstruktioner, med plastmatta, montering i monteringsplatta (RSK 711 98 48)

### Allmänt

ACO GOLVBRUNN 150 med sido- eller bottenutlopp DN 75 mm (samma installationsanvisning gäller) är avsedd för bostäder och för utslagsställen med flöde max 1,2 l/s.

### Viktigt

- Skydda golvbrunnen från gnistor från vinkelslip och svetsning.
- Golvbrunnen skall monteras vågrätt och minst 200 mm mellan brunnsflänses ytterkant och vägg.
- Golvbrunnen skall vara så fast monterad att den inte ändrar läge eller att rörelser mellan brunn, tätskikt eller golvbeläggning kan uppstå.

- Tänk på att montera brunnen så att den är enkelt åtkomlig för skötsel.

### Montering

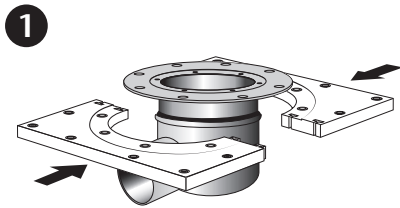
Golvavlopp monterade i trägolv skall vara utformade så att de kan skruvas fast i träkonstruktionens bjälkar och kottlingar.

Använd monteringsplatta (RSK 711 98 48) för att skruva i bjälkar och kottlingar. Utför installationen enligt gällande branschregler.

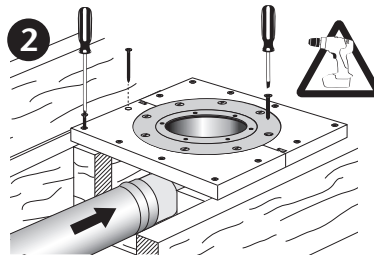
Vid alternativ installation eller andra typer av förstärkt konstruktion - vänligen kontakta ACO för mer information.



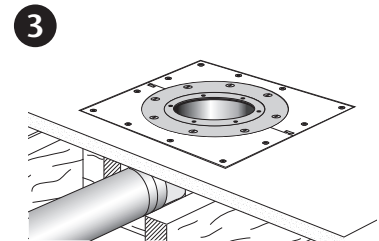
**OBS!** Använd endast handverktyg, typ skruvmejsel vid montering.



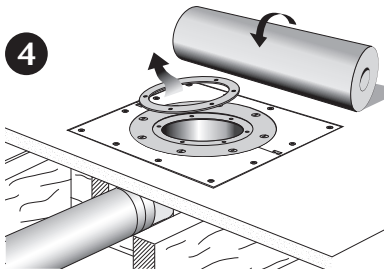
Monteringsplattan (RSK 711 98 48) är anpassad för golvkonstruktion med regler c 300 mm. Regla upp med kottlingar mellan golvreglarna för monteringsplattan. Sätt ihop monteringsplattans båda halvor och skruva fast den med den släta sidan upp. Använd medföljande skruvar.



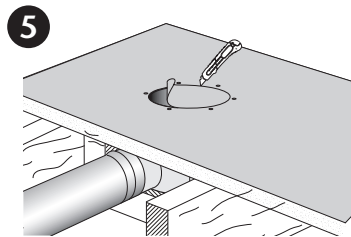
Skruva fast monteringsplattan (RSK 711 98 48) i golvbjälklaget och brunnen i monteringsplattan. Använd skruvmejsel och dra inte skruvarna så hårt att monteringsplattan skadas. Använd medföljande skruvar. Anslut avloppsroret mot golvbrunnens stös.



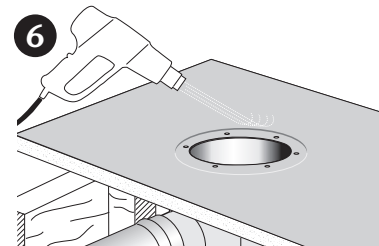
Såga ut ett anpassat hål i golvspånskivan och lägg denna på plats samt skruva fast den enligt leverantörens anvisningar.



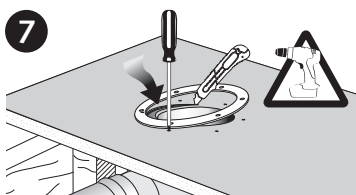
Demontera klämringen (6 skruvar) samt lyft ur vattenlåset och följ sedan anvisningarna för applicering av plastmattan.



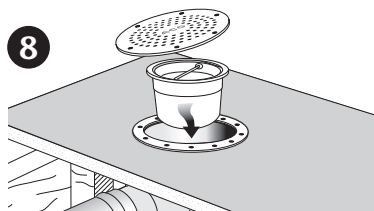
Skär ett hål  $\varnothing$  90 mm i plastmattan med centrum mitt i golvbrunnen. Gör hål i plastmattan för klämringens skruvar.



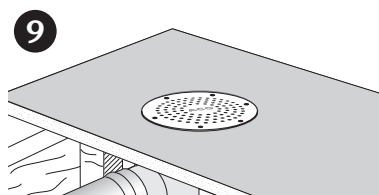
Värm plastmattan och pressa ned den med klämringen.



Återmontera klämringen med handkraft. **OBS! Använd ej skruvdragare.** Skär bort överflödiga matta.



Gör ren brunnen och sätt tillbaka vattenlås och galler.



Låt alltid skyddsfilm sitta kvar till slutrengöring.