



# Sanipex® montageanvisningar



Säker vatteninstallation



**ReTherm**  
Armaturljonnsson



# Sanipex Classic, tappvattensystem

Monteringsanvisningen avser i första hand tappvattensystem och överensstämmer med "Branschregler Säker Vatteninstallation." Armaturjonsson garanterar produkterna och systemets funktion om branschreglerna och monteringsanvisningen följs.

För värmesystem gäller anvisningarna i tillämpliga delar.

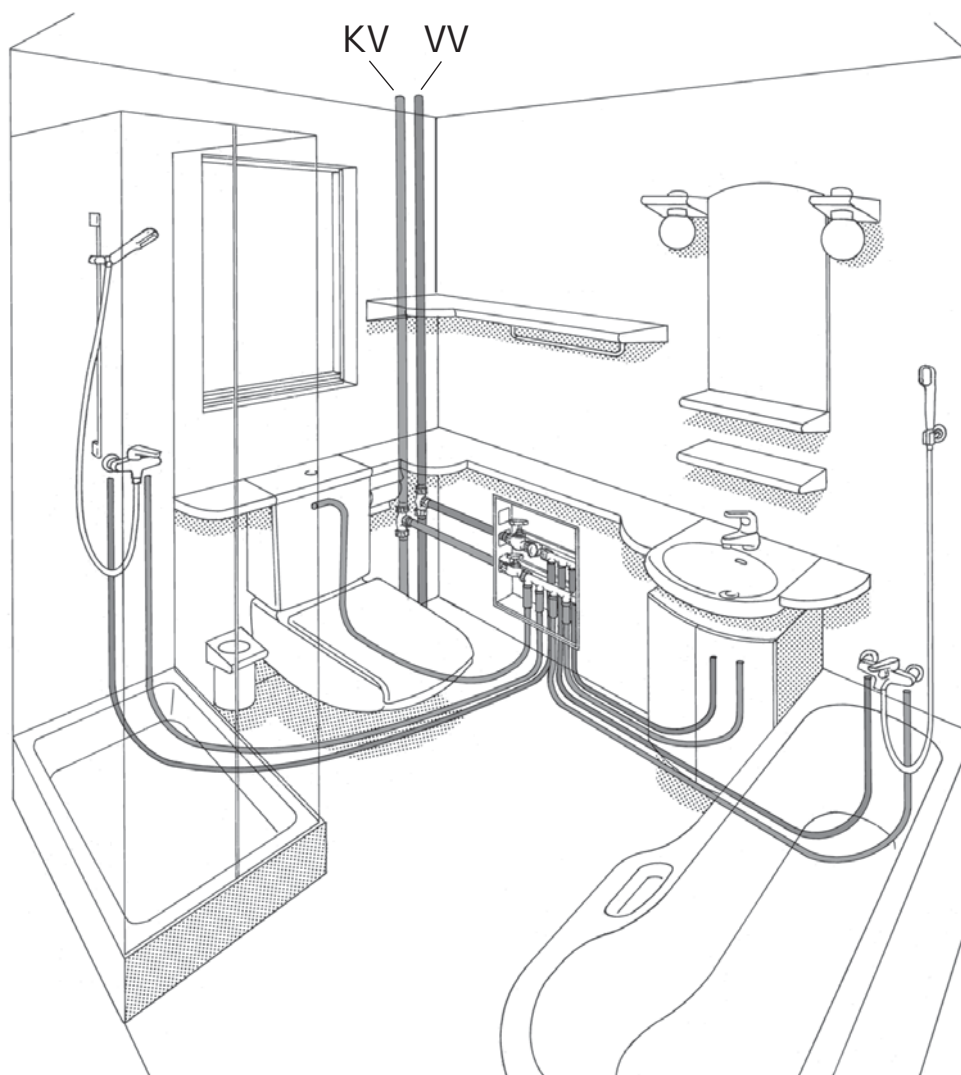
## Råd och tips

- Markera ut fördelings-skåpens placering (20-50 cm ovanför färdigt golv).
- Börja med att montera skåpet och dra rören från skåp till väggbox/bockfixtur. Om rören skall gjutas in, kan man använda benstöd för att montera skåpet på plats innan gjutningen. Efter gjutningen kan benen kapas, eller sitta kvar inne i väggen!
- Lägg in våningsplanens rörledningar i betongarmeringen/bjälklaget, ta till lite extra så att de gott och väl räcker fram till fördelingsrör eller väggboxar. Använd vinkelstöd, som också ger rätt avstånd mellan rören.
- Märk rören med varm- respektive kallvatten, använd som även fungerar som propp vid gjutning.
- Rören skall klammas dc 120 cm och vid böjar med 3 klammer (före, mitt i och efter böjen) detta gäller för träbjälklag och vid förläggning i undertak.
- Om rören skall gjutas in skall de istället förankras varje meter med t ex spännband runt armeringen för att inte "flyta upp". Var noga med att inte dra åt för hårt, så att skyddsroret snörps åt. Detta kan lätt hända om man använder plastbelagd najtråd.
- Dra inte rören vinkelrätt mot den vägg de sedan skall gå upp i! (Gör istället en bøj på röret i golvet så att det kommer snett mot väggen, annars klarar man inte av att hålla böjradien till ca 150 mm, vilket krävs för att röret skall vara utbytbar!) Använd vinkelstöd
- Placera väggboxen med fronten max 35 mm från färdig väggbeklädnad, för att säkerställa utbytbarheten av rör.
- Var noga med att fixera väggbox/väggbockfixtur i väggen, så att inte tätskiktet skadas vid ett ev. utbyte av röret.
- Dräneringen ska mynna på plats där man omedelbart kan oppstäcka ett ev. läckage och där utläckande vatten inte direkt orsakar en skada.



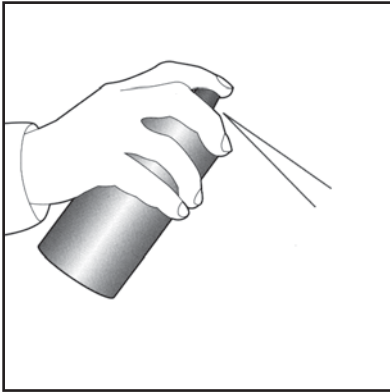
# Innehållsförteckning

Råd och tips	Sida 3
Innehållsförteckning	Sida 4
Installation av rör-i-rör	Sida 5
Installation av inbyggnadsskåp	Sida 6
Installation av Sanipex Mini-skåp	Sida 7
Utförande av Sanipex kongreppskoppling 12 – 20 mm. Provtryckning	Sida 8
Utförande av Sanipex kongreppskoppling 25 – 32 mm	Sida 9
Installation av väggbox i regelvägg	Sida 10
Installation av väggbox i betongvägg	Sida 11
Installation av väggbockfixtur i regelvägg	Sida 12
Kontroll av monteringsstång	Sida 13
Utbyte av innerrör	Sida 14

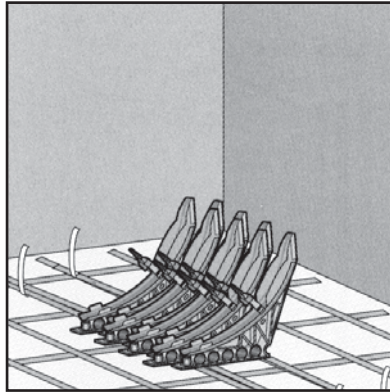


# Classic, tappvattensystem

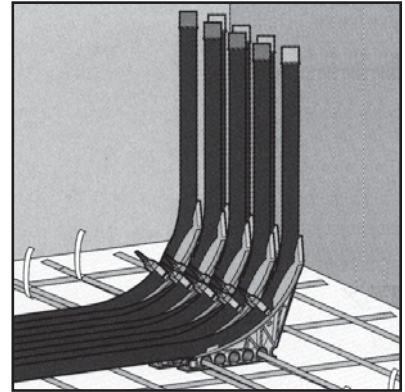
## Installation av rör



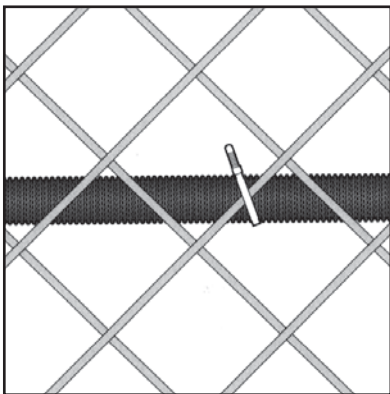
1. Börja med att markera ut fördelnings-skåpets placering.



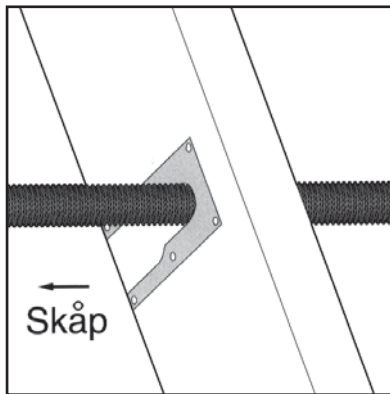
2. Använd vinkelstöd under fördelnings skåpet. Monterade enligt bilden får man automatiskt rätt c/c-avstånd på rören, så att de passar mot fördelningsrören.



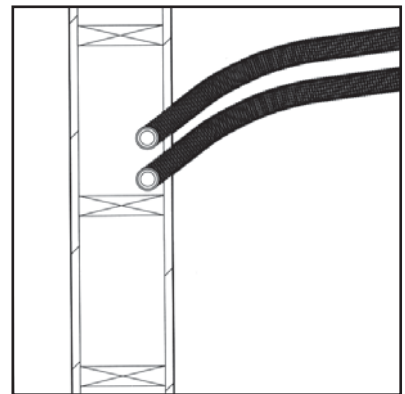
3. Börja rördragningen från fördelaren. Låt ca 70cm sticka upp över färdigt golv. Ett tips är att börja med skåpet!



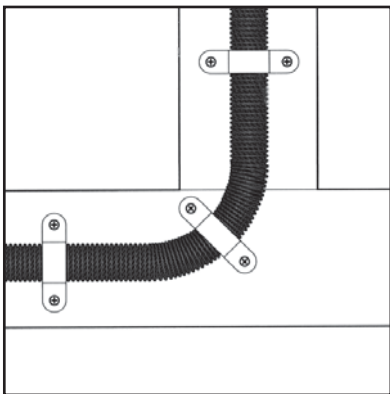
4. Vid betongbjälklag klammas rören varje meter mot armeringen med spännband, alternativt mot betongen med klammer.



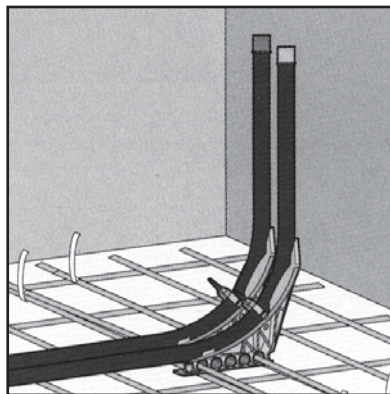
5. I träbjälklag klammas rören c/c 120cm mot reglar om det löper parallellt med dem. Om rören går tvärs bjälklaget skall rören klammas enligt bild, i varannan regel (c/c 60cm) med låsbleck.



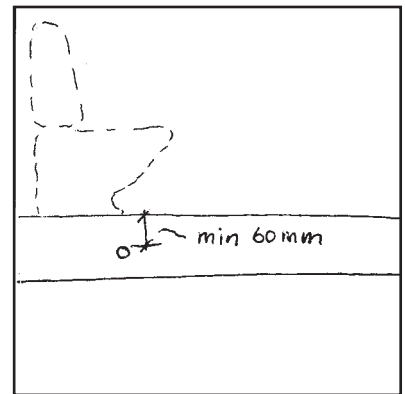
6. Dra inte rören vinkelrätt mot väggen de skall gå upp i. Gör istället en bøj på röret i golvet, så att det kommer snett mot väggen. Annars klarar man inte av att hålla böjradien till min 150 mm, som krävs för att innerröret skall bli utbytbart. Använd vinkelstöd.



7. Röret klammas med 3 st klamnor i böjen: Före böjen, mitt i och efter böjen. Detta gäller även om vinkelstöd används. (då används spännband)



8. För att enkelt kunna hålla isär de olika rören rekommenderar vi att man använder röda och blå skyddsproppar på rörändarna. Dessa skyddar också innerrören under tex. gjutningen.



9. Om man är tvungen att dra rör inom den tänkta monteringsytan för WC (300x600mm) måste ovankant rör ligga minst 60mm under färdigt golv.

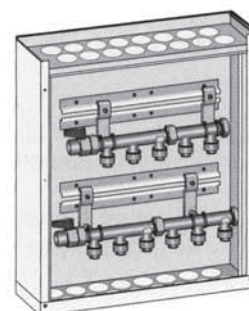
# Sanipex Inbyggnadsskåp 5765.NXX

5765.NXX är ett vattenskadesäkert inbyggnadsskåp som ingår i Sanipex-sortimentet. Skåpen har färdiga hål för rördragning uppåt eller neråt. Om matningen skall ske från sidan, finns anvisningar för håltagning. Väggens skall ha min. 90mm reglar (4"). Skåpet finns i 3 storlekar enligt nedan:

Art-nr	RSK	Uttag	Bredd	Höjd	Djup	Vikt (kg)
5765.N05	1870527	5+5*	457	553	107	6,8
5765.N08	1870528	8+8	552	553	107	7,9
5765.N12	1870529	12+12*	842	553	107	10,9

\* om man använder vinkelventil till matningen får man plats med 6+6 resp. 13+13 uttag !

1. Det är enklast att utrusta skåpet med fördelare innan man sätter det på plats. Använd hållare (2st/skåp) till fördelningsrören. Hållarnas plastöglor vänds så att de skruvas ihop på motsatt sida till uttagen. Drag ej åt hållarna förrän rören är i rätt läge. Använd de korta hållarna till KV- och de långa till VV-fördelarna.

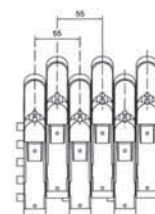


2. Skär bort den vattenfasta tejpens där rör skall monteras.

3. Trä i gummibussningarna för KV- och VV-uttagen, samt matarledningarna. Tips: Spruta siliconspray i bussningarna för att lättare kunna trä i skyddsroren.

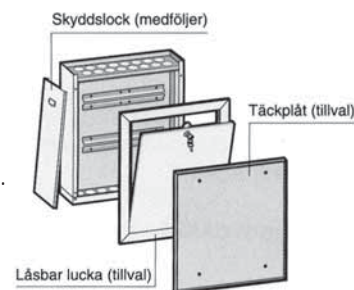
4. Montera in skåpet mellan 2 reglar och skruva fast det i sidorna.

5. Börja rördragningen från skåpet och ut till väggboxarna. Genom att använda röstöden får man automatiskt rätt cc-mått (55mm) mellan 2 KV/VV-rör. Därigenom passar rören direkt mot fördelningsrörens uttag.



6. Börja att ansluta alla KV-rören till fördelningsröret och därefter alla VV-rör. För att hålla ordning på de olika uttagen rekommenderar vi att man använder märk-/ skyddshylsor. Skyddsroren skall följa med in i skåpet.

7. Till dränering väljer man ett ledigt hål i botten och trycker i en gummibussning. Som dränering använder man ett 25mm skyddsror, som förankras på insidan med ett låsbleck. Dra röret så att det kommer ut vinkelrätt ur vägg och anslut sedan till en täckhuv, som sätts på färdig vägg. Dräneringen skall mynna på en plats där man omedelbart kan upptäcka ett ev. läckage.



8. Skyddslocket skall alltid monteras på (fig 3) Om man önskar kan man komplettera skåpet med en låsbar lucka eller en täckplåt. Bägge dessa kan enkelt skruvas fast i förborrade skruvhål och skall sitta utanför väggbeklädnaden.

Till ett inbyggnadsskåp behöver man följande:

Antal	Beskrivning	Art-nr	RSK
2st	Hållare till fördelare	5754.000	1870375
Xst*	Fördelningsrör	542X.XXX	18703XX
2st	Inloppsventil KV/VV	85000020	1870826
Xst*	Gumminippel för 12/16/20 mm r-i-r		187XXXX
1st	Fixering för dräneringsrör	5801.500	1870470
1st	Täckhuv	5771.N25	1872413
2st	Ändhuv	5430.00S	1870368

\* antal beroende på antal KV+VV-uttag (OBS! en extra gumminippel till dräneringsröret)

\*\*om matningen kommer ovan- eller underifrån välj vinkelventil 85000018 eller 85000019 istället

# Monteringsanvisning

## SANIPEX Mini-skåp 5765.N00



5765.N00 är ett vattenskadesäkert inbyggnadsskåp som ingår i Sanipex-sortimentet. Det är framtaget för att sitta under ett tvättställ (i ett tvättställsskåp) och försörja ett badrum. Skåpet har färdiga hål för rördragning och matning neråt., samt anvisningar för ett extra KV+VV-rör åt sidan.

Väggen skall ha min. 70mm reglar (3"). Genom skåpet kan 32mm avlopp dras.

Art-nr	RSK	Uttag	Bredd	Höjd	Djup	Vikt (kg)
5765.N00	1870530	3KV+2VV*	350	250	80	3,0

\* om man använder uttagen åt sidan får man plats med 4KV+3VV-uttag !

1. Det är enklast att skruva fast dubbel- och trippelboxen i skåpet innan man sätter det på plats. Montera först av de gröna skyddshöljerna till boxarnas röranslutningar och skruva fast boxarna med medföljande skruvar.
2. Trä i gummibussningarna för KV- och VV-uttagen, samt matarledningarna.  
Tips: Spruta siliconspray i bussningarna för att lättare kunna trä i skyddsroren. Det stora hålet i botten proppas och tätas med silicone.
3. Montera in skåpet mellan 2 reglar och skruva fast det i sidorna.
4. Börja rördragningen från skåpet och ut till väggboxarna. Skyddsroren skall följa med in i skåpet. Vid en provtryckning kan boxarnas G1/2-gänga proppas med 1420201. Tvättställsblandaren ansluter man med vinkelkoppling 91791015, som skruvas fast i boxarna. Detta göres efter att väggbeklädnaden är på plats.
5. Till dränering väljer man ett ledigt hål i botten och trycker i en gumminippel. Som dränering använder man ett 25mm skyddsror, som förankras på insidan med ett låsbleck 5801.500. Dra röret så att det kommer ut vinkelrätt ur vägg och anslut sedan till täckhuv AJ 9112DR, som sätts på färdig vägg.
6. Skyddslocket skall alltid monteras på, Om man önskar kan man komplettera skåpet med en en täckplåt (AJ 9112TM). Bägge dessa skruvas fast i förborrade skruvhål och täckplåten skall sitta utanför väggbeklädnaden.

Till ett inbyggnadsskåp behöver man följande:

Antal	Beskrivning	Art-nr	RSK
1st	Dubbel väggbox	5404.XXX	18704XX
1st	Trippel väggbox	5405.XXX	18704XX
Xst	Gumminippel för 16mm r-i-r	422500	1872417
Xst*	Gumminippel för 20 mm r-i-r	427500	1872418
Xst**	T-rörskoppling	5468.016	1870396
1st	Fixering för dräneringsrör	5801.500	1870470
1st	Täckhuv	5771.N25	1872413

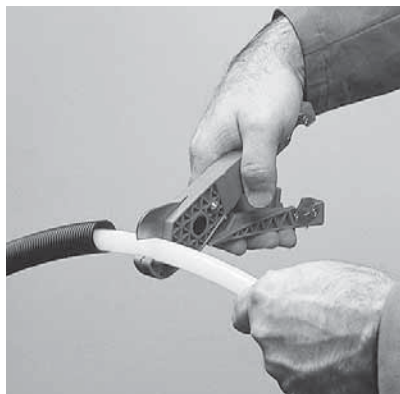
\* antal beroende på antal KV+VV-uttag (OBS! en extra gumminippel till dräneringsröret)

\*\* endast om man skall använda extra uttagen åt sidan.

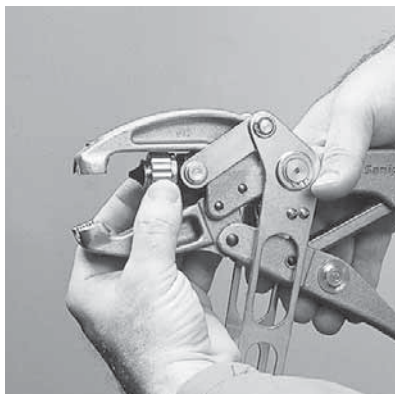
Tillbehör:

Art-nr	Benämning	Bredd	Höjd	Djup	RSK
5762.N00	Täckplåt, vitlackerad	390	290	2	1870535

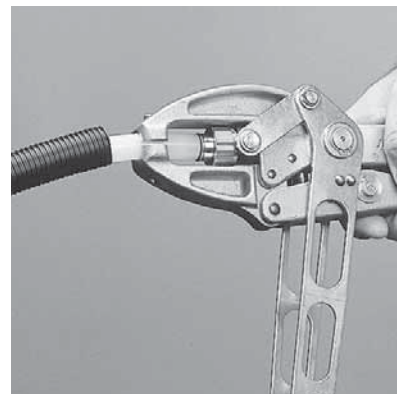
# Utförande av Sanipex kongreppskoppling 12 – 20 mm



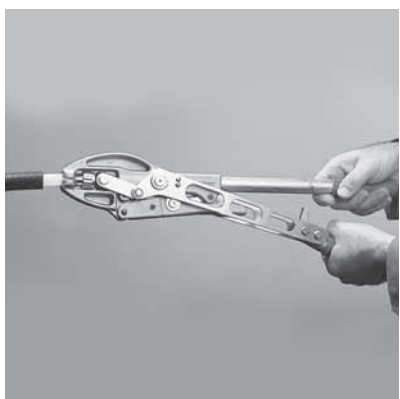
1. Skala av skyddsroret och klipp av PEX-roret. Se till att ca 5 cm av PEX-roret är fritt. Måttet får man med hjälp av en klack på skaltången.



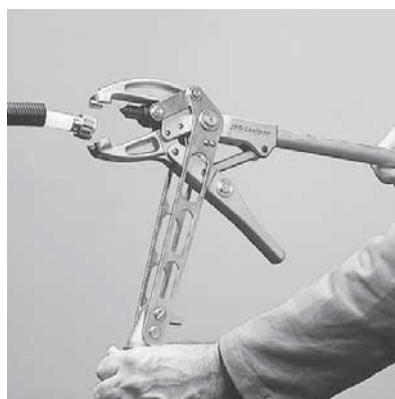
2. Montera kopplingsmuttern på monteringsstången. Vänd mutterns gänga inåt.



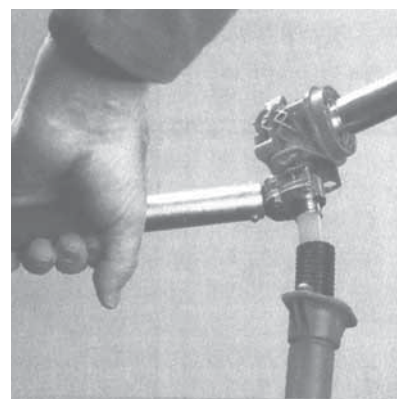
3. För in PEX-roret tätt mot kopplingsmuttern och kläm fast det med lilla handtaget.



4. Tryck i hop de stora handtagen för att pressa på kopplingen och kraga upp rörändan.

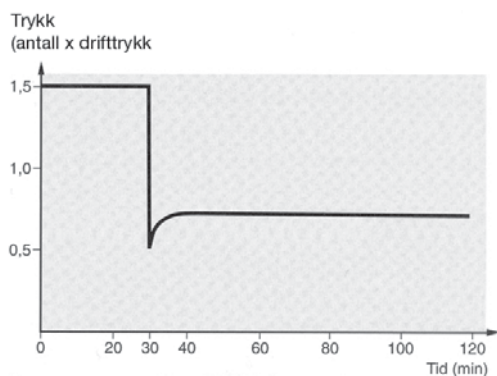


5. Öppna de stora handtagen. Röret med mutter frigörs automatisk och är färdigt att monteras på fördelningsrör eller väggbox.



6. Dra åt kopplingen med momentnyckeln tills ett klick-ljud hörs. Klart!

## Provtryckning



Provtryckning (VVS AMA 98 YTC.1521) skall utföras enligt följande:

Skruva i pluggar i alla väggboxar och fyll upp systemet med vatten.

Avlufta och trycksätt systemet till 1,5 x driftrycket. Upprätthåll detta tryck i 30 minuter och okulärbesiktiga kopplingspunkterna.

Tappa snabbt av vattnet till 0,5 x driftrycket och stäng av-tappningsventilen. Trycket i systemet kommer nu att stiga pga. att plastmaterialet drar i hop sig. Stiger trycket till en nivå som är högre än 0,5 x driftrycket tyder detta på att systemet är tätt. Låt trycket stå på i ytterligare 90 minuter och okulärbesiktiga under tiden. Om trycket faller under denna tid indikerar det läckage i systemet.



# Utförande av Sanipex kongreppskoppling 25 – 32 mm

Drift och skötsel.

## **Obs! -kan ge problem om detta inte följs.**

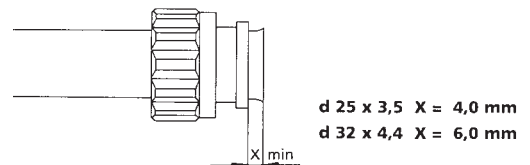
- JRG Sanipex momentnyckel är endast avsedd för åtdragning av Sanipexkoppling
- Utöver att den skall hållas ren är momentnyckeln underhållsfri

## **Viktigt! -kan ge stora materiella skador om detta inte följs.**

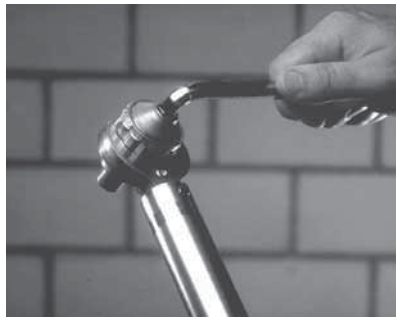
- Momentet i nyckeln är fabriksinställt och kan inte justeras.
- Om man misstänker ett fel på momentnyckeln skall den bytas ut.

Kontroll.

När kopplingen är riktigt monterad skall rörändan sticka utminimum X genom kopplingen (se teckning till höger)



1. Kapa röret till önskad längd med en röravskärare.



2. Skruva kopplingen på monteringsverktyget med den konade sidan utåt. Dra åt lätt med insexnyckeln.



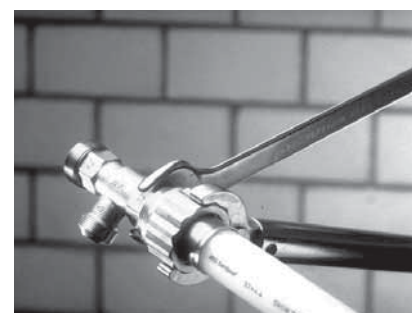
3. Skruva på kopplingen på röret till stopp. (medurs) Håll fast röret med tången.



4. Demontera verktyget, vänd det 180 grader och skruva i det igen med den konade sidan inåt.



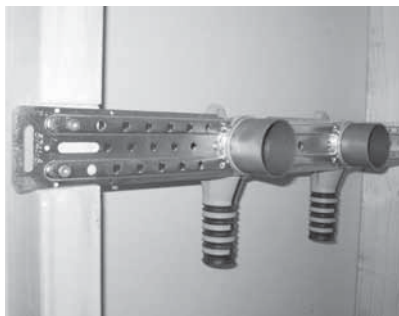
5. Dra åt verktyget med insexnyckeln tills du hör ett klick i momentnyckeln. Skruva sedan ut verktyget ur kopplingen.



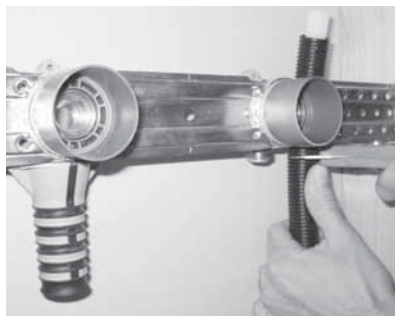
6. Montera röret med kopplingen på rördelen och dra åt tills du hör klicket i momentnyckeln.

# Monteringsanvisning Väggbbox 4600.XXX

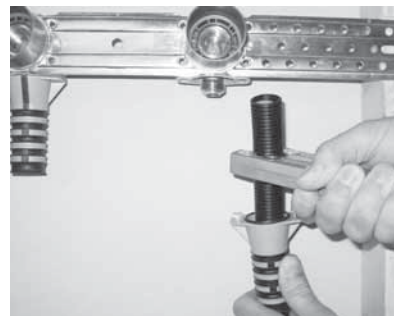
## Installation i regelvägg



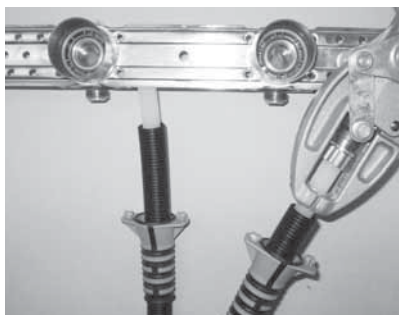
1. Väggbboxarna skall vara stadigt förankrade i väggen, för att ett ev. utbyte av PEX-röret skall kunna ske utan att vägg-beklädnaden skadas. Använd fästskena (5741.XXX) eller kottling.



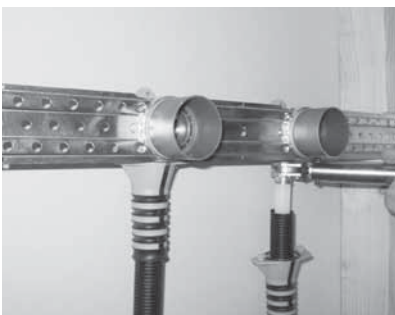
2. När väggbboxen är monterad, skall dess underdel demonteras genom att vrida den till vänster. Kapa därefter röret (inkl. skydds-rör) så att det räcker till nippelns första gänga.



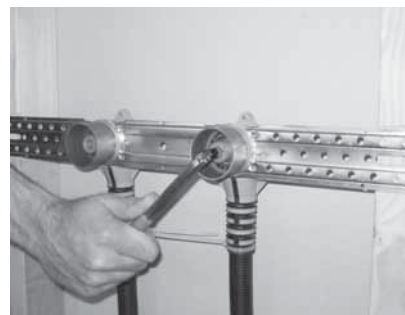
3. Tryck ner väggbboxens under-del över röret och kapa skydds-röret 5cm. Måttet får man med hjälp av en klack på skal-tängen.



4. Pressa på kopplingsmuttern över PEX-röret med hjälp av monteringsstången.



5. Skruva fast kopplingsmuttern på väggbboxens nippel för hand och därefter med moment-nyckeln, tills ett klickljud hörs



6. Skjut upp väggbboxens underdel och vrid fast den. Montera ett spännband runt underdelens nedersta svarta del och dra åt det. Skruva i prov-tryckningsproppar (1420201) i alla väggbboxar och provtryck.



7. Håltagning i väggskivor och väggbeklädnad skall vara ca 50mm. Tätskiktet skall sluta tätt mot boxförlängningen. Membran (5409.020) skall användas.



8. När väggen är klar skall box-förlängaren kapas 3mm utanför färdig vägg. Använd fräsverktyg (5791.910) på en bormaskin.



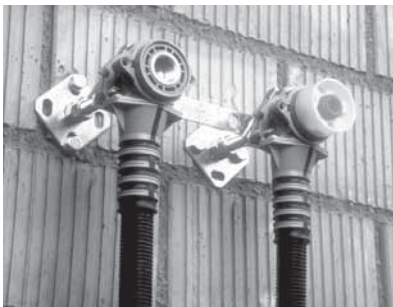
9. Ansl.kopplingarnas G1/2 gänga kapas till och tätas med lin. Täckbrickan spänns fast med kontramuttern mot väggen. Se till att täckbrickans dränerings-hål hamnar neråt.

# Monteringsanvisning Väggbbox 4600.XXX

## Installation i betongvägg



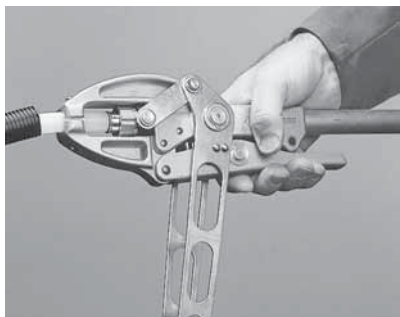
1. Väggbboxarna skall vara stadigt förankrade i väggen vid gjutning. Vid träform kan man spika fast väggbboxarna i formen. Använd skyddslock (5409.006) så att inte betongen läcker in i väggbboxen.



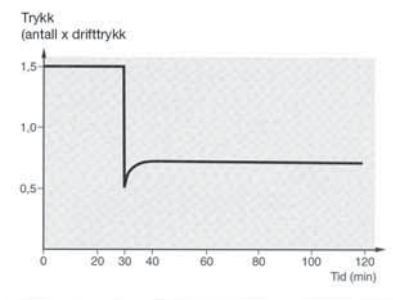
2. Om den främre formen är i stål skall man använda bygel (5409.004) som skruvas fast i boxen. Fästplatta (5755.001) fästes i bakre formen och mellan dessa en bit M12 gängstång. Skyddslock skall användas.



3. Ett alternativ är att använda 5409.007. Plattan skruvas fast i boxen. Fästplatta (5755.001) fästes i bakre formen och mellan dessa en bit M12 gängstång. För att staga upp gängstången skall man använda "kryсот" på armeringen. Skyddslock skall användas



4. Utför steg 2-6 i "installation i regelvägg", förutom att skruva i provtryckningsproppar.



5. Efter gjutning skall man ta bort de gula skyddslocken och skruva i provtryckningsproppar. Sedan kan systemet provtryckas.



6. Efter provtryckning skruvas provtryckningsproppar ur. Med hjälp av "boxnyckel" skruvas ringen i väggbboxen ur och ersätts av en boxförlängare (2065.000).



7. Tätskiktet skall sluta tätt mot boxförlängningen. Membran (5409.020) skall användas och integreras med tätskiktet.



8. När väggen är klar skall box-förlängaren kapas 3mm utanför färdig vägg. Använd fräsverktyg (5791.910) på en bormaskin.



9. Ansl.kopplingarnas G1/2 gänga kapas till och tätas med lin. Täckbrickan spänns fast med kontramuttern mot väggen. Se till att täckbrickans dräneringshål hamnar neråt.

# Monteringsanvisning vägg bockfixtur 5735.116

## Installation



1. För infästning av väggbockfixturen rekommenderas en väggskena 6409.003. Väggskenan ger exakta c/c-avstånd för blandare med c/c 160mm och för 1-/2- och 3-rörs väggbrickor. Med c/c 40mm. Skenan spikas eller skruvas mot väggreglar av trä eller stål.



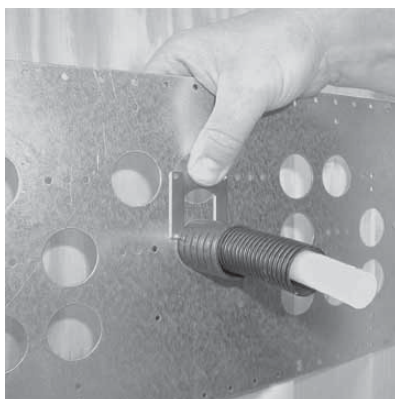
2. Låsringen för skyddsroret dras loss från väggbockfixturen



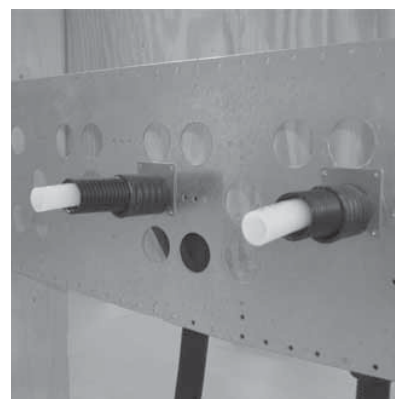
3. Monteringen underlättas om väggbockfixturens vägggenomföring kapas till rätt längd innan roret monteras. Kapningen skall göras så att väggbockfixturen inte sticker ut utanför gipsskivorna.



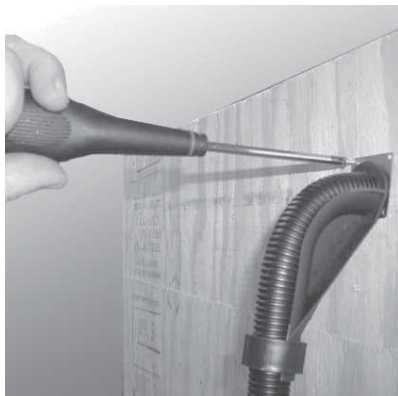
4. Rör med skyddsror monteras i väggbockfixturen med låsringen trådd över skyddsroret. Rör och skyddsror böjs ner i väggbockfixturen och fixeras med låsringen.



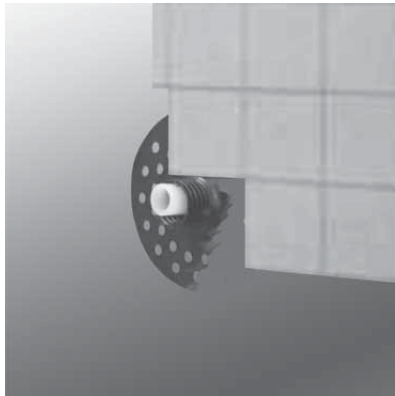
5. Väggböckfixturen med rör monteras i väggskenan och fixeras med låsblecket på motstående sida.



6. Hålraden i mitten av väggskenan är gjord med c/c 80mm och är avsedd för blandare med c/c 160mm.



7. Alternativt kan väggbockfixturen monteras i en träkortling. Låsblecket sätts då på plats i bockfixturens innersta spår och skruvas fast i träkortlingen.



8. Om väggen skall kläs med keramiska plattor skall en tätningsmanschett monteras före tätskiktet appliceras. Denne skall täta mot skyddsroret och finns för 1, 2 och 3 hål. Tätskiktentreprenören monterar och tillhandahåller tätningsmanschett för 25mm skyddsror.



9. Skyddsroret kapas jäms med färdig vägg. Använd rörsaxen i Sanipex verktygslåda till detta.



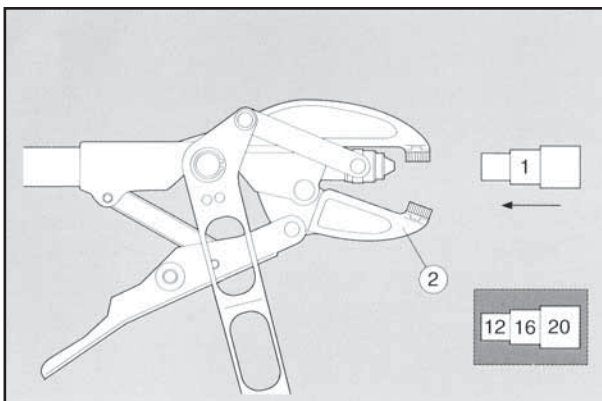
10. Därefter monteras ändkragen för centrerung av PEX-röret och tätning mot väggbeklädnad.



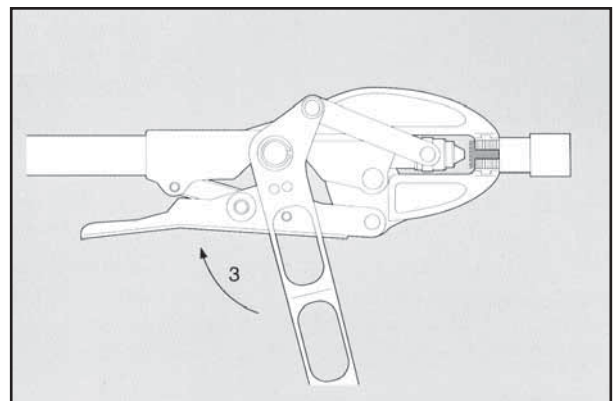
11. Blandarfäste eller väggbricka avsedd för PEX-rör 16 x 2,2 monteras enligt fabrikantens anvisningar.

## Kontroll av monteringsstång

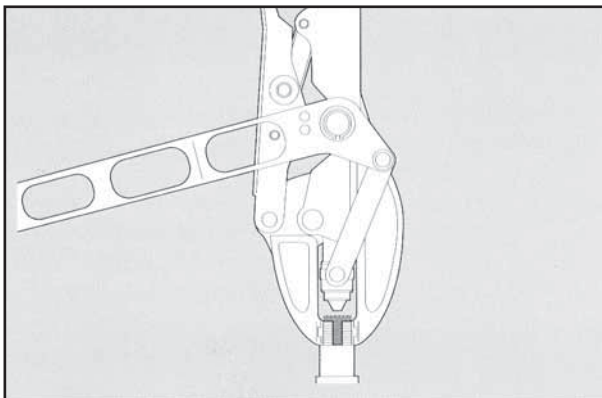
**Årlig kontroll av monteringsstång för 16 och 20 mm.**



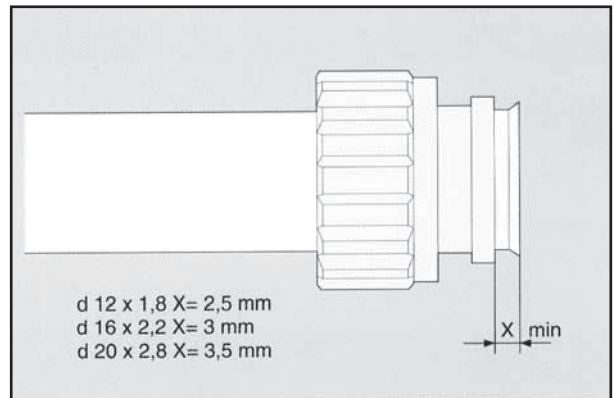
Sätt in tolken (1) i tångens käftar (2).



Stäng och håll kvar läshandtaget (läshandtaget behöver inte spärras).



Tolken (1) får inte av sin egen tyngd falla ur käftarnas grepp (2).



Kontroll av monteringsresultat: konflänsen för PEX-röret på en korrekt monterad konkoppling måste minst ha de i figuren angivna X-måtten

# Utbyte av PEX rör

## Instuktion

- 1 Stäng av vattnet.
- 2 Demontera det defekta röret från fördelaren och klipp av kopplingen.
- 3 Montera ett nytt rör på det defekta röret med hjälp av rörkoppling, Art nr. 5779.0XX
- 4 Demontera blandare/tappventil och därefter väggbricka och ev. anslutningskopplingar.
- 5a Vägghox: skruva ur boxförlängaren med hjälp av boxnyckeln i verktygslådan. Skruva i monteringsröret på vinkelkopplingen och dra ut den ur boxen, genom att trycka och lyfta i en rörelse.
- 5b Vägghoxfixtur: skruva i dragvajer Art nr. 5779.010 eller utdragningsverktyget i verktygslådan i röret
- 6 Dra i det defekta röret, samtidigt som en person trycker in det nya röret vid fördelaren.
- 7 När det nya röret är framdraget demonterar man rörkopplingen och kapar det i lämplig längd.
- 8a Montera på en ny koppling och montera den på vinkeln. Tryck tillbaka vinkeln i vägghoxen igen. Samtidigt som en person drar i röret vid fördelaren.
- 8b Montera tillbaka väggbrickan igen.
- 9 Kapa röret vid fördelaren, montera en koppling och skruva fast den, med momentnyckeln i verktygsväskan på fördelaren.
- 10 Montera anslutningskopplingar och blandare/tappkran.
- 11 Släpp försiktigt på vattnet och kontrollera att det är tätt.



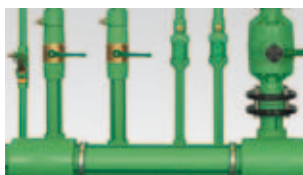
Nytt rör monterat på defekt (pkt.3)



Utdragning av vinkel (pkt.5a)



## ReTherm Armaturjonsson - en bred kompetens och ett stort produktsortiment



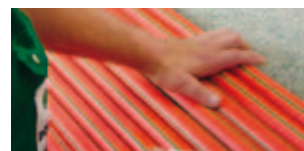
**Fusiotherm® Faser** kompositrör för kallt och varmt tappvatten.



**Spirovent®** - det oöverträffade originalet när det gäller avluftare och avgasare.



**JRG Sanipex®** rör-i-rör system för både tappvatten och värmesystem.



**Firestop** PP kompositrör för sprinklersystem. Godkänt enligt SBSC.



**JRG Sanipex® MT** alupex rör-system för vatten, värme och tekniska system.



**Climatherm Faser** kompositrör för köldbärare och tekniska system.

*NYHET! Climatherm OT för värmesystem.*



**Arjonfloor®** system för vattenburen golvvärme.



**Aquatherm® SHT** combirör, rör-i-rör system för både tappvatten och värmesystem.



# ReTherm Armaturjonsson

ReTherm Armaturjonsson AB  
Frillesåsvägen 83, 439 62 Frillesås  
Tel. 0340-25 02 00 Fax 0340-65 02 68  
E-post [info@retherm-aj.se](mailto:info@retherm-aj.se)  
[www.retherm-aj.se](http://www.retherm-aj.se)