

Monterings- anvisning fördelarskåp

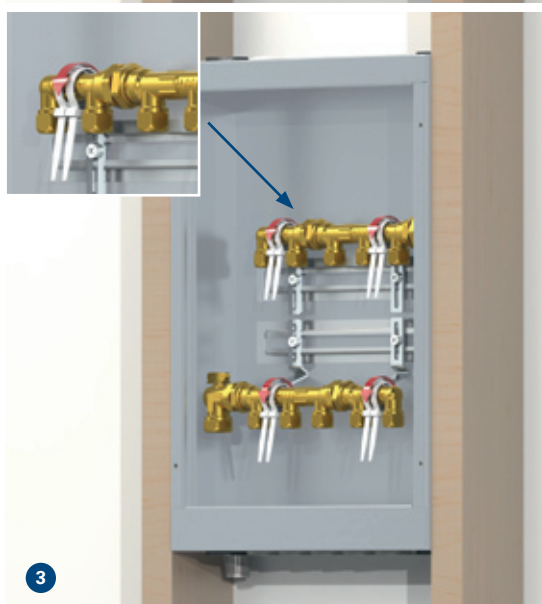


*Denna produkt är anpassad till
Branschregler Saker Vatteninstallation.
Ahlseell garanterar produktens
funktion om branschreglerna och
monteringsanvisningen följs.*



**Tryggt
val**

a-collection



a-collection fördelarskåp

En del i Ahlsell Rörssystem Pex.

Systemet är testat enligt NT VVS 129. Ahlsell Rörssystem Pex uppfyller dessa krav tillsammans med System Vatette kopplingar och Vatette vägggenomföringssystem och a-collection fördelarskåp.

Placering av fördelarskåp

Fogar ska placeras i rum med vattentätt golv eller i särskilda inbyggnader eller i kopplingskåp.

Fogar på rörledning ska vara placerade så att de är utbytbara och så att eventuellt utläckande vatten från en fog snabbt kan upptäckas. Utrymmen för fogar i inbyggnader, installationschakt eller kopplingskåp ska ha vattentät botten och vara försedd med indikering för läckage med tillräcklig kapacitet.

I inbyggnader och installationsschakt ska väggarna vara vattentäta 50 mm över schaktbotten och tätt anslutna mot denna.

Max längd på kopplingsledningen bör inte överstiga 10 m för 15 x 2,5 mm rör, 12 m för 16 x 2,2 mm och 20 m för 20 x 2,8 mm. För övrig information om tryckförluster se Tryckförluster i rörledningar för a-collection Pex Duo.

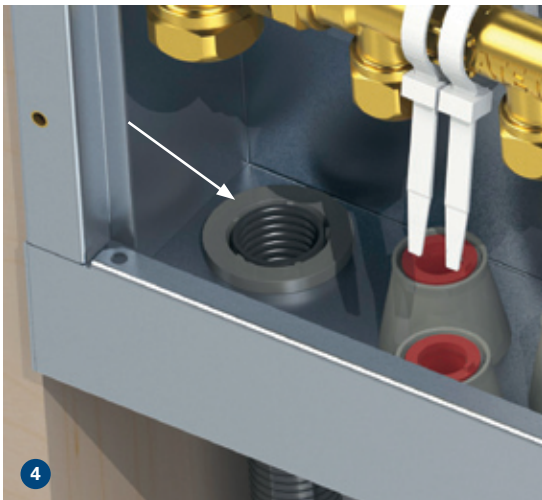
Montering

1 Skåpet placeras mellan reglar. Skruva fast skåpet med lämplig infästningskruv. Montera skåpet rätt, följ pilmarkeringen. Skåpets framkant får aldrig sticka ut utanför färdig vägg. Skåp får inte placeras innanför våtzone 1. Rekommenderad höjd är minst 500 mm över färdigt golv.

2 Lossa skruvar till konsolerna, anpassa konsolerna till fördelarna, vilka fästs med fäststripsen. (Bilden visar ett a-collection fördelarskåp – 550). (Se bild 2).

3 Placera fördelarna/konsolerna, centrera mot skåpgenomföringarna, dra åt fäststripsen över fördelarna och dra åt skruvarna på konsolerna.

Konsolerna är tvådelade och kan flyttas i höjd och sidled. Strippen har två placeringar på den nedre konsolen (se bild 3). Extra-konsol finns som tillval för t.ex. montering av vattenmätare.



4

- 4 För dräneringen, vänd genomföringen och trä dräneringsröret (a-collection skyddsror 25 mm) underifrån upp genom genomföringen. Innerröret bör vara max 1,5 m långt med max en 90° böj.



Dräneringsröret får inte sticka upp mer än till genomföringens överkant. (Se bild 4).

- 5 Alla övriga genomföringar smörjs glidmedel eller silikon, för att underlätta genomföring av skyddsroren.

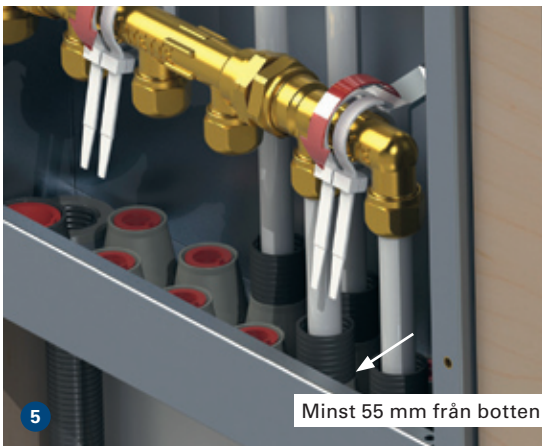
Skyddsroren ska sticka upp minst 55 mm från skåpets botten. (Se bild 5).

Mät upp erforderlig längd på innerrören för anslutning mot Vatettefördelaren.



Om någon genomföring inte används skall genomföringen inkl skyddspropp sitta kvar. (Se bild 5).

Montering av Vatette Plast på Vatettefördelare se separat monteringsanvisning.



5

Minst 55 mm från botten

- 6 Stänkskyddet monteras genom att föra skyddet med den knäckta vinkeln i toppen (vänd utåt) upp i skåppöppningens överkant, därefter sänks skyddet ner i slitsen i skåpets botten.



OBS! Stänkskyddet är en del av funktionen för Säker vatteninstallation och skall alltid sitta monterat efter färdig installation. (Se bild 6).



6



Montering av tappvattenledningar uppifrån eller från sidan

I fall matarledningen ska anslutas ifrån sidogavel skall hål borrar upp (borrhålsdiameter 38 mm) och hål genom regeln tas upp minst 50 mm. Extra skåpgenomföringar behöver då beställas.

I de fall dörr och ram används.

7 Ramen fästes med 4 st skruvar (M4 x 40) och dörren monteras på ramen. **OBS!** Ramen är markerad med "upp". Dörren är vändbar. (Se bild 7).

Installationsprotokoll fylls i och signeras av installatören och fästes sedan på dörrens insida eller i läggs i skåpet.

8 Dräneringen monteras med fall, ut genom vägg och dräneringsböjen placeras ca 15 cm ovan golv, till ett golvbrunnsförsett utrymme. Dräneringsböjen ska fixeras och förses med medföljande täcklock.



OBS! Alla rör klamras i närheten av fördelarskåpet, max avstånd 500 mm, för att underlätta ev. byte av innerrör. (Se bild 8).

9 Vid utdrag av innerrören, används medföljande verktyg. Verktöget sätts på dräneringsröret som visas på illustrationen, och hindrar att röret åker ur genomföringen. (Se bild 9).



Skåp, kompletta

Beskrivning	Mått (B x H x D)	Artikel nr
Fördelarskåp – 400 exkl ram (4–5 kv/4–5 vv anslutningar)	400 x 550 x 105 mm	188 03 26
Fördelarskåp – 550 exkl ram (7–8 kv/7–8 vv anslutningar)	550 x 550 x 105 mm	188 03 28

Tillval

Beskrivning	Artikel nr
Ram och lucka för a-collection fördelarskåp 400 (491 x 584 x 16 mm)	188 03 29
Ram och lucka för a-collection fördelarskåp 550 (641 x 584 x 16 mm)	188 03 30



För ytterligare information hänvisar vi till vår broschyr Ahlsell Rörsystem Pex, BRRA3200.

ahlsell

a-collection är ett varumärke från Ahlsell
www.ahlsell.se

a-collection
– kvalitet till rätt pris