

Installation och uppstart av elpatron

OBS!

Läs denna instruktion innan du börjar montera!

Värmeelementet måste vara helt täckt av vätska innan värmaren startas!

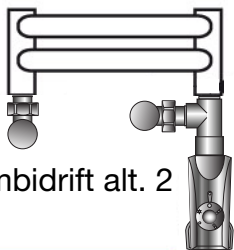
Annars kan värmeelementet ta skada och livslängden förkortas.

Inkoppling av elektricitet ska utföras av behörig elektriker.

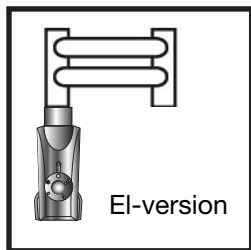
- 1 -

Olika monteringsmöjligheter

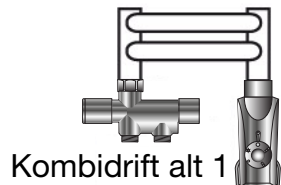
Centralvärmeanläggning



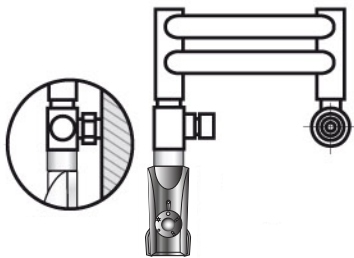
Kombidrift alt. 2



- 2 -



Kombidrift alt 1



- 3 -

Monteringsätt

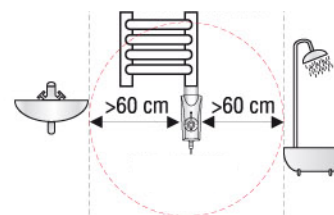
JA



OBS!
Montera ej elpatronen upp och ner!



1



- 4 -

Installation

2

Dela på den två-delade ringen på elpatronen (se figur). Nu kommer ett nyckelgrepp fram.



Lägg på gängtejp eller använd Loctite 577 på de synliga gängorna. Använd inget annat. Vid användandet av Loctite 577 iaktta stor försiktighet så att du inte får detta på elpatronen, det blir omedelbart märken. Likaså om du har det på fingrarna och tar på elpatronen.

forts.

- 5 -

Installation

Ta inte bort packningen och ersätt med annan gängtätning, elpatronen kan fastna i torken och går inte att få ut.

Skulle packningen vara så skadad att den inte tätar, beställ en ny från Nordhem. Den sänds omgående utan kostnad.

3



Skruva fast elpatronen på handdukstorken på valfri sida, använd en fast nyckel (storlek 22 mm).

OBS! Elpatronen får inte skruvas in för hand då den kan skadas.



Koppla inte in elektriciteten!

- 6 -

Skruva in elpatronen tills den vita packningen vidrör gängorna på handdukstorken. Skruva sedan ytterligare ca 2 varv.

OBS! Skruva inte för långt! Packningen tätar inte om man drar elpatronen i botten och sedan tillbaka!

Var noggrann med att packningen stannar kvar, den får inte krypa ut mellan elpatron och tork.

Bakstycket på elpatronen ska peka mot väggen.

4

Montera på den två-delade ringen på elpatronen igen (se figur).



Koppla inte in elektriciteten!

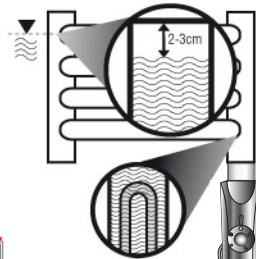
- 7 -

5

El-version

Eftersom vatten utvidgar sig vid uppvärmning ska radiatorn fyllas så att det finns 2-3cm luft kvar.

Kontrollera att radiatorn är tät och kom ihåg att lufta av den!



Koppla inte in elektriciteten!

- 8 -

Centralvärme-version

- Under uppvärmningssäsongen ska elpatronen vara avstängd. Sätt ratten på "0".
- När centralvärmen inte är på ska man se till att lufta radiatorn och sedan stänga av tillloppet.

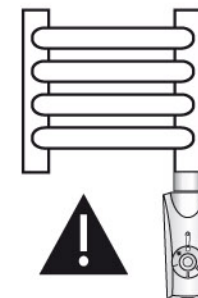


Koppla inte in elektriciteten!

OBS! Endast tillloppet ska vara avstängt!

- 9 -

6



Koppla nu in värmaren på elnätet med spänning 230V, frekvens 50Hz.

OBS! Fast inkoppling ska göras av behörig elektriker!

- 10 -

Uppstart av värmaren

Värmaren startas genom att vrida på ratten till önskat läge. Då tänds en LED-lampa för att visa driftsläget.

När värmaren startas första gången, eller om det gått mer än 24 timmar sedan den använts, eller om man har återställt den, kommer en test utföras av värmarens funktion, styrsystem och att den är omsluten av vatten. Detta signaleras genom att en RÖD lampa blinkar mycket snabbt. Testet tar upp till 2 minuter.

OBS! Testet startar ej om temperaturen är över 30°C. Först när temperaturen går under 30°C går testet igång.

Om allt är OK kommer därefter värmaren starta och detta signaleras med ett fast rött sken.

OBS! Om något fel uppstår vid uppstarten, se "Tips vid användning" (punkt 1, s.15).

Driftstillstånd signaleras med en RÖD lampa

Lampans blinkar rött med hög frekvens	Värmaren är under test
Lampans lyser rött konstant	Värmaren är på
Lampans blinkar rött 1 gång per sekund	Boosterfunktionen är aktiverad

Fel signaleras med en BLÅ lampa

1	Lampans blinkar blått 3gr per sekund	Fel på värmeelement
2	Lampans blinkar blått 1 gång per sekund	Fel på tempgivare
3	Lampans blinkar blått med hög frekvens	Vätska saknas
4	Lampans lyser blått konstant	Överhettning

Test av värmaren

- 11 -

Testresultat och felsignaler

- 12 -

OBS!

För att undvika risk för brand och elektrisk chock skall styrenhetens hus skyddas för översköljning med vatten.

Denna utrustning är inte ämnad för användning av personer (inklusive barn) med nedsatt fysisk, sensorisk eller mental förmåga, eller med bristande erfarenhet och kunskap, om de ej övervakas eller instruerats angående produktens användning av en person ansvarig för deras säkerhet. Barn ska hållas under uppsikt så att de inte leker med produkten. Produktens skyddsklass (IP44) medger montage i Område 1. För ytterligare information se Svensk Elstandard. Nordhem rekommenderar dock att inte montera elpatron där den kan utsättas för strilande vatten. Elpatron måste alltid monteras nertill och skall föregås av en allpolig brytare som inte måste sitta i samma rum.



Trekant med utropstecken signalerar viktiga upplysningar som är viktiga för produktens användare.

- 16 -



Blixt med pil i en trekant varnar för farlig spänning inuti produkten

OBS!

Risk för elektrisk chock!

För att minska risken för elektrisk chock får inte styrenheten tas isär!

Inne i enheten finns inga delar som man kan reparera själv. För reparation skall produkten skickas tillbaka till tillverkaren via återförsäljaren.

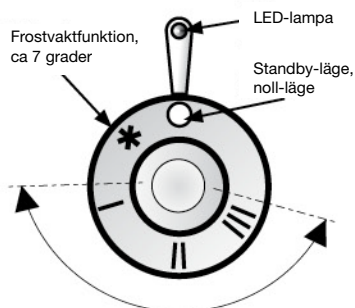
Se märkningar på på kåpan!



Skydda miljön!
Släng inte produkten i avfallet. Lämnas in på återvinningsstation!

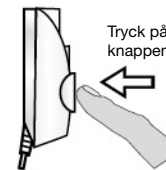
- 17 -

Användning av värmaren



Inställningsområde temperatur 20-65 grader. (radiators drift, torkning eller uppvärmning) Värmarens driftstillstånd visas med den röda LED-lampans.

1x = 2 timmar
1 tryck igen = Avaktivering av boosterfunktionen



Tryck på knappen.

Boosterfunktionen startas genom att trycka på ratten 1 gång. Då går värmaren med full effekt i 2 timmar, sedan går den automatiskt tillbaka till tidigare inställning på ratten. Denna inställning kan vara mellan 0 och III. Boosterfunktionen kan stängas av genom att trycka på ratten en gång till.

Inställningar på ratten

- 13 -

Booster med timerfunktion

- 14 -

Tips vid användning

- 15 -

- Om fel uppstår vid drift av värmaren, gör först en återstart (RESET) genom att ställa ratten på 0 och sedan trycka in ratten i minst 5 sekunder.
- Om värmaren fortfarande signalerar ett fel skall man vid fel 1, 2 och 4 (se tabellen) koppla ifrån strömtillförseln och därefter ta ut värmaren ur torken (bäst är att ta ner torken från väggen) och lämna in den hos inköpsstället eller direkt till tillverkaren.
- Vid fel 3 ska man stänga av värmaren och se till att torken är fylld med vätska (se punkt 5 s.8 i instruktionen). Sätt sedan på värmaren. Den kommer då göra ett test igen. **OBS!** Fel 1, 2 och 4 kan endast återställas av tillverkaren eller auktoriserat servicecenter.
- Om man vridar ratten till en lägre temperatur tar det en stund innan styrenheten reagerar. Detta är helt normalt. Omedelbar avstängning är möjlig genom att vrida ratten till 0.
- Vid låga utomhustemperaturer är det att rekommendera att man använder frostvakten om man ska lämna bostaden för en längre tid.
- Rengöring sker bäst med en lätt fuktad trödkud.

Garantivillkor och garantibevis

Garantivillkor

Tillverkaren utställer en garanti för en period av 24 månader från försäljningsdatumet dock inte längre än 36 månader från produktionsdatumet. Defekter som visar sig inom denna period beroende på ett fabriktionsfel, repareras kostnadsfritt eller också byts hela produkten ut till en ny likvärdig produkt.

Behandlingstiden är upp till 14 dagar från det att produkten ankommit till tillverkaren.

Garantin omfattar inte:

- Användning av produkten i oöverensstämmelse med medföljande instruktion.
- Samtliga synliga skador på värmeelement och styrenhet som är resultat av felaktigt handhavande.
- Skador på tillverkarens försäkringar medför totalt bortfall av alla garantier.

- 18 -

NORDHEM

Nordhem Värme AB, Utångarna 26
SE-417 48 Göteborg, Sweden
Tel. +46 (0)31-23 25 27
Fax. +46 (0)31-55 55 79
info@nordhem.se
www.nordhem.se

Garantibevis

Elektrisk värmare med elektronisk temperaturreglering typ GE.....

Serienummer.....

Försäljningsdatum: 20...../...../.....

Återförsäljarens stämpel och signatur.

- 19 -

Om produkten objektivt inte kan repareras eller bytas till annan produkt, förbehåller sig tillverkaren att utbetala till köparen ett belopp som svarar mot produktens värde.

Noteringar:

- Värmeelementets fullständiga omslutning av vatten är ett villkor för lång och bekymmersfri drift.
- Det rekommenderas att värmaren monteras och igångsätts av en kvalificerad montör.
- I fall där torken är kopplad till centralvärmeanläggning med två ventiler (ventil-set) får endast en ventil stängas av vid drift med elpatron. Gäller även NH-ventil. Detta beror på vattnets utvidgning vid högre temperatur.
- Vid fel i produktens funktion ska strömmen brytas och inköpsstället eller tillverkaren kontaktas.
- Eventuell kabel är inte utbytbar.
- Vid kombidrift skall strömmen till elpatronen stängas av innan arbete med husets centralvärmesystem. El påkopplad utan vätska i torken skadar elpatronen och då gäller inte produktgarantin.

- 20 -