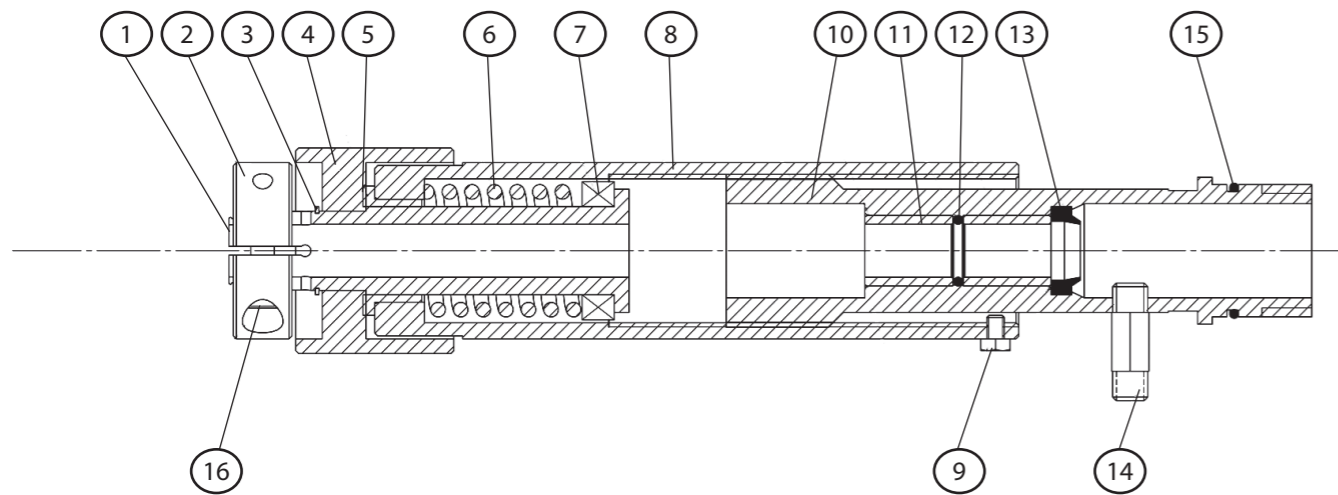


5. Tillbehör och reservdelar



A3		Hålsåg
A2	709701260 till 261	Hålsåg hållare
A1	709702001 till 006	Gängad adapter
19	709701102	Konisk fästskruv M6x6
18	709703000	Spärrskaft
17	709700010	Borrskaf
16	709700017	Sexkantskruv
15	709700005	O-ring
14	709700016	Dräneringsventil
13	709700006	Skrapring
12	709700004	O-ring
11	709700014	Lagerbussning
10	709700002	Anslutningsdel
9	700619552	Säkerhetsskruv
8	709700003	Spännindel
7	709700011	Lager
6	709700012	Fjäder
5	709700015	Lagerbussning
4	709700009	Fjäderspänningsindikator
3	709700013	Snäppring
2	709700008	Spänn detaljer
1	709700007	Spännbussning



GEORG FISCHER
PIPING SYSTEMS

Georg Fischer AB
Box 113, S-125 23 Älvsjö
Tel 08-506 77 500, Fax 08-7492370
E: info.se.ps@georgfischer.com www.georgfischer.se

Användarmanual W400 Borrenhet

1. Översikt

Denna manual är avsedd för W400 Borrenhet. W400 möjliggör enkel anborring 1/2" till 2" på distributionsledningar för vatten och gas och passar för både under tryck och trycklös anborring. W400 kan utrustas med alla typer av hålsågar, vilket gör att detta borrarverktyg passar för alla typer av rörmaterial.

W400 Borrenhet får endast användas av auktoriserad personal.

Denna manual är en del av Georg Fischers tekniska handbok. Den innehåller information om lagring och användning av produkten samt applikationsområden. Informationen i detta dokument är allmän. För mer detaljerad information om specifika applikationer se den tekniska handboken, som är tillgänglig på begäran.

Denna manual måste noggrant läsas igenom före användning av produkten.

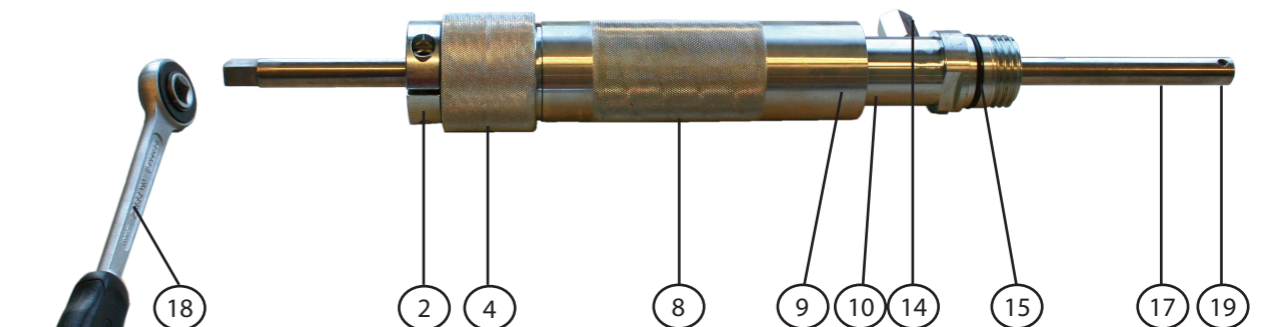
Tillförlitligheten kommer att avsevärt påverkas vid felaktig användning av produkten.

Förvara detta dokument för framtida användning.



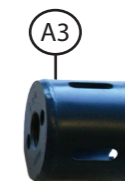
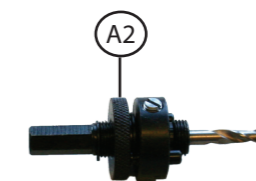
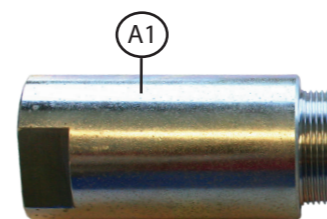
2. Beskrivning basenhet

W400 Borrenhet består av en basenhet och ett spärrskaft. Hålsågar, borrar tillbehör och adapters beställs separat.



Borrenhet detaljer

2	Spänn detaljer	14	Dräneringsventil
4	Fjäderspänningsindikator	15	O-ring
8	Spännindel	17	Borrskaf
9	Säkerhetsskruv	18	Spärrskaft
10	Anslutningsdel	19	Konisk fästskruv M6x6



Tillbehör

A1	Gängad adapter
A2	Hållare med monterad pilotbör
A3	Hålsåg



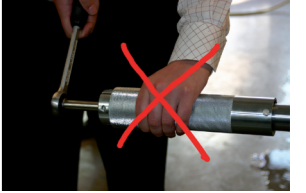
GEORG FISCHER
PIPING SYSTEMS

ISO 9001 ISO 14001
registered by registered by
GASTEC GASTEC

3. Säkerhet

Denna borrenhet fungerar genom att utnyttja en kraftig fjäder. Ett plötsligt frisläppande av fjäderenergin under borrhningen kan förorsaka allvarliga skador. Följ instruktionerna noga. Observera att mediet kan flöda ut under flera moment av anborrningen. Vidtag lämpliga åtgärder för att vid behov fånga upp utflödet.

- ! Placera aldrig handen på indikatoröppningen för att undvika alla skador efter fullbordad anborrning (se bild)
- ! Då anborrningen är färdig återgår indikatoröppningen omedelbart till noll.

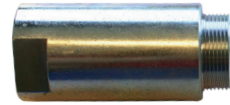


4. Anborrning

Förberedelser av Borrenheten

- Välj tillbehör för arbetet.
 - o Välj passande gängad adapter [A1] för att ansluta till anborrningsbygel eller ventil.
 - o Välj passande hålsåg [A3] för att genomborra rörmaterialet.
 - o Välj passande borraradapter (hållare) [A2] för att fästa hålsågen på borrarstiftet [17].
- Skruva på gängade adaptern [A1] helt på borrenheten (säkerställ att O-ringen [15] tätar förbindelsen mellan adaptern [A1] och anslutningsdelen [10]).
- Fäst hålsågen [A3] på hållaren [A2] och kontrollera att pilotborren sticker ut ur hålsågen.
- Fäst hållaren i borrarstiftet [17] och säkra med den koniska fästskruven [19]. Skruven får ej sticka ut ur borrarstiftet [17].

A1



Gängad adapter

A2



Hållare med monterad pilotborr

A3



Hålsåg

Montering av borrenheten på anborrningsbygeln

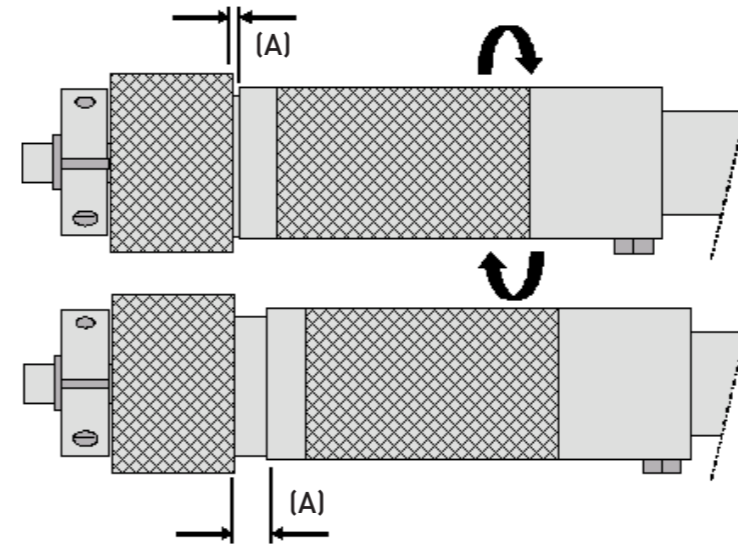
- Montera den kompletta borrenheten på anborrningsbygeln eller ventilen och drag åt för hand.
- Kontrollera att pilotborren [A2] ännu ej är i kontakt med rörväggen.
- Använd lämplig gängtätning på adaptern [A1].
- Montera den kompletta borrenheten på anborrningsbygeln eller ventilen och drag åt.
- Lossa försiktigt skruvarna på spänn detaljerna [2] och drag helt tillbaka borrarstiftet [17].
- Säkerställ att avstängningsmekanismen ej vidrör hållaren. Om så är fallet måste en förlängningsadapter monteras.

Anborrning

- Lossa försiktigt skruvarna (om åtdragna) på spänn detaljerna [2] och skjut borrarstiftet [17] framåt tills pilotborren [A2] vidrör rörväggen.
- Drag stadigt fast skruvarna på spänn detaljerna [2].
- Stäng dräneringsventilen [17].
- Börja rotera borrarstiftet [17] medurs med hjälp av spärrskiftet [18] eller lämplig motor. För optimal rotationshastighet, kontrollera informationen hos tillverkaren av hålsågen, men håll hastigheten under 150 min⁻¹.
- Vrid spänn delen [8] gradvis medurs. Fjädern spännes och pilotborren [A2] ska sakta börja skära igenom rörväggen. Fjäderspänningen kan övervakas genom öppningen som finns under fjäderspänningsindikatorn [4].
- Vid anborrning under tryck på vattenledningar, kan dräneringsventilen [14] öppnas försiktigt för att spola ut spånorna.
- Då hålsågen [A3] börjar skära, ska avståndet (A) mellan fjäderspänningsindikatorn [4] och spänn delen [8] (representerande fjäderspänningen) hållas enligt värdena i tabell 1.



Anborrning



Tabell 1 - Fjäderspänningsindikator avstånd (A)

	Stål-, segjärnsrör (ej betongfoder)	Segjärnsrör med betongfoder	Plaströr
Pilotborr	30 mm (max)	30 mm (max)	Ej
< 1" anslutningar	10 mm (max)	20 mm (max)	Ej
1" > 1½" anslutningar	20 mm (max)	30 mm (max)	5 mm
1½" - 2" anslutningar	30 mm (max)	30 mm (max)	5 mm

Demontering av borrenheten

- Stäng dräneringsventilen [14] på borrenheten.
- Lossa spänn delen [8] genom att vrida den moturs upp till säkerhetsskruven [9].
- Stäng avstängningsmekanismen på anborrningsbygeln eller ventilen. Om denna vidrör borrarstiftet, kan skruvarna på spänn detaljerna [2] lossas försiktigt. Var medveten om att p.g.a. det invändiga trycket kan skiftet [17] skjuta ut upp till max 25 cm!
- Borrenheten kan demonteras från anborrningsbygeln eller ventilen.

Underhåll och rengöring

Denna borrenhet består av detaljer som kräver underhåll för att säkerställa en lång livslängd. Håll alltid maskinen ren!

- Torka alla ståldetaljer efter användning och skydda dem med smörjmedel.
- Skydda borrenheten mot smuts, särskilt sand och andra slitande material.
- Använd lämpligt smörjmedel och skydda gummidetaljerna mot åldrande (skydda mot ljus).
- Var alltid försiktig för att inte skada någon del av enheten. Skadade detaljer ska ersättas omgående. Se sidan 4 för artikelnummer och beskrivning av reservdelar.