

Asennusohje Merika®-lattiakaivolle

Merika nro 211

sivuliitännä 32 mm

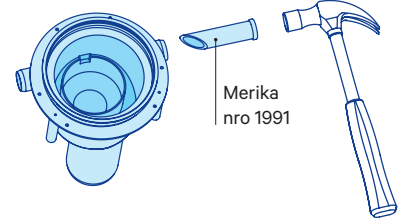


Accepterad monteringsanvisning
2021:1

Lattiakaivon sivuliitännän avaaminen

Ennen kaivon Merika nro 211 asentamista lattiaan avataan sivuliitännät tarvittaessa lyömällä ne auki lyöntityökalulla (Merika nro 1991), (kuva A).

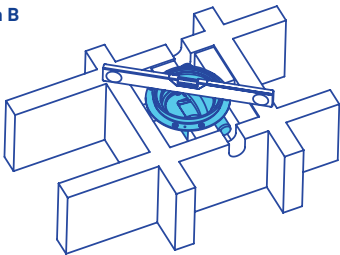
Kuva A



Asennus puulattiaan

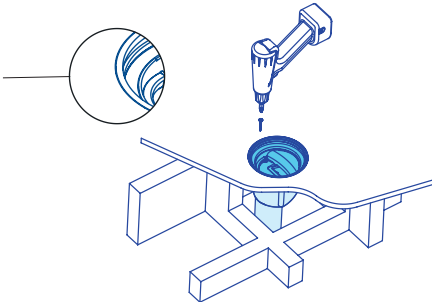
- Lattiakaivo kiinnitetään laipastaan apupalkkeihin kuvan B osoittamalla tavalla.
- Kaivoa ei saa tukea pohjasta lattian mahdollisen painumisen vuoksi. Kaivo on asennettava vaakasuoraan.**
- Lattialevyyn tehdään kaivon kohdalle $\varnothing 170$ mm reikä.
- Lattialevy kiinnitetään kuudella 5×40 mm:n puuruuvilla kaivon laippaan (kuva C). **HUOM! Ruuvit eivät saa osua putkiin!**
- Kaivon ja levyn väliin jäävä rako täytetään tiivistysmassalla.

Kuva B



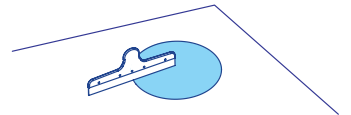
Kuva C

1-komponenttinen
vedenkestävä
tiivistysmassa



Asennus betonilattiaan

- Ennen valua on tarkistettava, että kaivo on vaakasuoraan.
- Lattiaa valettaessa tulisi huomioida vesieristyslaipan ja -aineiden kaltevuutta vähentävä vaikutus kaivon kohdalla, mikä on tärkeää varsinkin silloin, kun käytetään minimikaltevuuksia (1:100).

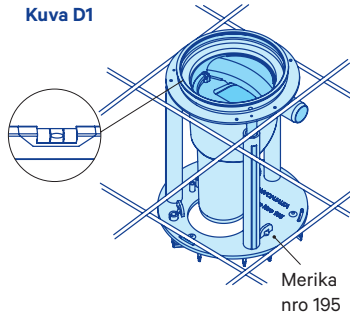


Apuna kaivon asentamiseksi oikealle korkeudelle käytetään lattiakaivon jalkaa (Merika nro 195, kuva D1) tai lattiakaivon säätöjalkasarjaa (Merika nro 194, kuva D2).

Lattiakaivon jalan, Merika nro 195, asennus (kuva D1)

- Lattiakaivon jalka katkaistaan oikean korkeiseksi ja kaivo kiinnitetään jalkaan ruuveilla. (Ruuvit ja ruuvauskärki kuuluvat Merika 195:n mukana toimitettavaan asennuspakettiin).
- Tämän jälkeen lattiakaivon jalka kiinnitetään alla olevaan lattiaan ruuvien avulla. Kaivo on myös syytä sitoa verkkorautoihin.

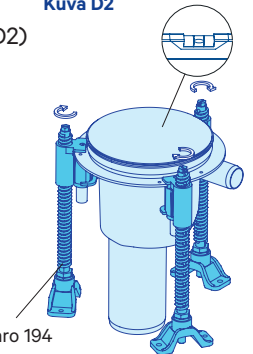
Kuva D1



Lattiakaivon säätöjalkasarjan, Merika nro 194, asennus (kuva D2)

- Lattiakaivon jalat, 3 kpl kierretään oikeaan korkeuteen ja tarkistetaan suoruus vesivaa'alla.
- Säätäminen tapahtuu talttakärisellä meisselillä tai lenkkiavaimella.
- Tämän jälkeen lattiakaivon kierrejalat kiinnitetään alla olevaan lattiaan ruuvien avulla.
- Katso lisätietoja M-194 asennusohjeesta.

Kuva D2

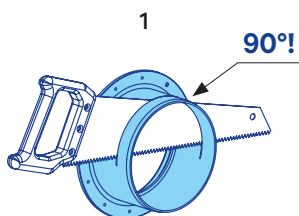


Korotusrenkaan asennus lattiakaivoon

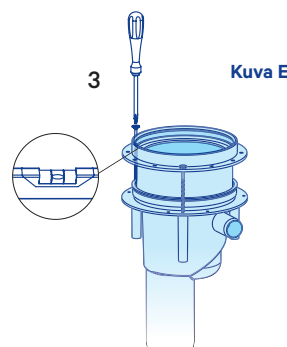
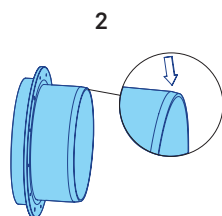
- Korotusrenkas katkaistaan sahaamalla se oikean mittaiseksi ja **suoraksi**. Reuna viistetään.
- Korotusrenkas voidellaan liukuaineella ja painetaan paikoilleen.
- Korotusrenkas kiinnitetään mukana toimitettavilla ruuveilla (3 kpl) kaivon laippaan.
- Ruuvit kierretään paikoilleen, mutta **ei kiristetä** (kuva E).
- Mikäli korotusrenkas asennetaan kaivoon ennen valua, se on kiinnitettävä tukevasti esim. verkkorautoihin.
- Kaivosta poistettu kiilarengas, sekä (pun.) valusuoja sopivat korotusrenkaaseen.

KAIVON VALUSUOJAN SAA POISTAA VASTA MATTO- TAI KOROTUSRENGASASENNUKSEN YHTEYDESSÄ, TAI KUN TEHDÄÄN VEDENERISTYSTÄ.

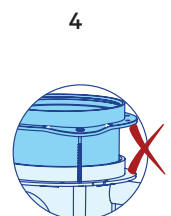
Näissä Merika-lattiakaivoissa on käytettävä Merika-korotusrenkaita Merika nro 400, 401, 4011, 412, 413 ja 414.



Korotusrenkaan sahaus ja reunan viiste



Kuva E



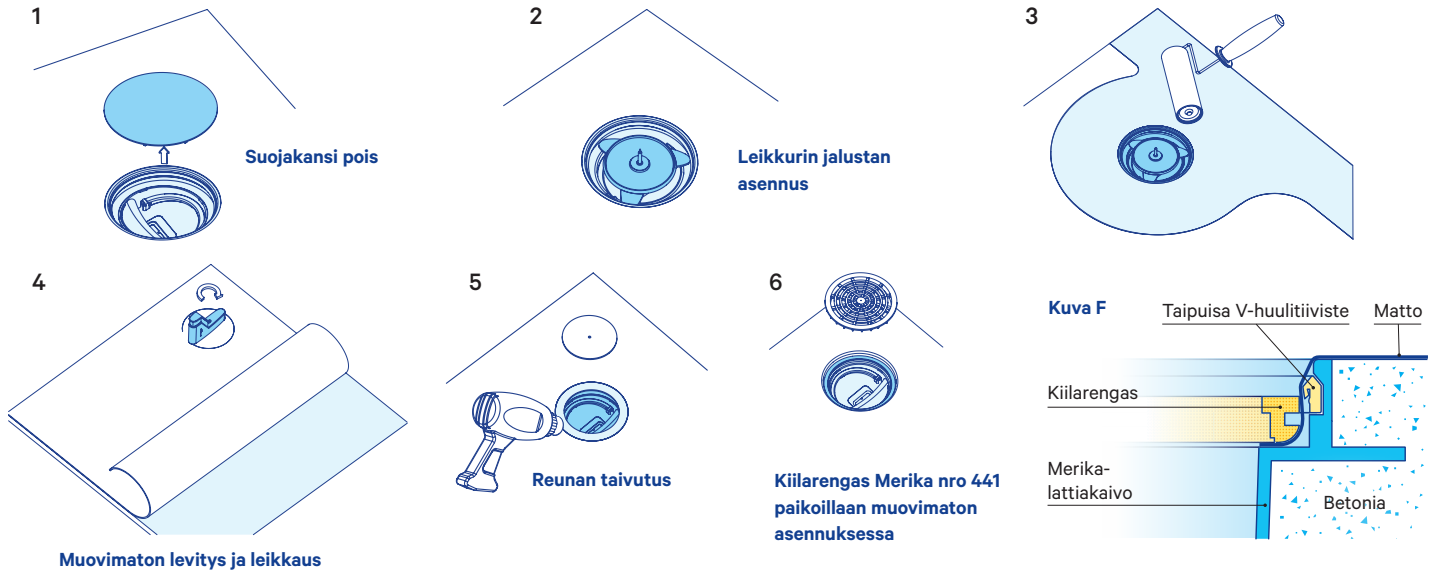
Korotusrenkaan kiristys

Muovimaton asentaminen

Lattiakaivon kiilarengas sopii 1,5–2 mm:n matolle.

- Kaivo ja tiiviste puhdistetaan huolella. Tarkistetaan, että tiiviste on vahingoittumaton ja kunnolla paikoillaan.
- Asennetaan matto paikoilleen ja leikataan se huolellisesti.
- Mattoa voidaan venyttää lämmittämällä.

- Kiilarengas ja kansi asetetaan kaivon päälle ja painetaan tasaisesti paikoilleen.
- Varmistetaan, että kiilarengas on pohjassa.
- Matto leikataan kiilarengasta myöten ja asetetaan kansi paikalleen. Taipuisan V-huulitiivisteän ansiosta mattoliitos on tiivis ilman liimaa.

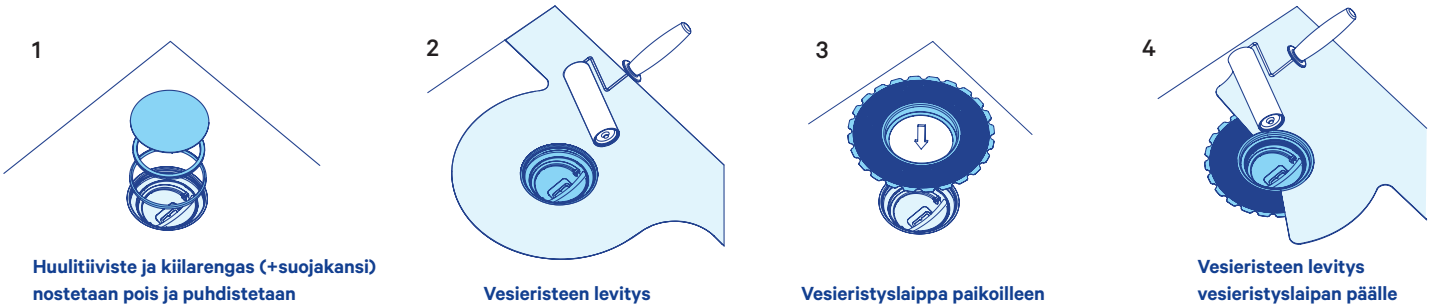


Vesieristyslaipan asentaminen

Laattalatioissa on käytettävä vesieristyslaippaa (Merika nro 458) vesieristysmassojen liittämiseen.

- Kaivo ja tiiviste puhdistetaan huolella. Tarkistetaan, että tiiviste on vahingoittumaton ja kunnolla paikoillaan.

- Levitetään vesieriste lattiaan, asetetaan vesieristyslaippa huolellisesti paikoilleen. Levitetään vesieriste myös vesieristyslaipan reunojen päälle.
- Kiilarengas ja kansi asetetaan kaivon päälle ja painetaan tasaisesti paikoilleen.
- Varmistetaan, että kiilarengas on vesieristyslaipan pohjassa.



Katso ajantasaiset hyväksytyt vedeneristysaineet sivuilta www.merika.fi

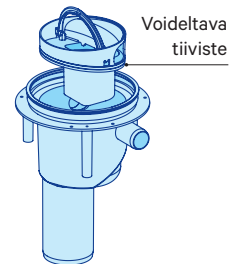
Kaivon puhdistus ja huolto

Jos kaivo tai putkisto tarvitsee puhdistusta, menetellään kuvan G mukaisesti:

- Kaadetaan kaivon lämmintä vettä.
- Nostetaan kaivon sisäosa pois kaivosta kahvasta vetämällä.
- Puhdistetaan kaivo ja putkisto.

- Puhdistuksen jälkeen:
- Mikäli sisäosan tiiviste on vaurioitunut, tulee se vaihtaa ehjään. Sisäosan tiiviste voidellaan liukuaineella (esim. saippuoliuksella) ennen sisäosan asennusta kaivoon.
- Sisäosa kohdistetaan oikeaan asentoon rungossa ja painetaan paikoilleen.

Kuva G



Lisätarvikkeet

- M-211** Lattiakaivo, LVI-nro: 3312413, RSK-nro: 7098060
M-400 Korotusrengas, LVI-nro: 3318112, RSK-nro: 7032012
M-401 Korotusrengas, LVI-nro: 3318110, RSK-nro: 7032015
M-4011 Korotusrengas, LVI-nro: 3311431, RSK-nro: 7032038
M-412 Korotusrengas, LVI-nro: 3318117, RSK-nro: 7032028
M-413 Korotusrengas, LVI-nro: 3318111, RSK-nro: 7032029
M-414 Korotusrengas, LVI-nro: 3318155, RSK-nro: 7032037
M-457 Vesieristyslaippa, LVI-nro: 3319671, RSK-nro: 7135106
M-458 Vesieristyslaippa, LVI-nro: 3319673, RSK-nro: 7135107
M-4581 Vesieristyslaippa korotusrenkaalle M-400, LVI-nro: 3319674, RSK-nro: 7135105
M-1991 Lyöntityökalu, LVI-nro: 3311417, RSK-nro: 3871098
M-195 Lattiakaivon jalka, LVI-nro: 3311414, RSK-nro: 7133841
M-194 Lattiakaivon säätöjalkasarja, LVI-nro: 331450, RSK-nro 7135109
M-19411 Merika 194 säätöjalkasarjan 100 mm jatkosarja, 3 jatkoa/pussi, LVI-nro: 3312418, RSK-nro: 7135111

Varaosat

- M-202_02** Merika pystykaivon kuppi, LVI-nro: 3311445, RSK-nro: 7128006
OR1171X353 O-rengas Merika pystykaivon kuppiin, LVI-nro: 3311448, RSK-nro: 1505613
M-202_03 Lattiakaivon huulitiiviste uusi 160, LVI-nro: 3311447, RSK-nro: 7135101
M-441 Merika-kiilarengas 150 mm, LVI-nro 3319215, RSK-nro: 7135103
M-213 Merika pystykaivon vesilukko (alkaen 06/2017), LVI-nro: , RSK-nro: 8124007
M-21311 Lattiakaivon takaiskullinen vesilukko (alkaen 06/2017), LVI-nro 3312414, RSK-nro: 8098066
M-196 Lattiakaivon vesilukon takaisku (alkaen 06/2017), LVI-nro 3311422, RSK-nro: 8055384

Merika-kaivot ja -korotusrenkaat ovat tyyppihyväksytyjä. Hyväksyntä edellyttää, että kaikki käytettävät tuotteet ovat Merika-tuotesarjaa.

Asennuksessa on noudatettava Ympäristöministeriön asetuksia 782/2017 rakennusten kosteusteknisestä toimivuudesta ja 62/2023 rakennusten vesi- ja viemärilaitteistoista.

Noudatamme Teknisen Kaupan Liiton yleisiä myyntiehtoja.



Meriser Oy
 Kauppatie 2, 29900 Merikarvia
 p. 0207 189 810
www.merika.fi, merika@meriser.fi



Quality for HVAC Technology



Monteringsanvisning för Merika®-golvbrunn

Merika nr 211 sidoanslutning 32 mm



Accepterad monteringsanvisning
2021:1

Monteringen ska utföras i enlighet med branschreglerna "Säker Vatteninstallation"

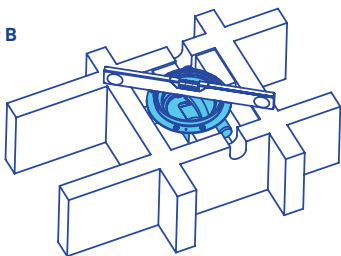
Öppning av golvbrunnens sidoanslutningen

Innan brunnen (Merika nr 211) monteras i golvet skall sidoanslutningarna öppnas, vid behov med hjälp av slagverktyg (Merika nr 1991), (Figur A).

Montering i trägolv

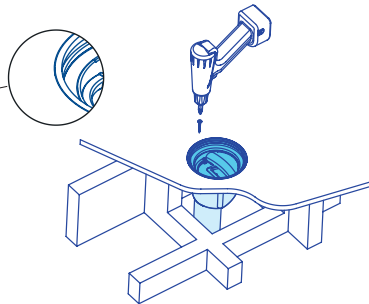
- Fäst golvbrunnens fläns i hjälpbalkarna enligt figur B.
- **Eftersom det ibland uppstår sättningar i golv får brunnen inte stödas underifrån. Brunnen skall monteras vågrätt.**
- Gör ett $\varnothing 170$ mm hål för brunnen i golvplattan.
- Fäst golvplattan med 6 st. 5 x 40 mm träskruvar i brunnens fläns (figur C). **OBS! Skruvarna får inte träffa röret!**
- Fyll springan mellan brunnen och plattan med tätningsmassa.

Figur B

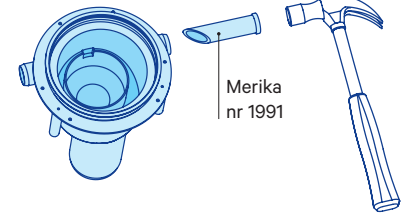


Figur C

1-komponent
vattentät
fogmassa



Figur A



Montering i betonggolv

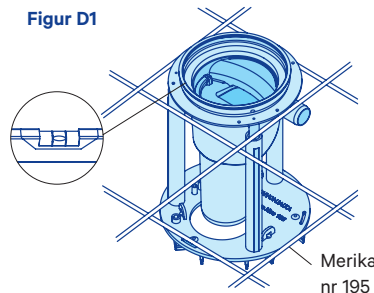
- Kontrollera före gjutningen att brunnen är alldeles vågrät.
- Då golvet gjuts borde man beakta att vattenisoleringsflänsen och -materialet minskar lutningen vid brunnen, vilket är speciellt viktigt då minimilutning (1:100) används.

Använd stödet för golvbrunn (Merika nr 195) som hjälp för monteringen av brunnen på rätt höjd (figur D1) eller justerbar benserier för golvbrunn (Merika nr 194, figur D2).

Montering av stöd nr 195 för golvbrunn (figur D1)

- Stödet för golvbrunnen kapas av på rätt höjd och brunnen skruvas fast i foten. (Skruvarna och skruvhållaren hör till Merika 195-monteringspaketet som ingår i leveransen).
- Efter detta skall stödet för golvbrunnen fästas i det underliggande golvet med skruvar. Brunnen bör även fästas i armeringsnätet.

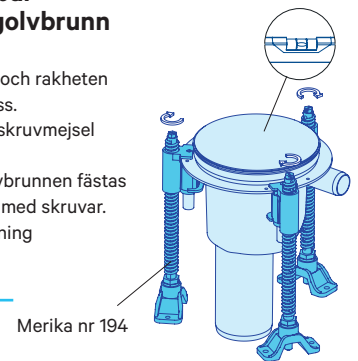
Figur D1



Montering av justerbar benserie nr 194 för golvbrunn (figur D2)

- Ben 3 st. vrids till rätt höjd och rakheten kontrolleras med vattenpass.
- Justeringen görs med flat skruvmejsel eller länknöckel.
- Därefter ska benen för golvbrunnen fästas i det underliggande golvet med skruvar.
- Se M-194 monteringsanvisning för mer information.

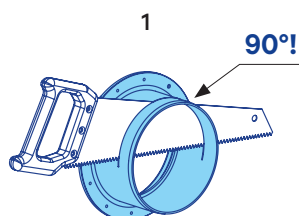
Figur D2



Montering av en förhöjningsring på golvbrunnen

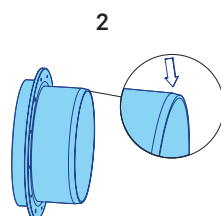
- Kapa förhöjningsringen till rätt höjd och **rakt** med såg. Fasa av kanten.
- Smörj ringen med glidmedel och tryck den på plats. Fäst förhöjningsringen i brunnens fläns med de medföljande (3 st.) skruvarna.
- Skruva i skruvarna men **dra inte åt dem** (figur E).
- Ifall förhöjningsringen monteras på brunnen före gjutningen, måste den fästas stadigt t.ex. i armeringsnätet.
- Kilringen, som har avlägsnats från brunnen, samt gjutningsskyddet (rött) passar i förhöjningsringen. BRUNNENS GJUTSKYDD FÅR AVLÄGSNAS FÖRST I SAMBAND MED MONTERINGEN AV MATTAN ELLER FÖRHÖJNINGSRINGEN, ELLER VID UTSTRYKNINGEN AV VATTENISOLERING.

I dessa Merika-golvbrunnar ska
Merika-förhöjningsringar Merika nr 400,
401, 4011, 412, 413 och 414 användas.

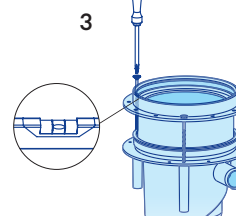


1

90°

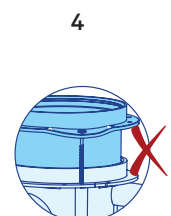


2



3

Figur E



4

Sågning av förhöjningsringen och kantens avfasning

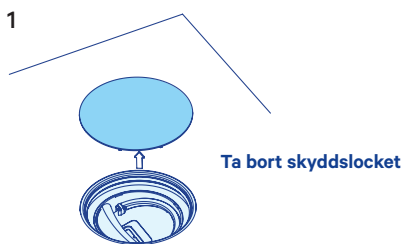
Förhöjningsringens åtdragning

Montering av plastmatta

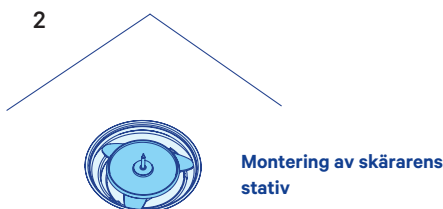
Golvbrunnens kilring passar för 1,5–2 mm matta

- Rengör brunnen och tätningen ordentligt. Kontrollera, att tätningen är oskadad och ordentligt på plats.
- Montera mattan på plats och skär mattan noggrant.
- Töj ut mattan genom att värma den.

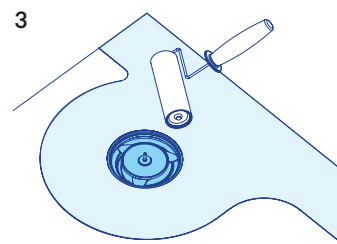
- Placera därefter kilringen och locket på brunnen och tryck dem jämnt på plats.
- Kontrollera att kilringen är tryckt i botten.
- Skär mattan längs kilringen och lägg gallret på plats. Tack vare den flexibla V-läpptätningen är mattanslutningen tät utan lim.



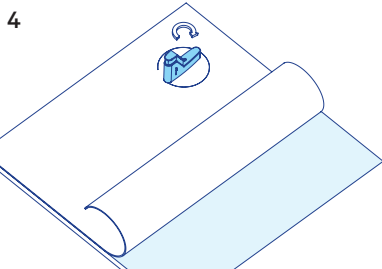
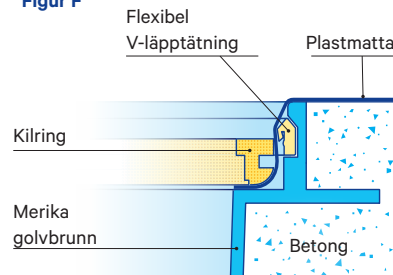
Ta bort skyddslocket



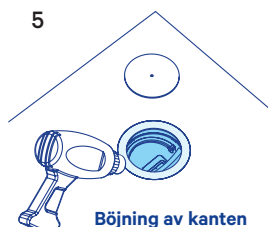
Montering av skärarens stativ



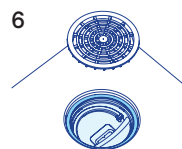
Figur F



Utbredning och skärmning av plastmattan



Böjning av kanten



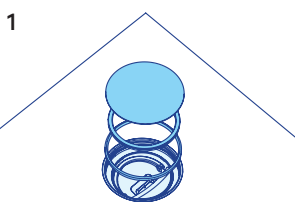
Kilringen Merika nr 441 på sin plats vid monteringen av plastmattan

Montering av vattenisoleringsfläns

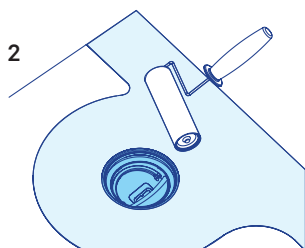
Använd Merika-vattenisoleringsfläns Merika nr 458 på golv med golvplattor för att foga ihop vattenisoleringsmassorna.

- Rengör brunnen och tätningen ordentligt. Kontrollera att tätningen är oskadad och sitter ordentligt på plats.

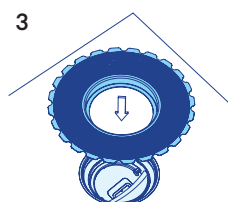
- Stryk ut vattenisoleringsflänsen på golv, placera vattenisoleringsflänsen noggrant på plats. Stryk också vattenisoleringsflänsens kanter.
- Placera kilringen och locket på brunnen och tryck dem jämnt på plats.
- Kontrollera att kilringen är tryckt i botten på vattenisoleringsflänsen.



Läpptätningen och kilringen (+skyddslocket) lyfts bort och rengörs



Utbredning av vattentätning



Placera vattenisoleringsflänsen på plats



Utbredning av vattenisoleringsflänsen

Se aktuella godkända vattenisoleringsämnen på sidorna www.merika.fi

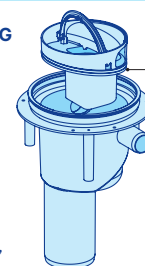
Rengöring och service av brunnen

Om brunnen eller rörledningen behöver rengöras, gör enligt figur G:

- Håll varmt vatten i brunnen.
- Lyfta bort brunnen inre del genom att dra i handtaget
- Rengör brunnen och rörledningen.

- Efter rengöringen:
- Om den inre delens tätning är skadad måste den bytas ut mot en felfri. Smörj tätningen med glidmedel (t.ex. med tvällösning) innan montering av inre delen i brunnen.
- Placera innerdelen i rätt läge i stommen och tryck den på plats.

Figur G



Tätning som ska smörjas

Tillbehör

- M-211** Golvbrunn, VVS-nummer: 3312413, RSK-nr: 7098060
- M-400** Förhöjningsring, VVS-nr: 3318112, RSK-nr: 7032012
- M-401** Förhöjningsring, VVS-nr: 3318110, RSK-nr: 7032015
- M-4011** Förhöjningsring, VVS-nr: 3311431, RSK-nr: 7032038
- M-412** Förhöjningsring, VVS-nr: 3318117, RSK-nr: 7032028
- M-413** Förhöjningsring, VVS-nr: 3318111, RSK-nr: 7032029
- M-414** Förhöjningsring, VVS-nr: 3318155, RSK-nr: 7032037
- M-457** Vattenisoleringsfläns, VVS-nr: 3319671, RSK-nr: 7135106
- M-458** Vattenisoleringsfläns, VVS-nr: 3319673, RSK-nr: 7135107
- M-4581** Vattenisoleringsfläns för förhöjningsring M-400, VVS-nr: 3319674, RSK-nr: 7135105
- M-1991** Slagverktyg, VVS-nr: 3311417
- M-195** Stöd för golvbrunn, VVS-nr: 3311414, RSK-nr: 7133841
- M-194** Justerbar benserier för golvbrunn, VVS-nr: 3311450, RSK-nr: 7135109
- M-19411** Merika förlängningsset 100 mm för Merika 194, 3 förlängningar/påse, LVI-nr: 3312418, RSK-nr: 7135111

Reservdelar

- M-202_02** Merika innerdel för vertikalbrunn, VVS-nr: 3311445, RSK-nr: 7128006
- OR1171X353** O-ring för Merika innerdel för vertikalbrunn, VVS-nr: 3311448, RSK-nr: 1505613
- M-202_03** Golvbrunnens läpptätning ny 160, VVS-nr: 3311447, RSK-nr: 7135101
- M-441** Merika kilring 150 mm, VVS-nr: 3319215, RSK-nr: 7135103
- M-213** Baktryck för vertikalbrunn, RSK-nr: 8124007
- M-21311** Baktrycksvattenlås för golvbrunn (från 06/2017), VVS-nr: 3312414, RSK-nr: 3312414
- M-196** Baktryck för golvbrunnens vattenlås (från 06/2017), VVS-nr: 3311422, RSK-nr: 8055384

Merika-golvbrunnarna och förhöjningsringarna är typgodkända. Godkännandet förutsätter att alla produkter som används ingår i Merika-produktserien.



Meriser Oy

Kauppatie 2, 29900 Merikarvia
tel. +358 (0)207 189 810
www.merika.fi, merika@meriser.fi



Vid monteringen skall bestämmelserna i Miljöministeriets förordning 782/2017 om byggnaders fukttekniska funktion och 62/2023 om byggnaders vatten- och avloppinstallationer följas. Vi följer Tekniska Handelsförbundets allmänna försäljningsvillkor.



Quality for HVAC Technology

