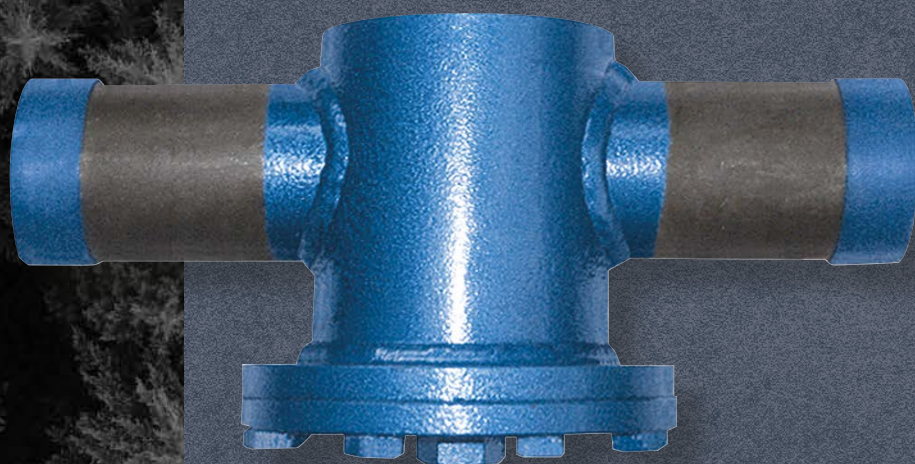




SMUTSFILTER



Produktinformation  
och monterings-  
anvisning



# INNEHÅLLSFÖRTECKNING

## Smutsfilter

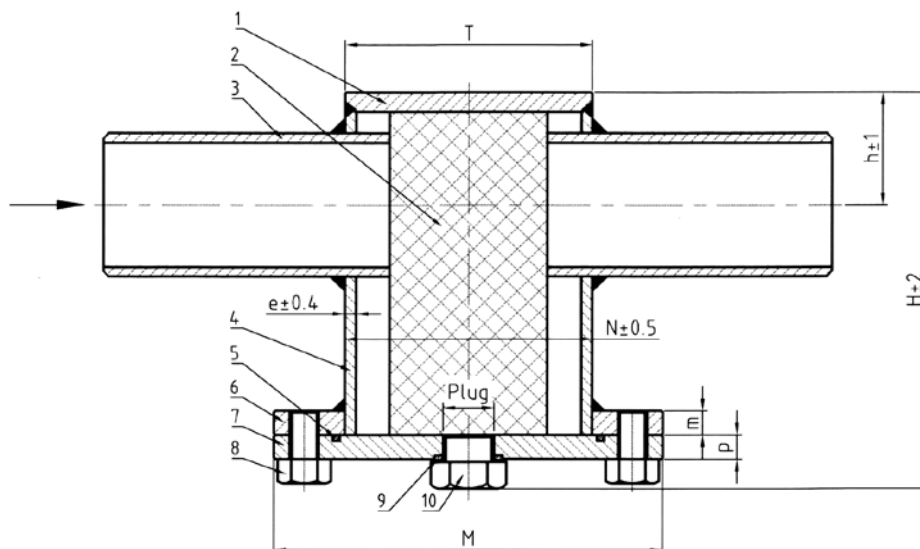
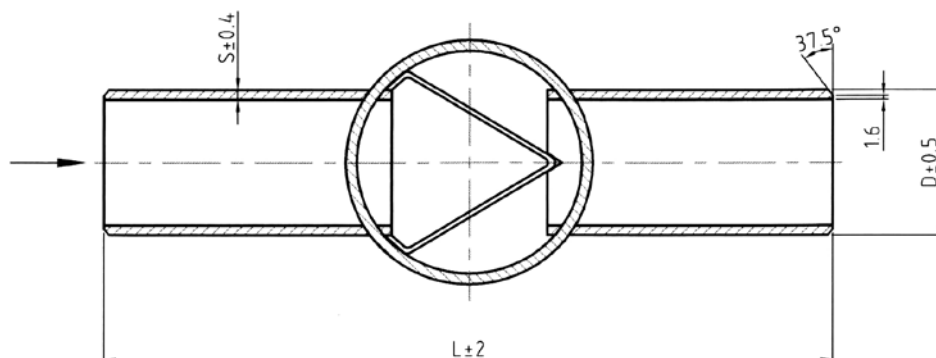
Produktinformation .....	3
Teknisk specifikation.....	4
Monteringsanvisning.....	5
Driftsättning.....	6
Rengöring, montering och nedmontering.....	7

## Produktinformation

Smutsfilter med svetsat hus i stål, V-formad silinsats med stor fri silarea, minst 6xDN.  
 Demonterbart lock med O-ringspackning och renspropp. Smutsfiltret används främst i värmeledningars primär- och sekundärsidor, men även för t.ex. kylanläggningar



Art nr	DN	Ø D	s	L	H	h	Renspropp	Vikt [kg]
5064149	15	21,3	2,0	230	83	22	1/2"	1,1
5064150	20	26,9	2,3	230	90	25	1/2"	1,2
5064151	25	33,7	2,6	230	105	30	1/2"	1,6
5064152	32	42,4	2,6	260	114	35	1/2"	2,4
5064153	40	48,3	2,9	260	122	40	1/2"	2,5
5064154	50	60,3	2,9	300	146	47	1/2"	5,0
5064155	65	76,1	2,9	300	197	68	1/2"	5,7
5064156	80	88,9	3,2	300	215	78	1/2"	9,3
5064157	100	114,3	3,6	325	268	109	1/2"	12,4
5064158	125	139,7	4,0	325	347	135	3/4"	19,0
5094159	150	168,3	5,0	350	345	143	3/4"	30,0

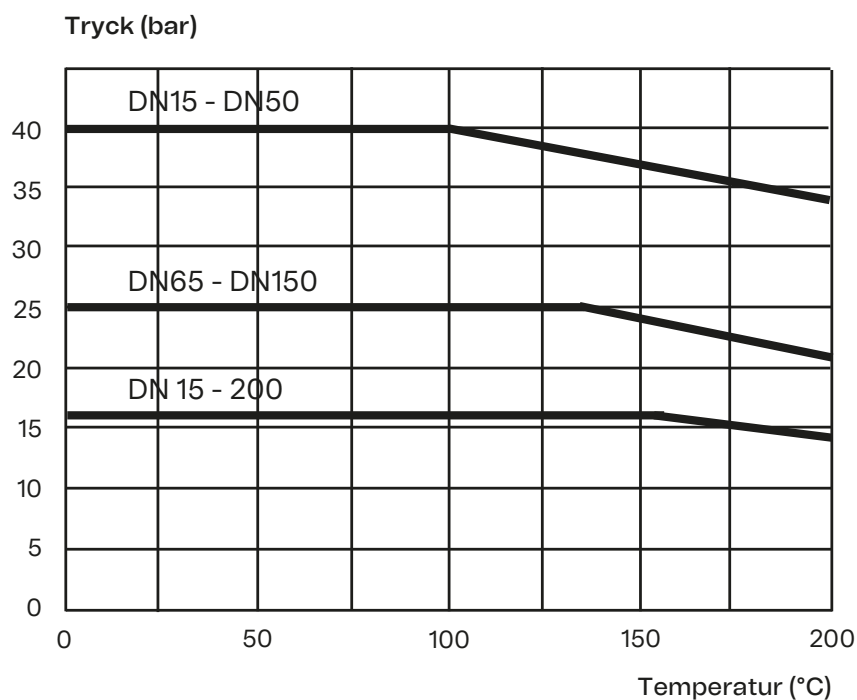


## Teknisk specifikation

Smutsfiltret är konstruerat enligt tryck- och temperaturkurvan nedan och provat enligt PN 16, 25 resp. 40.

DN	15	20	25	32	40	50	65	80	100	125	150
Kvs	6	11	18	29	46	69	126	184	242	636	807

### Tryck och temperaturkurva



### Godkännande

CE-märkt (1521) enligt PED 97/23/EC.

### Material

Detalj	Material
Hus	Kolstål A106
Rörändar	Kolstål A106
Lock	Kolstål A36
Silinsats	Rostfritt stål A304
O-ring	FPM



### Varning

Drift kan bara ske säkert om ventilen är riktigt installerad och underhållen av kvalificerad personal som noggrant uppmärksammar varningar och dessa instruktioner. Till detta ska också allmänna regler för rör och fabriksanläggningar följas, och rätt verktyg och säkerhetsutrustning användas.

### Hantering vid mottagning



Vid lyft av stora dimensioner, lägg remmar under inlopps- och utloppsanslutningar.

- Kontrollera att smutsfiltret inte skadats under transport.
- Verifiera att dimensionering av smutsfiltret är större än eller motsvarar installationens maximala tryck och temperatur.
- Avlägsna från smutsfiltret främmande eller lösa material som kan transporteras nedströms när vätska introduceras.
- Om smutsfiltret inte installeras omgående ska förvaring ske inomhus i en ren och torr miljö.



### Varning

Före installation, granska användningsområde och kemisk kompatibilitet av processvätskan med smutsfiltrets konstruktionsmaterial.

Vid brandrisk är det nödvändigt att montera lämplig utrustning för att skydda smutsfilter och övrig installation. Inspektera inre delar och eliminera främmande material innan smutsfiltret installeras.

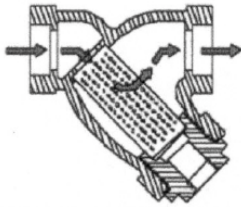
1. Positionera smutsfiltret i rörledningen så att vätskan strömmar in i samma riktning som den gjutna pilen på smutsfiltret. Installera alltid med utblåsningen (dränage) i den lägsta positionen. Flödet måste vara nedströms in i smutsfiltrets inlopp för försäkra om en säker drifttagning vid vertikala rörinstallationer.
2. Se till att det finns tillräckligt med fritt utrymme för att enkelt kunna öppna locket (utblåsning) samt avlägsna filtret. Stora dimensioner av smutsfiltret behöver stödjas för att undvika för stora belastningar på filtret och rörledningen. Rörledningen måste kunna kompensera för förhöjda spänningar.



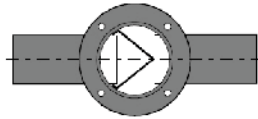
### Varning

Y-filter är inte formgivna för att agera som stöd i rörledningarna. Se därför till att rörledningen är ordentligt stödd på smutsfiltrets båda sidor för att undvika stora belastningar och vridmoment på anslutningarna. Vid en felaktig installation kan smutsfiltret komma till skada.

3. Montera smutsfiltret på rörledningen enligt allmänna regler för rörinstallationer.
4. Tryckmätare vid smutsfiltrets in- och utlopp är nödvändiga för att fastställa differenstrycket. För att försäkra sig om ett driftsäkert smutsfilter, bör en tryckmätare installeras i enlighet med allmänna regler för rörinstallationer.



Riktat flöde genom typiskt Y-filter



Filter med V-formad silkorg



Smutsfilter i ledning med gas eller ånga



Smutsfilter i ledning med vätska



Uppåtriktat flöde rekommenderas ej



Nedåtriktat flöde går bra

## Insvetsning

Smutsfilter och rörledning skall vara ordentligt förankrad. Kontrollera att rörsystemets rörändar är centrerade och parallella. Smutsfiltret bör vara helt späningsfritt efter installation. Installation ska utföras med tillräckligt utrymme för demontering av silen. Rörändarna fasas enligt godkänd standard. Rengör noggrant smutsfiltrets och rörets svetsända innan svetsning. Kontrollera att smutsfiltret monteras med rätt flödesriktning. Det är rekommenderat att smutsfiltret nästes på båda sidor före färdig svets. Gassvetsning skall undvikas. Var noga med att använda svetselktrod av lämpligt material.

## Driftsättning



Starta systemet gradvis. Detta eliminerar risken för att smutsfilter och annan utrustning på rörledningen utsätts för plötsliga stötar. Detta är extremt viktigt när det gäller underhåll av rörledningar med gas.



### Varning

Vid medietemperaturer över 50 °C eller under 0 °C finns risk för personskador vid kontakt med smutsfiltret.

Innan smutsfiltret tas i drift kontrollera att material, tryck och temperatur är enligt rörsystemets specifikation. Nationella regionala och lokala säkerhetsföreskrifter ska principiellt följas. Föroreningar i rör och ventiler kan leda till läckage och skador. Före driftsättning ska anläggningen noggrant genomspolas.



### Varning

- Innan uppstart efter reparation och underhåll kontrollera:
- Allt arbete är komplett och avslutat.
- Endast kvalificerad personal startar upp anläggningen.
- Smutsfiltret är rätt installerat för sin funktion.
- Att eventuella skydd som krävs finns på plats och fungerar.

### Skötselansvisning

När differenstrycket ökar kan filtret vara fullt av skräp och behöver rengöras.



### Varning

För att undvika skada på filtret bör ej differenstrycket överstiga 1 bar.



### Varning

Var försiktig och ta hänsyn till innertrycket när smutsfiltret öppnas. Vid rengöring, montering och nedmontering ska rörledningarna spärras av för att det ska bli trycklöst. Låt sedan media svalna innan smutsfiltret öppnas.



### Varning

För att undvika personskador, använd alltid skyddskläder (skyddsglasögon, handskar etc) anpassade till det media som används samt dess tryck och temperatur, då det alltid kommer att finnas vätska i den lägre delen av filtret.

1. Stäng sakta ventilerna på rörledningen som befinner sig uppströms från smutsfiltret.
2. Öppna sakta ventilerna som är nedströms och stäng därefter dessa.
3. Kontrollera att alla ventiler är ordentligt stängda.
4. Öppna locket försiktigt.
5. Avlägsna den smutsiga filterinsatsen.  
Obs! Låt ej skräpet på filtret torka eftersom det försvårar rengöring och avlägsning.
6. Skölj bort smutsen genom att rikta en ström av luft eller vatten mot filterytan.
7. Kontrollera att inga hål eller revor uppkommit efter filterrengöring. Ersätt med nya om det är nödvändigt. Ha alltid extra filter och packning på lager.
8. Kontrollera tätningsytor och packning. Rengör dessa och ersätt med nya om det är nödvändigt.
9. Placera det rengjorda eller nya filtret på plats.
10. Sätt tillbaka locket, drag fast skruvarna korsvis.
11. Följ instruktioner under Driftsättning innan systemet tas i drift igen.



Distribueras av SGDS Gruppen AB  
För teknisk support, kontakta oss på  
020- 55 11 00 eller [tk@altech.nu](mailto:tk@altech.nu)

Altech<sup>®</sup>