

Datablad

Motorer för 3-punktsreglering AMV 110 NL, AMV 120 NL

Beskrivning



Motorerna AMV 110 NL och AMV 120 NL används tillsammans med den automatiska flödesbegränsaren AB-QM DN10 - 32.

Typiska applikationer för dessa produkter är temperaturreglering och permanent automatisk balansering på fan coils, kyltak, luftbehandlingsaggregat m.m.

Huvuddata:

- Avlastningsskydd
- 3-punktsreglering
- Ändlägesbrytare förhindrar överbelastning på motor och ventil
- Inga verktyg krävs för montering
- Underhållsfri under sin livstid
- Låg ljudnivå
- Halogenfria kablar

Beställning

Motorer

Typ	Matningsspänning (V)	Hastighet (s/mm)	Kabellängd (m)	Best nr	
				Enpack	Storpack
AMV 110 NL	24 AC	24	1,5	082H8056	/
			5,0	082H8080	082H8076
			10	082H8090	082H8086
AMV 120 NL		12	1,5	082H8058	/
			5,0	/	082H8078
			10	/	082H8088

Obs!

Motorer med kabellängderna 5 och 10 m tillverkas på begäran. Observera att det medför en längre leveranstid.

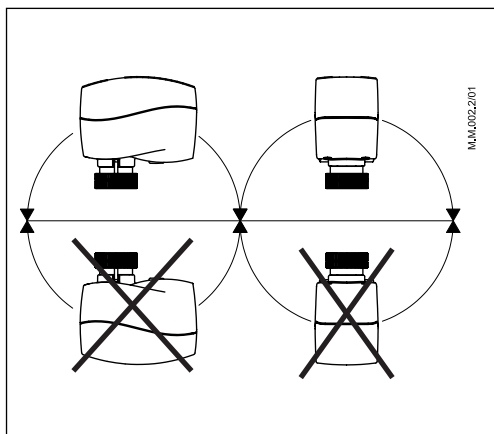
Tillbehör

Typ	Längd (m)	Best nr
Kabel (24 V)	5	082H8052
	10	082H8054

Tekniska data

Typ			AMV 110 NL	AMV 120 NL
Matningsspänning		V	24 AC, +10 to -15 %	
Strömförbrukning	drift	VA	1	
	vänteläge	W	0	
Frekvens		Hz	50 Hz/60 Hz	
Ställkraft		N	130	
Slaglängd		mm	5	
Gånghastighet		s/mm	24	12
Relativ luftfuktighet			max 80 %	
Max. medietemperatur i rörledningen	°C		120	
Omgivningstemperatur			0 ... 55	
Lagrings- och transporttemperatur			-40 ... +70	
Skyddsklass			III säkerhet extralåg spänning	
Kapslingsklass			IP 42	
Vikt	kg		0,3	
- märkning enligt standarder			Lågspänningsdirektivet 73/23/EEC, EMC-direktiv 2004/108/ EEC: EN 60730-1, EN 60730-2-14	

Montering



Mekanisk

Motorn bör monteras med ventilspindeln i antingen horisontellt läge eller pekande uppåt.

Motorn fästs på ventilen via en monteringsring, som inte kräver något verktyg. Ringen skruvas åt för hand.

Elektrisk

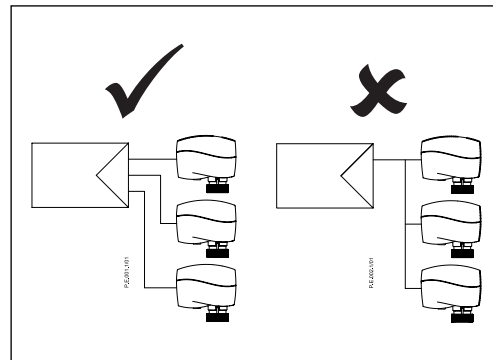
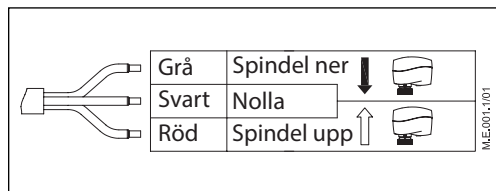
Viktigt: Det är mycket viktigt att mekanisk installation är genomförd innan den elektriska installationen påbörjas.

Varje motor spänningsmatas via anslutningskabeln till regulatören.

Skrotning

Motorn måste demonteras och delarna sorteras i olika materialgrupper innan skrotning.

Inkoppling

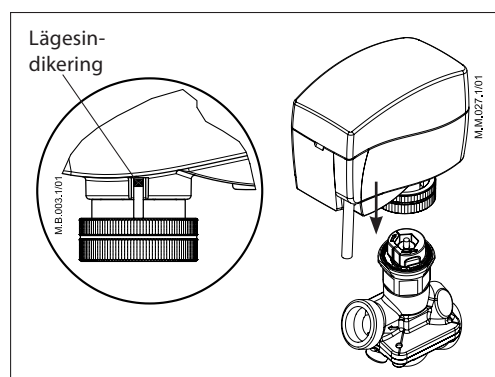


Installerings- och igångkörningsprocedur
(om så behövs)



Rör ingenting på kretskortet!
Innan locket tas bort för handmanövrering med insexnyckel måste matningsspänningen kopplas bort.

1. Kontrollera ventilens hals. Motorn ska vara i sitt övre läge (fabriksinställning). Kontrollera att motorn är säkert monterad på ventilens hals.
2. Spänningssätt motorn enligt inkopplingsschemat – se avsnittet "Inkoppling".
3. Spindelrörelsens riktning kan observeras på lägesindikeringen.

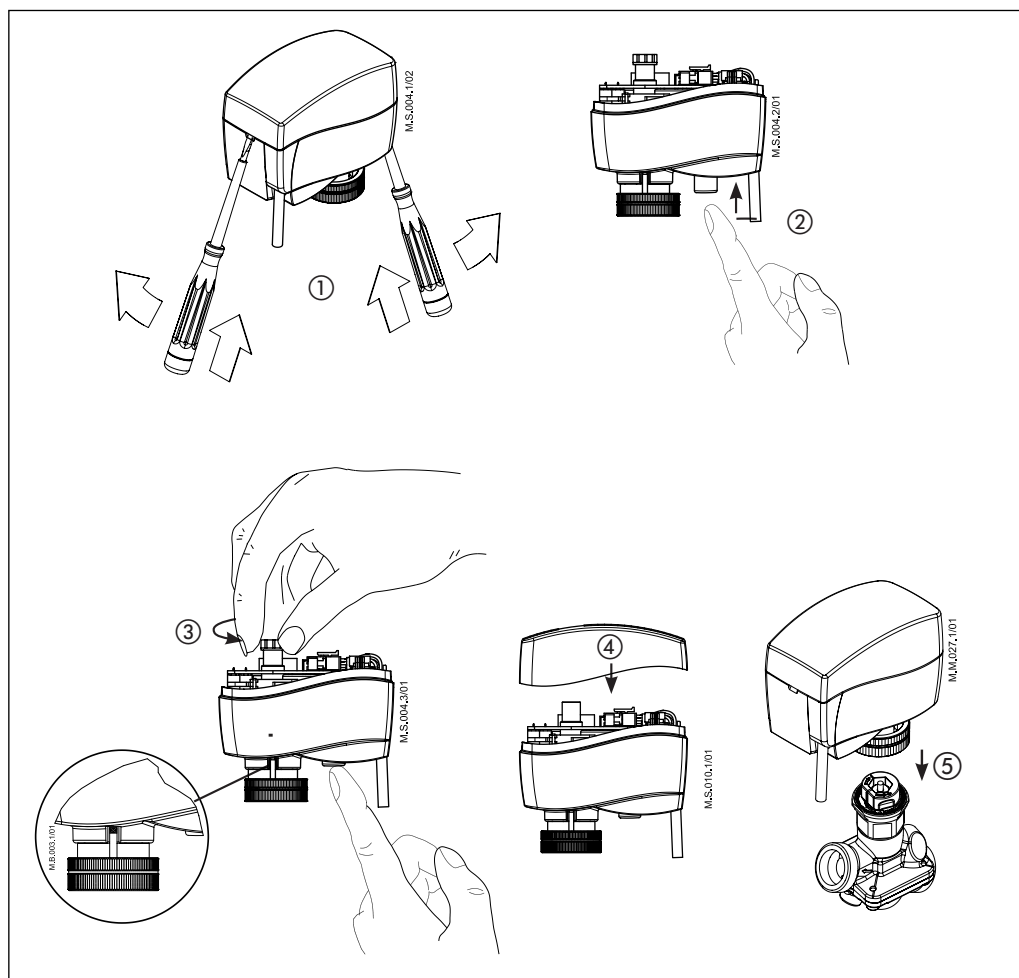


Handmanövrering
(endast för servicesyfte)



Varning:
Utför inte handmanövrering om motorn är spänningssatt!

Demontera inte motorn från ventilen när den står i ett läge där den trycker ned spindeln!
Om den demonteras i ett sådant läge är det stor risk att motorn går sönder.



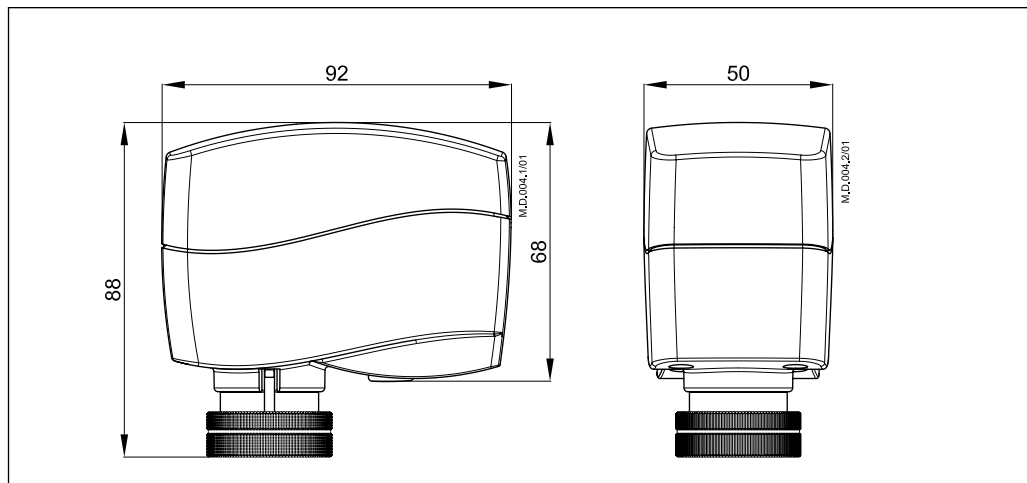
- Ta bort locket ①
- Tryck på och håll ned knappen ② (på motorns undersida) under manuell överkoppling ③
- Sätt tillbaka locket ④
- Installera motorn på ventilen ⑤

Anmärkning:
Ett klick efter att motorn spänningssatts indikerar att kugghjulet har hoppat i normalt läge.

Igångkörning

Fabriksinställning är med spindel i det övre läget, då detta gör det enklare att mekaniskt ansluta motorn på ventilen.

Mått (mm)



Danfoss tar ej på sig något ansvar för eventuella fel i kataloger, broschyrer eller annat tryckt material. Danfoss förbehåller sig rätt till (konstruktions) ändringar av sina produkter utan föregående avisering. Det samma gäller produkter upptagna på inestående order under förutsättning att redan avtalade specifikationer ej ändras. Alla varumärken i det här materialet tillhör respektive företag. Danfoss och Danfoss logotyp är varumärken som tillhör Danfoss A/S. Med ensamrätt.