

# LK Väggdosa, enkel, dubbel och Eco

## OMFATTNING

- Avsedd för LK PE-X och PAL Universalrör.  
[www.lksystems.se/sv/produkter/universal/ror/](http://www.lksystems.se/sv/produkter/universal/ror/)
- LK PE-X rör-i-rör-system, med ingående komponenter enligt Installationslösningar NT VVS 129, är provat och godkänt enligt NT VVS 129 samt Sintef Testmetod för skyddsror. Läs mer på:  
[www.lksystems.se/sv/dokumentation/](http://www.lksystems.se/sv/dokumentation/)
- LK Systems förordrar att dosan ansluts med PE-X rör. Beakta att anslutning med LK PAL Universalrör dimension 16 och 20 samt LK PE-X Universalrör dimension 20 ej uppfyller krav i BBR om dolt placerad / inspekterbar fog utan servicelucka.
- Tryckklass PN 10.
- LK Väggdosa UNI kan på grund av sin unika konstruktion monteras i en vägg med minst 45 mm regler, skruvas framifrån i kortling. Som hjälpmedel för att få rätt c/c-avstånd mellan två dosor finns väggdosa dubbel som är monterade på en skena.
- LK har också ett brett sortiment av anslutningskopplingar som kan monteras i dosan.



LK Väggdosa, enkel



LK Väggdosa, Enkel Eco



LK Väggdosa Dubbel

## Genomföringar i vägg med tätskikt



### OBS!

I plats för bad eller dusch ska inga rör genomföringar finnas förutom direkt anslutning av kar- eller duschblandare och duschanordning.

- Väggdosa ska vara monterad innan tätskiktet monteras och vara fixerade vinkelrätt mot underlaget så att rörelse inte kan uppstå mellan dem och tätskikt.
- Vid rör genomföring i vägg ska avståndet mellan tätskiktet på intilliggande golv eller vägg och dosa vara minst 60 mm och minst 60 mm från tak.
- Avstånd mellan dosorna i vägg för tappvatten- eller värmerör ska vara minst 60 mm.

## Säker vatten

- Installation av produkten ska utföras i enlighet Branschregler Säker Vatteninstallation. Se [www.sakervatten.se](http://www.sakervatten.se).



LK Tappvattensystem är godkänt enligt Nordtestmetoden NT VVS 129.



**Accepterad**  
monteringsanvisning  
2026:1

## INNEHÅLLSFÖRTECKNING

Omfattning	1
Utförande	2
Montering	2
LK Anslutningskopplingar	6
Tillbehör till LK Väggdosa UNI	6

## UTFÖRANDE

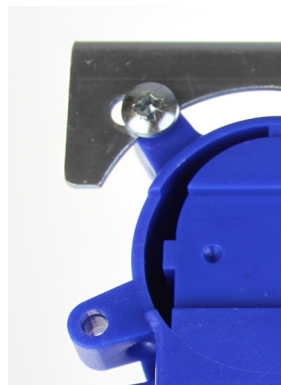
<b>LK Väggdosa UNI 16, Enkel</b>
RSK 187 43 84
För PE-X & PAL rör: AX16 x G15 Klämring
Dy tomrör: 25 mm
<b>LK Väggdosa UNI 16, Dubbel c/c 150-160</b>
RSK 187 43 88
För PE-X & PAL rör: AX16 x G15 Klämring
Dy tomrör: 25 mm
<b>LK Väggdosa Press UNI 16, Enkel &amp; UNI Eco 16, Enkel</b>
RSK 187 71 92 och 188 24 04
För PE-X & PAL rör: AX16 x G15 PressPex
Dy tomrör: 25 mm
<b>LK Väggdosa Press UNI 16, Dubbel c/c 150-160</b>
RSK 187 71 93
För PE-X & PAL rör: AX16 x G15 Klämring
Dy tomrör: 25 mm
<b>LK Väggdosa UNI 20, Enkel</b>
RSK 187 43 85
För PE-X & PAL rör: AX20 x G15 Klämring (ej utbyttbar)
Dy tomrör: 34 mm
<b>LK Väggdosa UNI 20, Dubbel c/c 150-160</b>
RSK 187 43 89
För PE-X & PAL rör: AX20 x G15 Klämring (ej utbyttbar)
Dy tomrör: 34mm

## MONTERING

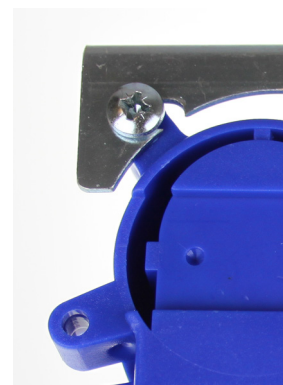


### OBS!

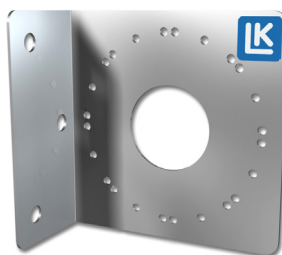
LK Väggdosa Dubbel levereras i utförande c/c 150 mm. Dosorna kan enkelt ändras till c/c 160 mm genom att lossa de 4 skruvarna och skjuta de båda väggdosorna i sidled till sina ytterlägen på skenan. Vid montage i platsbyggda betongkonstruktioner så rekommenderas LK Ingjutningsdosa.



Dosa c/c 150 mm.



Dosa c/c 160 mm.



LK Väggdosfäste - 1

- LK Väggdosa kan monteras i en 45 mm regelvägg. LK Väggdosa har flera skruvhål för att infästningen ska bli stabil.
  - Används LK Väggdosa Dubbel kan även infästning ske mot ovanliggande kortling. Konsolen kan även flyttas till bakre delen av väggdosorna.
  - Med LK Väggdosfäste - 1 (RSK 187 73 99) kan en LK Väggdosa enkel också monteras mot en ovanliggande kortling eller stående regel.



### OBS!

Avstånd mellan dosorna i vägg med tätskikt för tappvatten- eller värmerör ska vara minst 60 mm.



LK Väggdosfäste - 1 monterad på stående regel.

2.
  - Dela LK Väggdosa genom att använda en skruvmejsel, enligt bild.

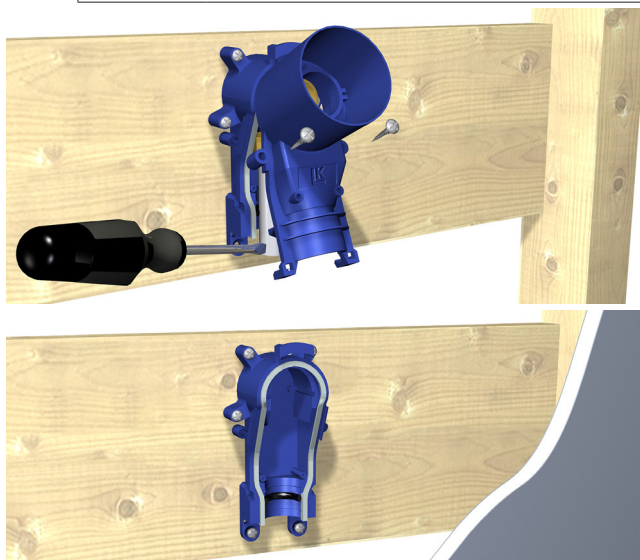


**OBS!**  
Ifall något av snäppfästena går sönder vid montaget så måste väggdosan bytas ut mot en ny.

3.
  - Väggdosan ska alltid fästas mot betong eller annan massiv konstruktion, träreglar, träkortlingar eller i konstruktion som är provad och godkänd för infästning, till exempel en skivkonstruktion.
  - Som alternativ kan **LK Väggdosfäste - 1** (RSK 187 73 99) användas.
  - Sträva alltid efter att montera väggdosan så att halsen blir så kort som möjligt, detta underlättar ett eventuellt utbyte av röret.

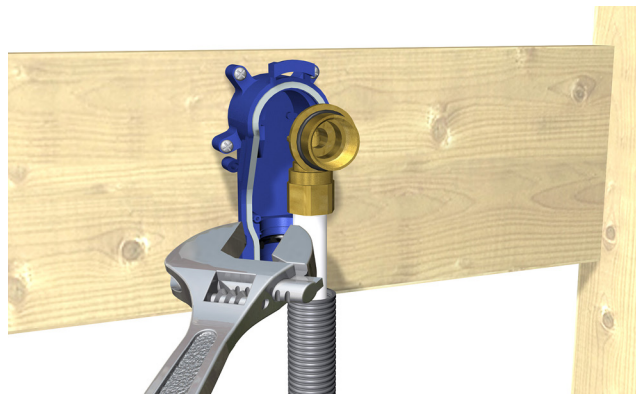


**OBS!**  
Väggdosan får aldrig fästas enbart i gips.



#### Montering av vinkelkoppling med klämring

- 4.a
  - LK Universalrör längdanpassas, tomröret kapas 30 mm kortare än röret.
  - Röret ska gradas/kalibreras och vinkelkopplingen monteras.
  - Drag åt muttern för hand.
  - Drag därefter ytterligare 1½ varv med skiftnyckel.

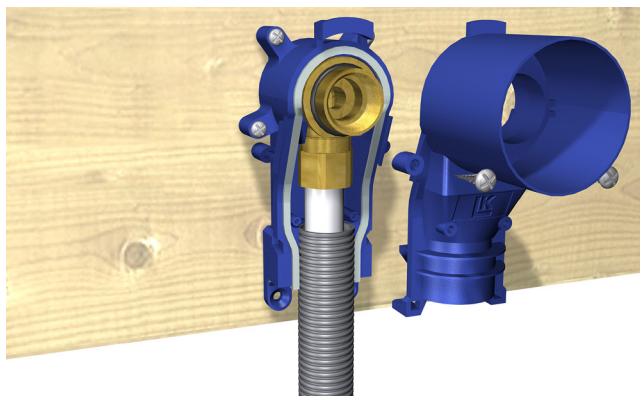


#### Montering av vinkelkoppling med PressPexanslutning

- 4.b
  - LK Universalrör längdanpassas, tomröret kapas 30 mm kortare än röret.
  - Röret ska gradas/kalibreras och PressPex-vinkelkopplingen monteras.
  - Följ monteringsanvisning för LK PressPex och Press-Pex ECO.
5.
  - Tryck- och täthetskontroll ska utföras enligt Monteringsanvisning för LK PE-X, PAL och PE-RT-rör.



- 6.
- Tomröret monteras i de två låsspåren och mot tätningen i väggdosa tillsammans med kopplingen.
  - Snäpp därefter på framdelen av dosan.



- 7.
- Om det inte går att snäppa på framdelen av dosan med handkraft kan man pressa försiktigt med en polygrip.



**OBS!**

Ifall något av snäppfästena går sönder vid monteringen så måste väggdosa bytas ut mot en ny.



- 8.
- Skruva in de två medlevererade skruvarna i väggdosans framdel.
  - Skruva in den blå insatsen av plast. Detta ska utföras med **LK Verktyg Väggdosa Uni/Grip V2**, (RSK 188 26 95).



- 9.
- Om LK Väggdosor för 20 mm rör ska användas ska den bipackade tomrörbiten samt de två O-ringarna användas enligt bild.



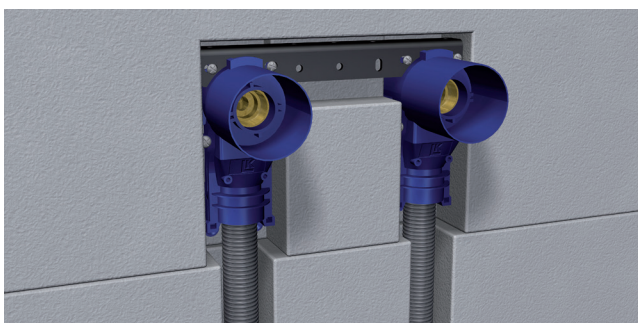
- 10.
- I de fall där dosan ansluts med LK PAL Universalrör dimension 16 och 20 samt LK PE-X Universalrör dimension 20 ska dubbeldosan monteras under en regel där monteringskenan skruvas upp i regeln underifrån.
  - Samma gäller för enkeldosa men då ska LK Väggdosfäste användas. (RSK 187 73 99). En servicelucka ska monteras bakom dosa så demontering av dosa är möjlig.

**OBS!**

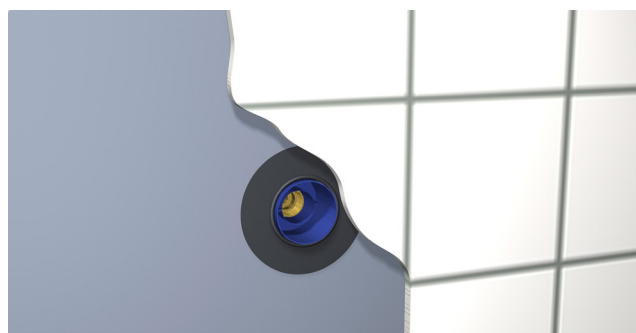
Beakta att LK PAL Universalrör dimension 16 och 20 samt LK PE-X Universalrör dimension 20 inte är utbytbar. Detta innebär att en lucka för service är nödvändigt att installeras.



- 11.
- I de fall väggdosor ska monteras i lättbetong kan monteringen ske enligt bild.



- 12.
- Om väggbeklädnaden ska vara av keramiska plattor ska tätningmanschett monteras bakom plattorna och anslutas tätt mot vägggenomföringen.
  - Tätskiktstreprenören ansvarar, monterar och tillhandahåller tätningmanschett avsedd för LK Väggdosa. **LK Rörmanschett 48**, (RSK 481 43 86) kan användas.
  - Om väggbeklädnaden ska vara plastmatta som ytskikt ska tätskiktstreprenören ansvara för tätning mellan dosans hals och plastmattan.



## Efter väggbeklädnad

- 13.
- Väggdosan fräses ner till 6-9 mm utanför färdig vägg med **LK Dosfräs UNI**, (RSK 187 64 94). Hjälpmiddel för rätt kapmått kan användas, (RSK 188 26 76) LK Distansplatta 6-9mm.
  - Om väggbeklädnaden ska vara plastmatta som ytskikt kan med fördel **LK Dosfräs UNI UTV** (RSK 188 21 54) användas.



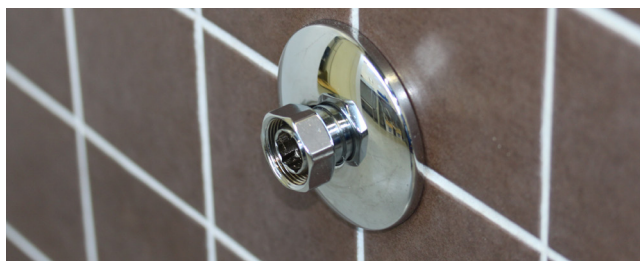
## LK ANSLUTNINGSKOPPLINGAR

- För montage av blandare 160 C/C ska LK Anslutningskoppling M26, (RSK 188 18 45) monteras.
- Anslutningen längdanpassas och gängfogen mot vinkelkopplingen tätas med t.ex. lin och gängpasta.
- Idragning görs med kombinationsnyckel eller 14 mm insexnyckel.



**OBS!**

Gängtejp ska inte användas på anslutningskopplingen.



LK Anslutningskoppling M26.

- För montage av blandare 150 C/C ska LK Anslutningskoppling G20/G15 (RSK 188 18 48) monteras.
- Anslutningskopplingen ska längdanpassas så att ca 10 mm av 3/4" rörgängan är frilagd då täckbrickan dras åt mot vägg.
- Gängfogen mot vinkelkopplingen tätas med t.ex. lin och gängpasta.
- Idragning görs med 14 mm insexnyckel.



**OBS!**

Gängtejp ska inte användas på anslutningskopplingen.



Anslutningskoppling G20/G15.

- För fler varianter av anslutningskopplingar se: [www.lksystems.se/sv/produkter/universal/monteringsdetaljer/montage-med-vaggdosa/anslutningskopplingar/](http://www.lksystems.se/sv/produkter/universal/monteringsdetaljer/montage-med-vaggdosa/anslutningskopplingar/)

## Utbyte av PE-X rör till LK Väggdosa UNI

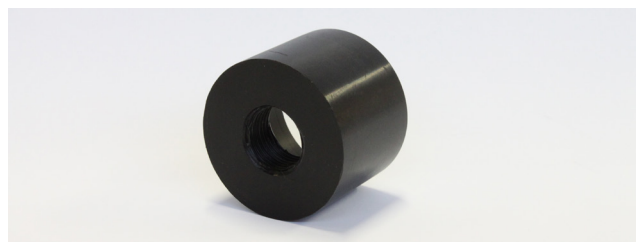
För utbyte av LK PE-X Universalrör, se Monteringsanvisning för LK PE-X, PAL och PE-RT rör. Demontera och montera den blå plastmuttern med LK Verktyg Väggdosa Uni/Grip V2 (RSK 188 26 95). Använd LK Kopplingsutdragare UNI V2 (RSK 188 26 77).

## TILLBEHÖR TILL LK VÄGGDOSA UNI

### Förstärkningshylsa

#### LK Förstärkningshylsa UNI

- (RSK 187 81 78), se bild nedan, används då blandaren behöver maximalt stöd.
- Hylsan har en invändig gänga 1/2" som gängas på anslutningskopplingen.
- Anslutningskopplingen gängas därefter på väggdosans vinkelkoppling.



LK Förstärkningshylsa UNI (RSK 187 81 78).

### Förlängningshylsa

#### LK Förlängningshylsa UNI

- (RSK 187 81 79) används vid platsgjutna betongväggar.
- När LK Väggdosa friläggs ur betongväggen trycks denna förlängningshylsa in i dosan.
- När anslutningskopplingen ska monteras i kombination med att LK Förlängningshylsa UNI används så kan några av LK:s anslutningskopplingar behöva kompletteras med ett förlängningsrör.
- Vid montage i platsbyggda betongkonstruktioner så rekommenderas LK Ingjutningsdosa.



LK Förlängningshylsa UNI (RSK 187 81 79). Längd 65 mm.

