



# MONTERINGSANVISNING

## VATETTE BLANDARFÄSTE<sup>V6</sup> 160 CC

För PE-X-, PE-RT-, PB och PEM-rör enligt standard samt Multilayer-rör Dy15/16. För kopparrör Dy12/15.

### INNEHÅLLSFÖRTECKNING:

#### DEL 1. PLASTRÖR:

Sid

2. Användningsområde
3. Rörtyper
4. Förutsättningar
5. Montering
6. Demontering

#### DEL 2. KOPPARRÖR:

7. Användningsområde, rörtyper
8. Förutsättningar
9. Montering
10. Demontering

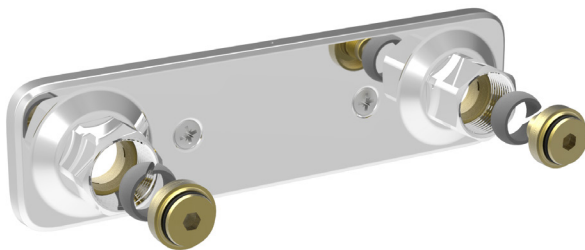


# MONTERINGSANVISNING

## VATETTE BLANDARFÄSTE<sup>V6</sup> 160 CC, DY15/16

För PE-X-, PE-RT-, PB och PEM-rör enligt standard samt Multilayer-rör.

	Krom	Svart	Polerad mässing
Dy15	FG0116011 RSK 826 51 83	FG0116015 53 RSK 826 51 87	FG0 116 015 19 RSK 826 53 05
Dy16	FG0116012 RSK 826 51 82		



### TYPGODKÄNNANDE 3900/89, 0041/01 OMFATTAR:

#### ANVÄNDNINGSSOMRÅDEN:

Kopplingarna är avsedda för fogning av nedan redovisade plaströrstyper och dimensioner i tappvatteninstallationer och värmesystem där vattnets kvalitet kan jämföras med vatten från kommunal anläggning. Samtliga rör ska vara typgodkända för den avsedda användningen. Tryck och temperatur kan begränsas av rörtypen, kontrollera rörets applikationsklass enligt SS-EN ISO 15875 / SS-EN ISO 15876 / SS-EN ISO 21003 / SS-EN ISO 22391 / SS-EN ISO12201-2.

#### MAX DRIFTRYCK:

1 000 kPa (10 bar)

#### MAX DRIFTEMPERATUR:

95°C momentant, 70°C kontinuerligt



Accepterad  
monteringsanvisning  
2026:1

650 086/7 2026-01-20



## VATETTE BLANDARFÄSTE<sup>V6</sup> 160 CC, DY15/16

För PE-X-, PE-RT-, PB- och PEM-rör enligt standard samt Multilayer-rör.

### AVSEDD FÖR FÖLJANDE RÖRTYPER:

Kopplingarna är avsedda och godkända för följande dimensioner oavsett fabrikat:

PE-X rör avsedda för tappvatten och värme:

15×2,5 / 16×2,0-2,2

PB rör avsedda för tappvatten och värme:

16×2,0

PEM rör (PE80) avsedda för tappkallvatteninstallationer:

16×2,0

PE-RT rör rör avsedda för tappvatten och värme:

15×2,5 / 16×2,0-2,25

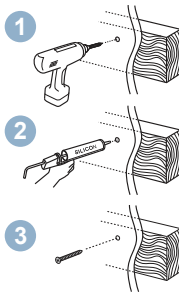
Kopplingarna är även testade och godkända med de rör som specificeras i tabellen:

Rörfabrikat	Typ	Dimension
Fränkische	Alpex-duo XS PE-Xb/AL/PE-Xb	16×2,0
Fränkische	Turatec multi PE-RT/AL/PERT	16×2,0
Geberit	Mepla A PE-RT typ II/AL/PE-RT typ II typ M	16×2,25
Geberit	FlowFit Systemrohr ML PE-RT TypII/AL/PE-RT TypII	16×2,0
+GF+	JRG Sanipex MT ECO PE-RT II/AL/PE-RT II	16×2,2
+GF+	JRG Sanipex MT PE-Xc/Al/PE-Xb	16×2,25
HeatUp	PE-RT typell/Al/PE-RT typell	16×2,0
Henco	PE-Xc/AL/PE-Xc	16×2,0
LK	PAL Universal pipe A PE-RT/AL/PE	16×2,0
Roth	Alu-Laserplus PE-RT Typ II/AL/PE-RT	16×2,0
Thermotech	Multisystem AluComposite PE-RT	16×2,0
Thermotech	Multi-system Alu-Composite PE-RT/AL/PE-RT - Type II	16×2,0
Purmo	Multi-system PE-RT/AL/PE-RT - Type II	16×2,0
TECE Logo	PE-Xc/AL/PE-RT typ II	16×2,0
TECE Logo	PE-RT typ II/AL/PE-RT typ II	16×2,0
Uponor	MLCP PE-RT Typ II/AL/PE-RT	16x2,0
Uponor	Uni-pipe PLUS PE-RT Typ II/AL/PE-RT	16x2,0
Viega	Smartpress/Pexfit Pro Fosta PE-Xc/Al/PE-Xc	16×2,0
Wavin	Tigris PE-Xc/AL/PE-HD	16×2,0

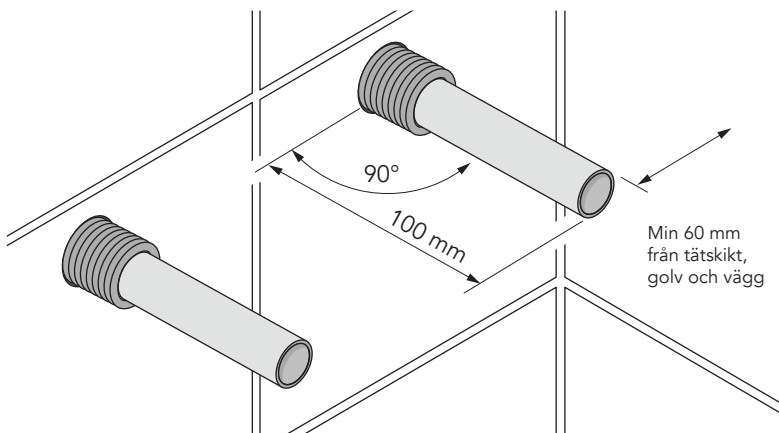
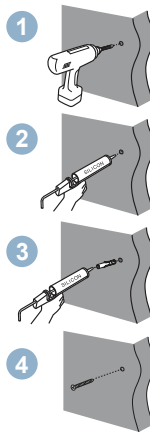
## FÖRUTSÄTTNINGAR: !

- Installationen skall utföras enligt Branschregler Säker Vatten-installation.
- Rören skall vara fixerade, vinkelräta och sticka ut 100 mm.
- Skruvfästning skall göras i massiv konstruktion, i betong, reglar eller Säker Vatten-vägg och avtätas mot tätskiktet.
- Rören kalibreras och gradas invändigt med avsett verktyg samt fixeras och avtätas enligt rörfabrikantens anvisningar.

### TRÄ:

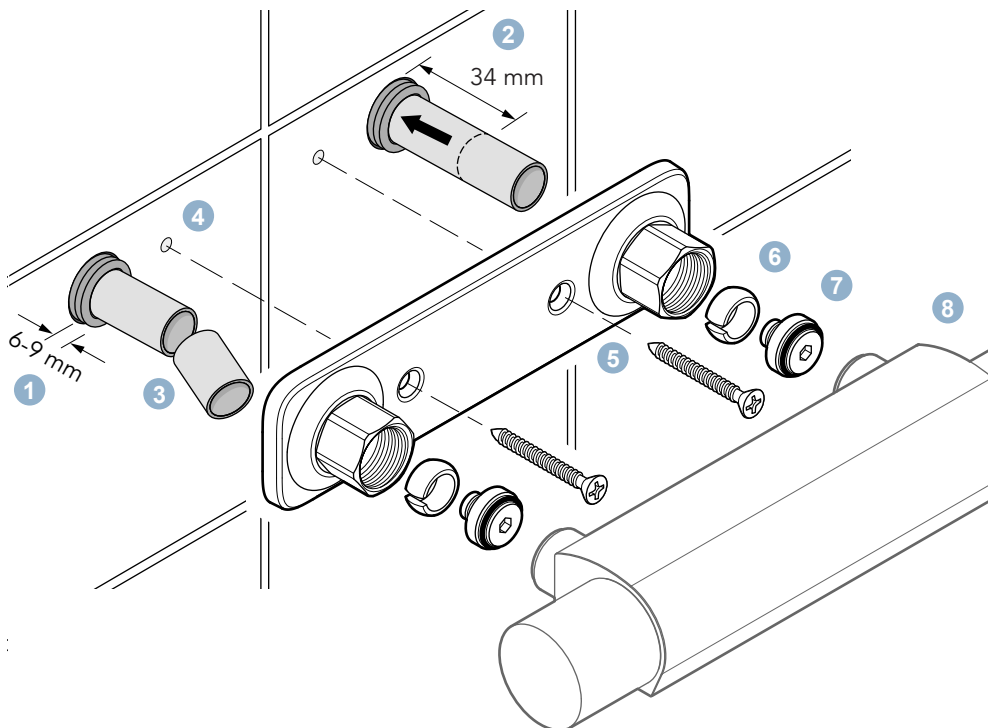


### BETONG:



## MONTERING:

1. Skyddsrören skäres **6-9 mm** utvändigt vägg.
2. Tryck in mediaröret hårt och markera **34 mm** från vägg.
3. Kapa vid markering, grada och kalibrera rören med avsett verktyg.
4. Fyll skruvhålen med silikon.
5. Montera blandarfästet med dräneringshållet nedåt och skruva fast det med VVS-skruvarna.
6. Trä på klämringen på rören (vid svart blandarfäste använd bipackpåse Dy15: FP 636 192, Dy16: FP 636 202).
7. För in stödhylsorna i rören (kan skruvas i vid behov).
8. Montera blandaren. **Drag anslutningsmuttrarna växelvis tills de stummar. Vänta några minuter och efterdrag.** Vid svart blandarfäste, linda ett varv med eltejp runt muttern som skydd, före åtdragning.
9. Utför § 6.2 Tryck- och täthetskontroll enligt Branschregler Säker Vatteninstallation enligt metod "Plaströrssystem eller blandade plast- och metallrörssystem".

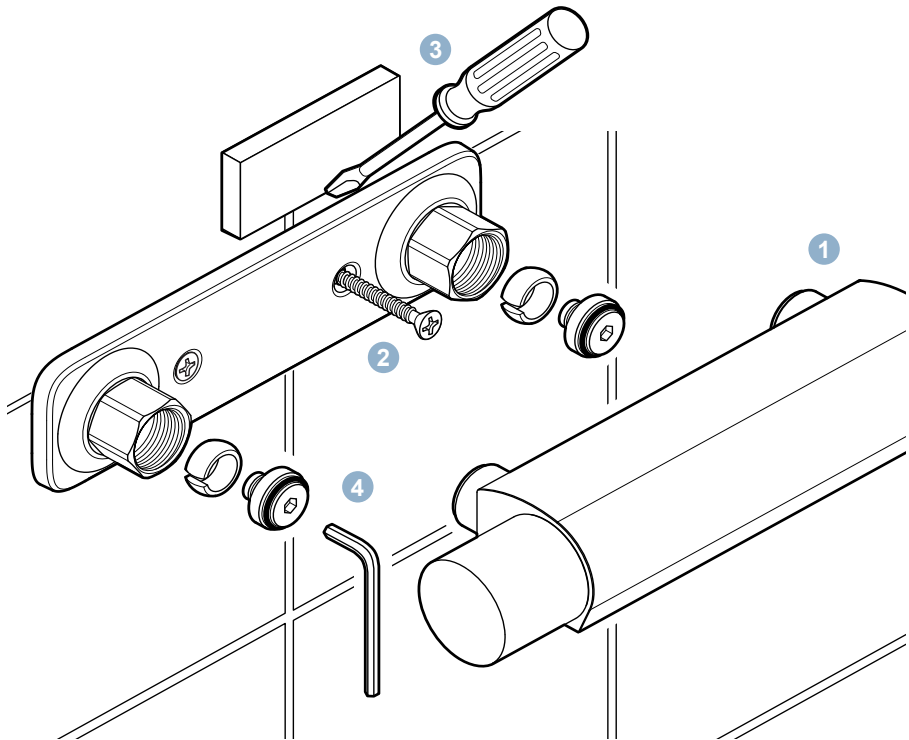


## VATETTE BLANDARFÄSTE<sup>V6</sup> 160 CC, DY15/16

För PE-X-, PE-RT-, PB- och PEM-rör enligt standard samt Multilayer-rör.

### DEMONTERING:

1. Avlägsna blandaren.
2. Skruva ur VVS-skruvarna.
3. Bänd försiktigt loss blandarfästet.
4. Skruva ur stödhylsan med insexnyckeln.



### ÅTERMONTERING:

- Se montering



# MONTERINGSANVISNING

## VATETTE BLANDARFÄSTE<sup>V6</sup> 160 CC, DY12/15

För kopparrör

	Krom	Svart	Polerad mässing
Dy12/15	FG0 116 000 RSK 826 51 81	FG0 116 015 53 RSK 826 51 87	FG0 116 015 19 RSK 826 53 05



### TYPGODKÄNNANDE 3900/89 OMFATTAR:

### ANVÄNDNINGSSOMRÅDE:

Tappvatteninstallationer där vattnets kvalitet kan jämföras med vatten från kommunala anläggningar.

### MAX DRIFTRYCK:

1 000 kPa (10 bar)

### MAX DRIFTTEMPERATUR:

95°C momentant, 70°C kontinuerligt

### TYPGODKÄNDA FÖR FÖLJANDE RÖR:

Hårda, halvhårda och mjuka kopparrör Dy12/15



3900/89



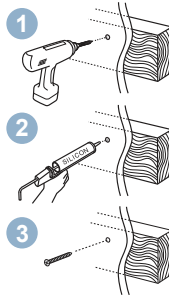
Accepterad  
monteringsanvisning  
2026:1

650 085/7 2026-01-20

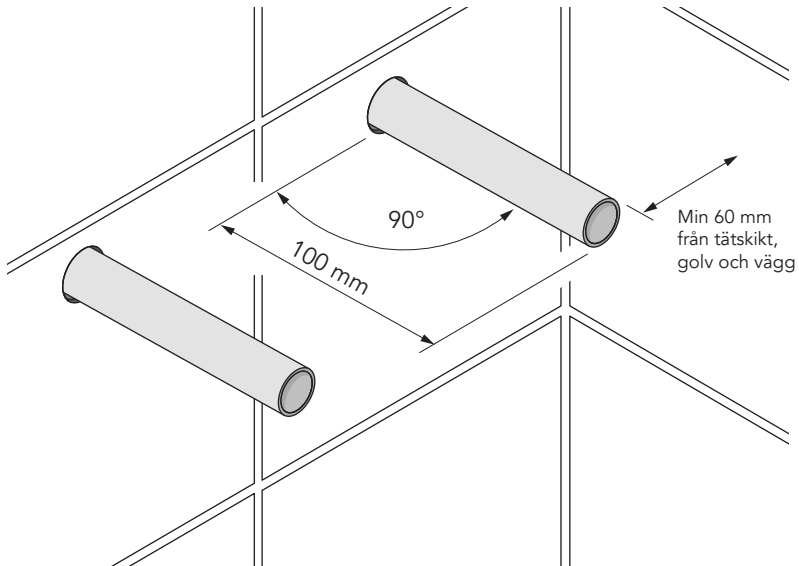
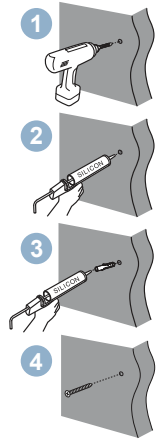
## FÖRUTSÄTTNINGAR: !

- Installationen skall utföras enligt Branschregler Säker Vatten-installation.
- Rören skall vara fixerade, vinkelräta och sticka ut 100 mm.
- Skruvfästning skall göras i massiv konstruktion, i betong, regler eller Säker Vatten-vägg och avtätas mot tätskiktet.
- Rören kalibreras och gradas invändigt med avsett verktyg samt fixeras och avtätas enligt rörfabrikantens anvisningar.

### TRÄ:

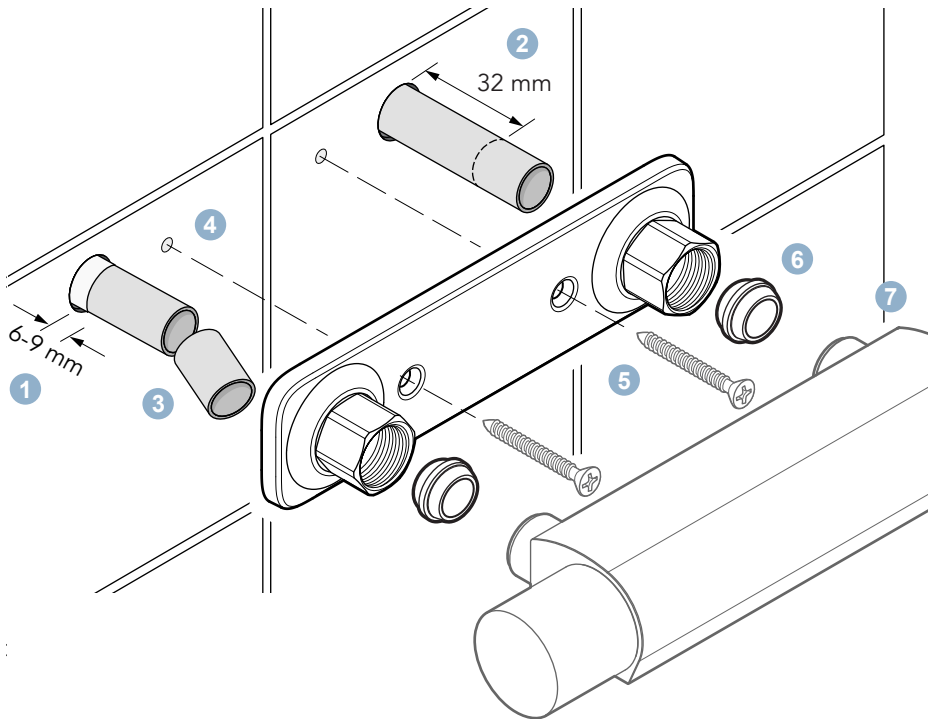


### BETONG:



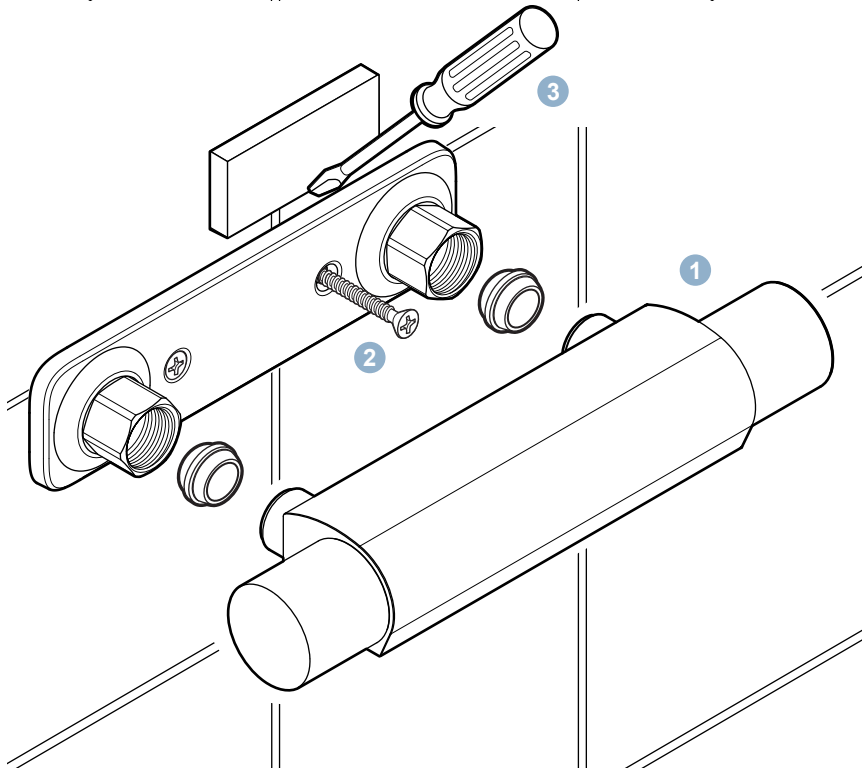
## MONTERING:

1. Plastbelagda rör skalas och skäres **6-9 mm** utvändigt vägg.
2. Markera **32 mm** från vägg.
3. Kapa vid markering. Kontrollera att rören är fria från längsgående repor och grader. Slipa runt rörändan med slipduk.
4. Fyll skruvhålen med silikon.
5. Montera blandarfästet med dräneringshållet nedåt och skruva fast det med VVS-skruvorna.
6. Trä på konorna på röret (vid svart blandarfäste använd bipackpåse FP 635 315). Använd stödhylsor på mjuka och halvhårda kopparrör.
7. Montera blandaren. **Drag anslutningsmuttrarna växelvis tills de stumnar. Vänta några minuter och efterdrag.** Vid svart blandarfäste, rekommenderas att linda ett varv med eltejp runt muttern, före åtdragning för att skydda muttern.



## DEMONTERING:

1. Avlägsna blandaren.
2. Skruva ur VVS-skruvarna.
3. Bänd försiktigt loss blandarfästet.



## ÅTERMONTERING:

- Se montering