

Monteringsanvisning **Ballofix**[®]

Ballofix kulventil med klämringsskopplingar

Denna anvisning tillhör **Ballofix handbok**

Användningsområde

Ballofix kulventiler är avsedda för användning i t.ex tappvatten, värme, kyla, tryckluft, och gas. För montage på kallvatten- och kylsystem, se särskilda åtgärder i denna anvisning.



Tekniska data

Drifttemperatur: max +120°C
Drifttryck: max 10 Bar

Typgodkännande

SP SC0651-13

Förutsättningar

- Installationen ska utföras enligt branschreglerna Säker Vatteninstallation.
- Försäkra dig om att ventilen **har konisk tätningssyta**

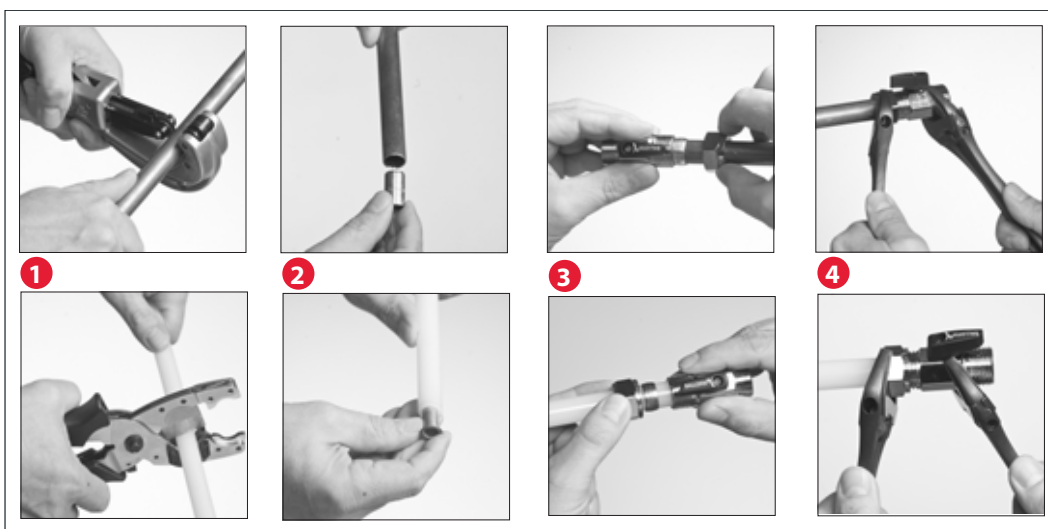


Konisk
tätningssyta



Plan
tätningssyta

MONTAGE Ballofix kulventil med klämringsskoppling



◀ METALLRÖR

◀ PEXRÖR

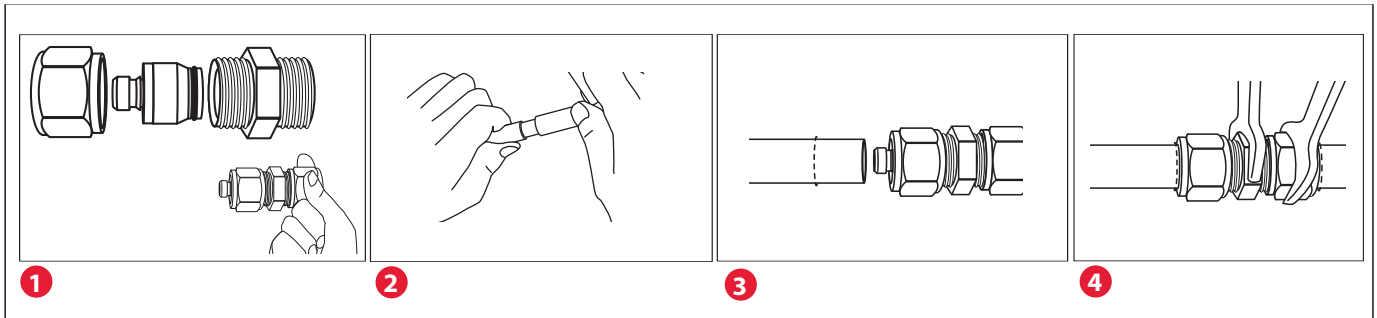
1. Kapa röret vinkelrätt • Avlägsna repor, spån och smuts **absolut inga längsgående repor!**
2. Avgrada både in- och utsida • Montera stödhylsa i mjuka kopparrör, mjuka stålrör och PEX
3. För in röränden till stopp i ventilen. Skruva åt muttern med handkraft till motstånd
4. Spänn muttern med fast nyckel eller skiftnyckel antal varv enligt tabell för aktuell rördimension
PROVTRYCK och KONTROLLERA TÄTHETEN

TABELL 1 Åtdragning i antal varv för olika rörmaterial

Dimension	Rostfritt stålrör	Förzinkat stålrör	Kopparrör	PEX-rör	Nyckelvidd
8 mm	1	1	1	1 1/4	14
10 mm	1	1	1	1 1/4	17
12 mm	1	1	1	1 1/4	19
15 mm	3/4	1	3/4	1 1/4	24
18 mm	3/4	1	3/4	1 1/4	27
22 mm	3/4	1	3/4	1 1/4	32



Muttern ska aldrig spännas mer än angivna varv. Överspänning kan leda till läckage pga risken för spänningskorrosion.

MONTAGE MPI plaströrsadapter

1. Placera MPI plaströrsadapter i kopplingen. Montera **medföljande MPI-mutter** och dra åt för hand. (OBS! Mutter till originalventilen ska EJ användas)
2. Kapa röret och kalibrera (alupex) samt avgrada röret invändigt.
3. Markera insticksdjupet på röret: **13 mm**. Markeringen ska vara synlig efter åtdragning.
4. Spänn muttern med fast nyckel eller skiftnyckel antal varv enligt tabell.

PROVTRYCK och KONTROLLERA TÄTHETEN

TABELL 2 Åtdragning i antal varv för MPI

Dimension	PEX, Alupex, PB	Insticksdjup
15 - 22mm	1 1/2	13

Särskilda åtgärder KALLVATTEN och KYLA

Följande ska beaktas särskilt vid val av kopplingsteknik och **gäller alla typer av klämring-kopplingar av mässing**. Klämringstekniken har förmåga att bygga upp spänningar i mässingsmaterialet. Välj t.ex presskopplingar om du är osäker.

**Fukt i omgivningen**

När du använder klämringkopplingar på rör som utsätts för fukt (kondens eller i fuktiga utrymmen) ökar risken för spänningskorrosion jämfört med användning i "varma" system. Detta beror på att kondens som uppstår och lägger sig utanpå mässingsmaterialet kan absorbera små mängder ammoniak eller ammoniakderivat från omgivande luft (t.ex. djurstallar) eller bakterier kan växa till i den fuktiga miljön och avge ammoniak. Ammoniak kan också finnas i små mängder i skumisoleringen som används vid isolering av rörsystemet. Kontrollera alltid med fabrikant av skumisolering.

**Spänningar i materialet**

I synnerhet på rör som kan utsättas för kondens ska särskild uppmärksamhet läggas på att minimera förekomsten av inbyggda spänningar i mässingsmaterialet. Följ nedanstående råd:

- Kompressionsringen kan smörjas något för att underlätta åtdragningsmomentet.
- Använd ej pasta, typ "Locher" då detta kan bygga upp ogynnsam snedfördelning av spännkraften.
- Använd FASTA nycklar vid åtdragning
- Dra först åt för hand och därefter det antal varv som anges i tabellen nedan.
- Lossa muttern direkt efter åtdragning och spänn den igen

**Förekomst av ammoniak**

Beroende på att kondensvatten lägger sig utanpå mässingsmaterialet absorberar detta viss mängd ammoniak eller ammoniakderivat från omgivande luft (t.ex. djurstallar) eller skumisolering som innehåller små mängder ammoniak från produktion.

- Använd ej klämringkopplingar i djurstallar etc. Välj hellre presskopplingar eller gängförband.
- Kondensisolera med diffusionstät folie direkt på ventilen.
- Lägg därefter på värmeisolering som är garanterat ammoniakfri. Kontakta isoleringsfabrikanten för att försäkra dig.

FÖRMINSKNINGS-SET

Vid förminskning av Ballofix skall fabrikat Kutelite användas.

Vid anslutning med förminskning i ett stycke skall mutter dras tills det känns ett "knäck" och därefter ytterligare varv enligt TABELL 1.

Förminskningar i tre delar dras enligt TABELL 1.

**UNDERHÅLL**

Ballofix ska motioneras regelbundet (ca 1-2 gånger per år) så att risken för att kulan fastnar kan minimeras. Vattenkvalitet påverkar frekvensen.

**MANÖVRERING**

Ballofix[®] är förberedd till att handtaget skruvas fast i ventilen. Denna metod ger en perfekt momentöverföring när kulan vrids. Om man inte önskar att använda vredet, kan ventilen manövreras med skruvmejsel eller skiftnyckel. Detta är möjligt tack vare att ventilen är försedd med både spår för en flat skruvmejsel och plana sidor för en skiftnyckel. Spåret eller handtaget indikerar kulöppningens läge i ventilen.

**PIPEFIX[®]**

Pipefix[®] eller plantätningar får **EJ användas på** en Ballofix[®] med **konisk tätningssyta**. Detta beror på att det stora tryck som plantätning utsätts för vid åtskrivning, kan förstöra packningen.

**ÅTERMONTERING**

En redan spänd klämringskoppling kan enkelt lossas och återmonteras. Klämringen sätts återigen i press och tätar mot koniska sätet när muttern spänns på nytt enligt följande:

Spänn först muttern med handkraft. Därefter med nyckel max 1/4 varv.

Klämringen kan demonteras genom att man sågar ett snitt tvärs över ringen. Bryt med en spårmejsel så att ringen spricker upp.

